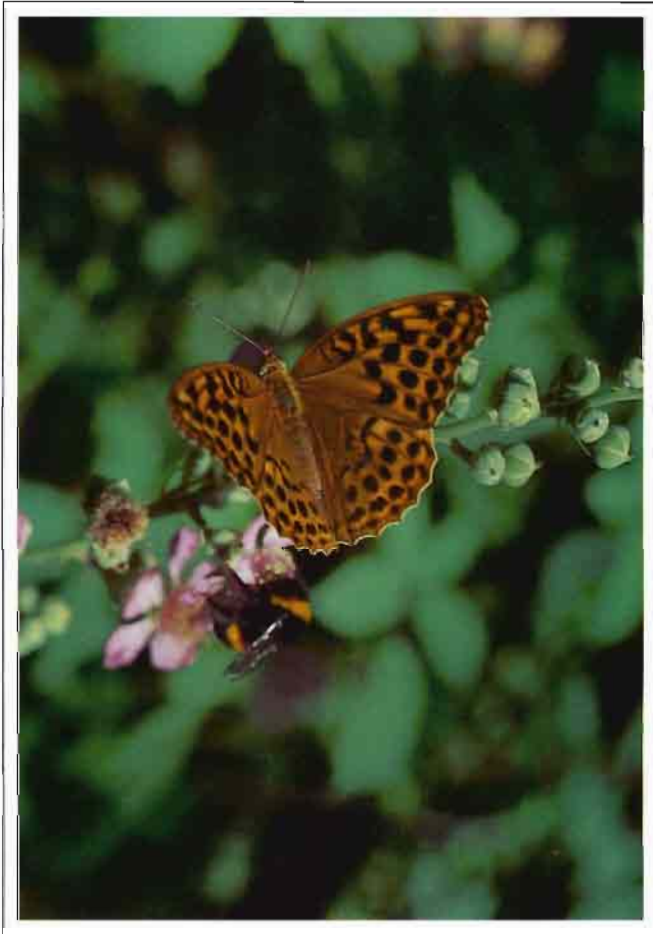


**ROPALOCEROS  
DE LA SIERRA DE ALCARAZ  
Y CALAR DEL MUNDO.  
ALBACETE**



INSTITUTO DE ESTUDIOS ALBACETENSES  
C.S.I.C. CONFEDERACION ESPAÑOLA DE CENTROS DE ESTUDIOS LOCALES

ANTONIO ANDUJAR TOMAS • RICARDO GOMEZ L. DE GUEVARA

**ROPALOCEROS  
DE LA SIERRA DE ALCARAZ  
Y CALAR DEL MUNDO.  
ALBACETE**



INSTITUTO DE ESTUDIOS ALBACETENSES  
C.S.I.C. CONFEDERACION ESPAÑOLA DE CENTROS DE ESTUDIOS LOCALES  
Serie I - Ensayos Históricos y Científicos - Núm. 23  
Albacete 1985

En portada: *Argynnis paphia*

Dibujos: LUIS-EMILIO OLIVER NAVAS

.D.L. AB-123/85  
I.S.B.N. 84-00-05928-X

IMPRESO EN GRAFICAS PANADERO  
Ctra. de Madrid, 74 • ALBACETE

**Estudio realizado por:**

Antonio Andújar Tomás, Biólogo. Profesor Agregado de Ciencias Naturales del I. B. Melchor de Macanaz.

Ricardo Gómez L. de Guevara. Biólogo. Profesor Titular de la Escuela Universitaria Politécnica de Albacete.

Dibujos de Luis-Emilio Oliver Navas. Biólogo. Catedrático de Ciencias Naturales del I. B. Melchor de Macanaz.



## INDICE

	<u>Páginas</u>
INTRODUCCION .....	13
DESCRIPCION, CICLO BIOLÓGICO Y SISTEMÁTICA DE ROPALOCEROS.....	15
DESCRIPCION DE LA ZONA DE ESTUDIO .....	19
NOTACION BOTANICA DE LA ZONA DE ESTUDIO .....	23
METODO, OBJETIVOS Y FORMA DE DATOS .....	35
SUMARIO .....	39
CATALOGO PROVISIONAL DE LEPIDOPTEROS (ROPALOCEROS) DEL CALAR DEL MUNDO Y SIERRA DE ALCARAZ (ALBACETE)	43
Hespéridos .....	49
Licénidos .....	69
Satíridos .....	105
Libitéidos .....	129
Ninfálidos .....	133
Piéridos .....	157
Papiliónidos .....	177
OTRAS RELACIONES .....	183
TAMAÑO ALAR DE LAS ESPECIES CENSADAS .....	187
BIBLIOGRAFIA .....	191



## PRESENTACION

*Los ropalóceros de la Sierra de Alcaraz y Calar del Mundo, en ese maravilloso reducto natural del suroeste de Albacete, viene a cubrir un hueco entomológico que con gran entusiasmo estos distinguidos autores se prestan a rellenar.*

*Como en su introducción señalan, inician la entomofauna de la zona con los ropalóceros (lepidópteros todos ellos de costumbres diurnas), habiendo conseguido tras tres años completos (1981-1983) de ininterrumpida investigación, censar 114 especies que representan más del 50 por 100 de especies conocidas en la Península Ibérica. Este dato avala por sí mismo la magnitud y sacrificio de esta importante monografía, que se ve engrandecida por el estudio aislado y minucioso de cada especie con diversos datos fenológicos, cíclicos, botánicos...*

*Por otra parte, tras el catálogo, ofrecen como análisis y síntesis de sus observaciones, un cuadro de especies que por algún interés determinado deben de protegerse y por supuesto que al hacerlo así protegemos su entorno, una parcela de la naturaleza albacetense que precisa nuestra mayor consideración.*

*Con este censo fenológico Albacete deja de ser una provincia virgen (iquinque especies nuevas para la provincia!), y brindo desde estas líneas un aplauso para los autores, pidiendo para ellos y para todos los que se aúnen en esta tarea, ayuda y colaboración para un mejor conocimiento de la entomofauna albacetense.*

José A. de la Calle Pascual





*Agradecimientos:*

A J. M.<sup>a</sup> Herranz y Enrique del Pozo, la información facilitada sobre especies botánicas existentes en la zona.

A Luis Ruano, los datos suministrados sobre algunas especies.

A Jorge Escudero, por la ayuda prestada para el conocimiento de la zona.



## **INTRODUCCION**



# **DESCRIPCION, CICLO BIOLOGICO Y SISTEMATICA DE ROPALOCEROS**



Los lepidópteros son insectos holometábolos, con cuatro alas membranosas y nerviaciones transversas poco patentes. El conjunto del cuerpo, de los apéndices y de las alas están más o menos densamente recubiertos de escamas aplastadas; las mandíbulas están atrofiadas en el adulto y las piezas bucales se hallan modificadas en una trompa succionadora formada por las maxilas. En estado de reposo esta trompa está enrollada en espiral.

La larva es eruciforme, con piezas bucales masticadoras; presenta tres pares de patas en el tórax y a menudo cinco pares de falsas patas abdominales. Sus glándulas labiales son sericígenas. La ninfa suele ser poco móvil y está rodeada de un capullo.

Tamaño variable. Son insectos terrestres, excepcionalmente dulceaúcolas en estado larvario. Los adultos se alimentan de néctar o polen y las orugas son fitófagas en su inmensa mayoría.

### *Ciclo Biológico*

Atraviesa diferentes estados (ova, larva, crisálida, imago).

Primavera y verano son las estaciones en las que tiene lugar el vuelo de los imagos de ropalóceros. Hay especies univoltinas, bivoltinas y polivoltinas, según el número de generaciones.

La vida de los imagos puede ser más o menos larga. En algunas especies pueden invernar como adultos y reaparecer a la primavera siguiente, aunque lo normal es que sus ciclos biológicos comiencen en primavera y finalicen en otoño, fecundándose, desovando y muriendo.



### Esquema sistemático de Ropalóceros

Reino: *Animal* (LINNEO, 1758)  
 Phillum: *Arthropoda* (SIEBOLD, 1846)  
 Clase: *Insecta* (LINNEO, 1735)  
 Subclase: *Pterigota* (MARTYNOV, 1938)  
 Superorden: *Mercopteroidea* (TILLYARD, 1926)  
 Orden: *Lepidóptera* (LINNEO, 1746)  
 División: *Heteroneura* (TILLYARD, 1918)  
 Suborden: *Ditrysia* (BÖRNER, 1939)  
 Superfamilia: *Papilionoidea* (DYAR, 1902)

#### Familias:

*Hesperiidae* (LATREILLE, 1809)  
*Lycaenidae* (LEACH, 1815)  
*Nemeobidae* (BATES, 1868)  
*Libytheidae* (BOISDUBAL, 1840)  
*Satyridae*: (BOISDUBAL, 1833)  
*Nymphalidae* (SWAINSON, 1827)  
*Danaidae* (BATES, 1861)  
*Pieridae* (DUPONCHEL, 1832)  
*Papilionidae* (LATREILLE, 1809)

Según Gómez Bustillo (1979).

## **DESCRIPCION DE LA ZONA DE ESTUDIO**



El presente trabajo está basado en el estudio de una larga serie de lepidópteros recogidos durante tres años consecutivos (1981-82-83) en los macizos montañosos de la Sierra de Alcaraz y Calar del Mundo, situados en la porción suroccidental de la provincia de Albacete.

La Sierra de Alcaraz está formada por la confluencia de las últimas estribaciones de los sistemas Ibérico, Bético y Penibético. Sus aguas se reparten en tres vertientes hidrográficas, una mediterránea (Segura, con su afluente Mundo) y dos atlánticas (Guadiana y Guadalquivir, a este último van a parar las aguas del Guadalimar). El punto de máxima altitud está situado en la Almenara (1.797 m.).

El Calar del Mundo, situado más al sur, constituye un extraordinario macizo carstico donde se infiltran las aguas que darán lugar al nacimiento del río Mundo, en la vertiente NW de dicho macizo, formando el paraje denominado Los Chorros o Valle de las Truchas. En su vertiente norte se encuentra uno de los últimos reductos de bosque mediterráneo, con gran riqueza en especies vegetales autóctonas. En sus cimas, situadas por encima de los 1.500 m. (cota máxima en Pico Argel, 1.694 m.), encontramos una vegetación típicamente subalpina que alberga una serie de especies endémicas de gran interés.

La riqueza ecológica de ésta zona y su total desconocimiento en cuanto a fauna entomológica nos impulsó a iniciar estudios sobre diferentes órdenes de insectos, comenzando por lepidópteros y centrándonos nuestra atención en los ropalóceros. Posteriormente ampliaremos estos estudios a otros grupos de insectos, en especial heteróceros y algunas familias de coleópteros.

Estos trabajos pretenden ser una contribución al conocimiento de la fauna de Albacete y posteriormente deberán ser ampliados con estudios más profundos y concretos referidos a un campo mucho menos amplio.

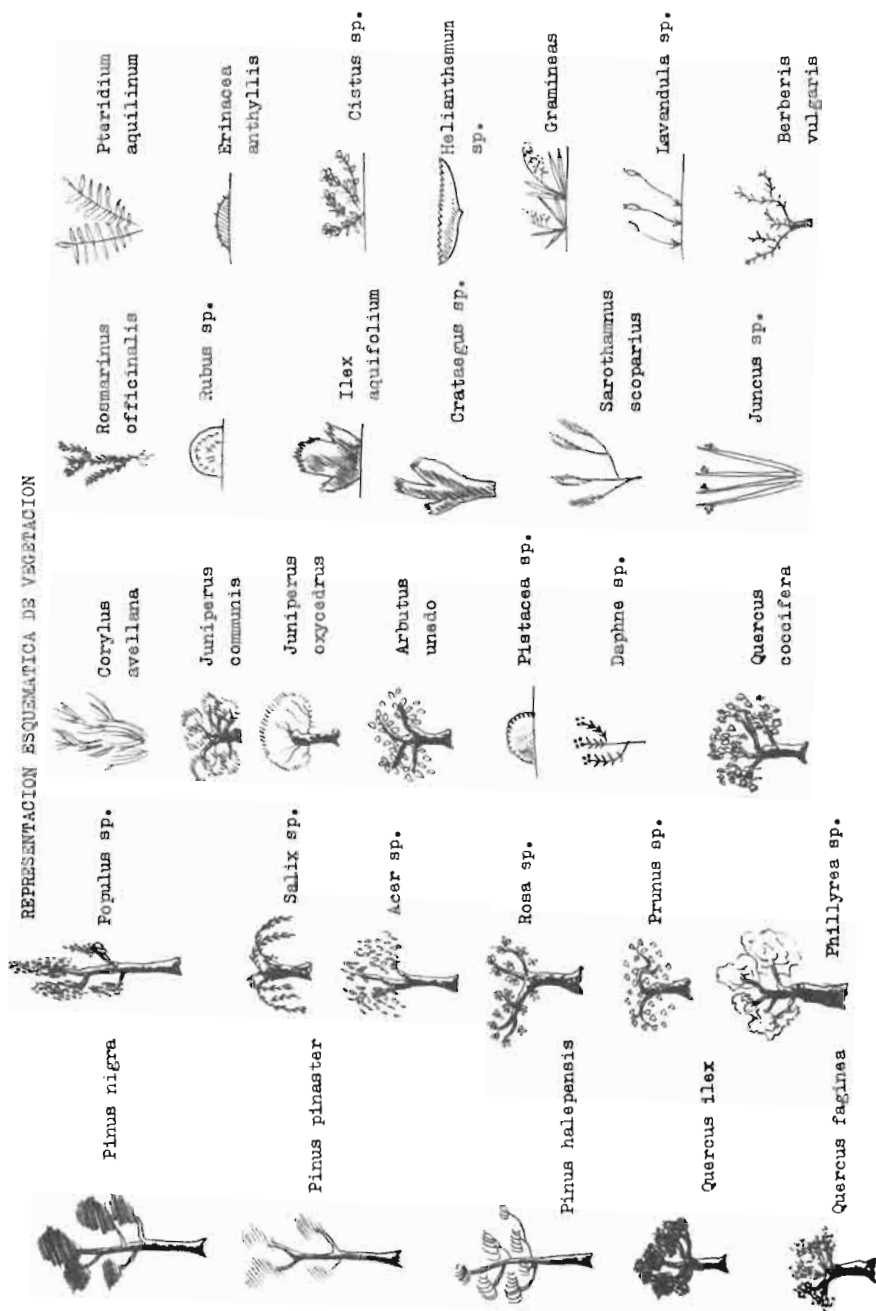


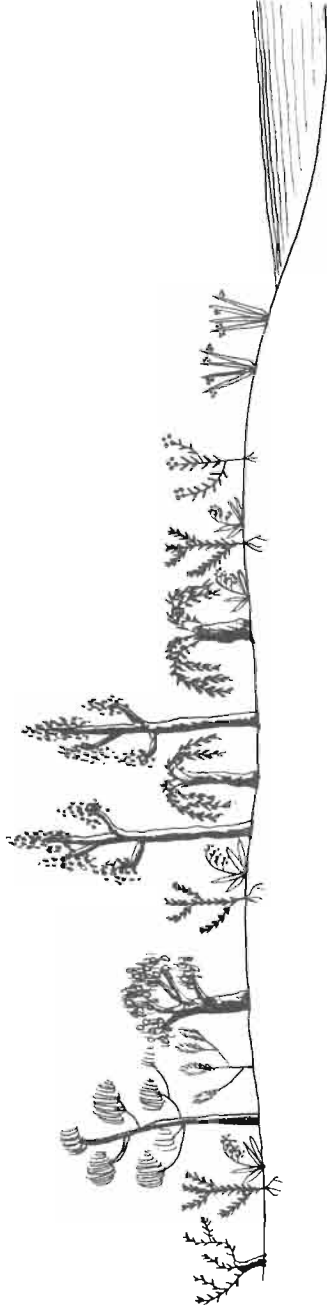
## **NOTACION BOTANICA DE LA ZONA DE ESTUDIO**



Aunque en cada una de las especies catalogadas se han consignado las plantas nutricias de la oruga, así como en algunos casos las especies vegetales en las que acostumbran a posarse los imagos, como notas adicionales de interés botánico incluimos esquemas de perfiles de vegetación característicos de los diversos biotopos existentes en la zona, donde se resaltan las especies dominantes y significativas de los mismos.



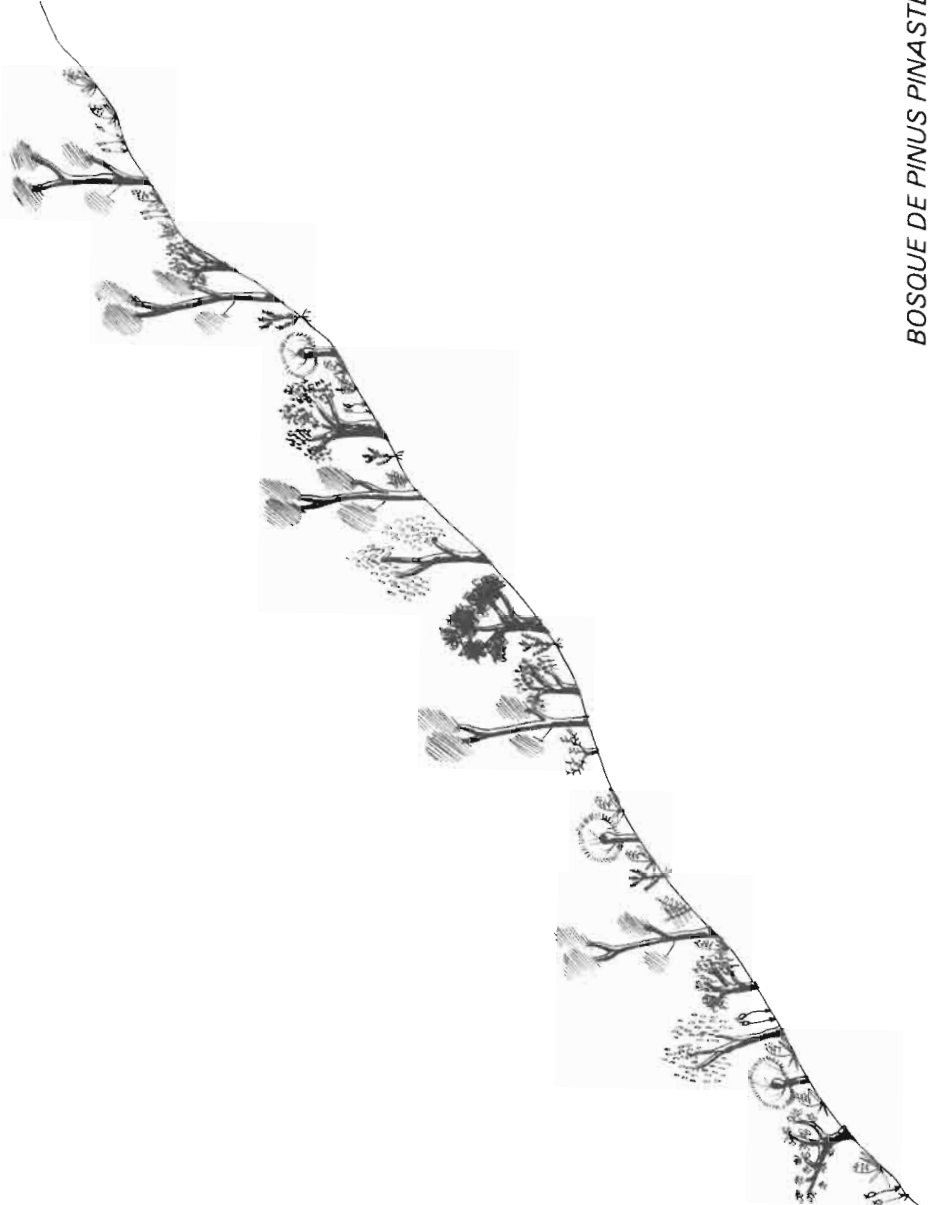




*Zonas bajas próximas al río*



*BOSQUE DE PINUS HALEPENSIS*  
(Zona baja y seca)

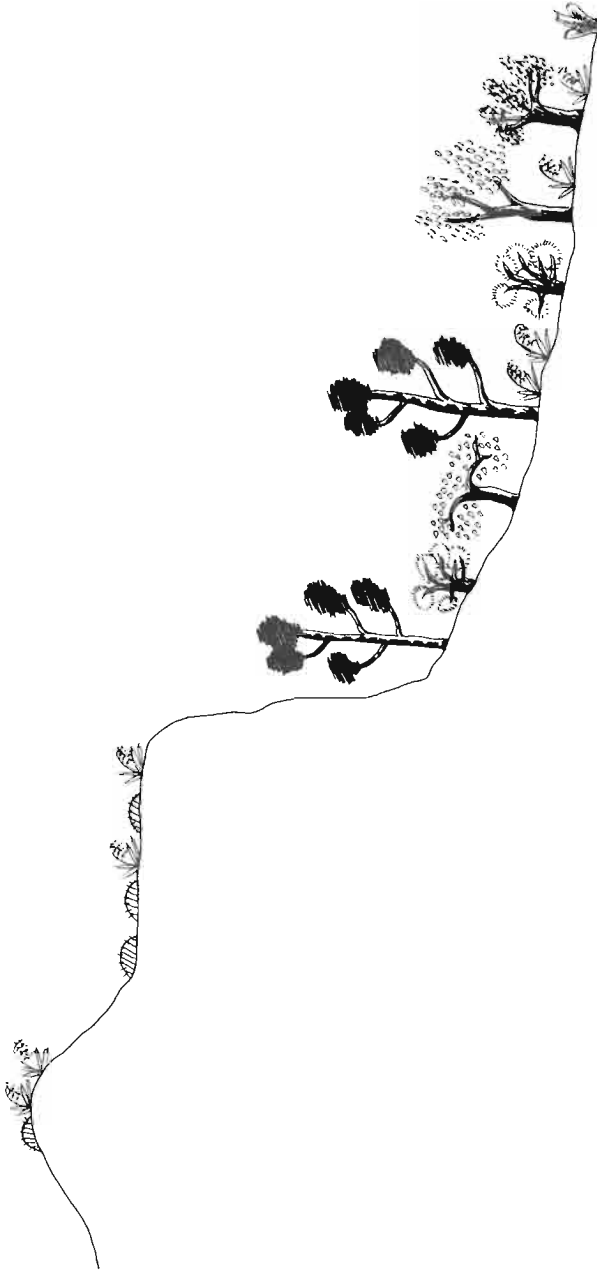




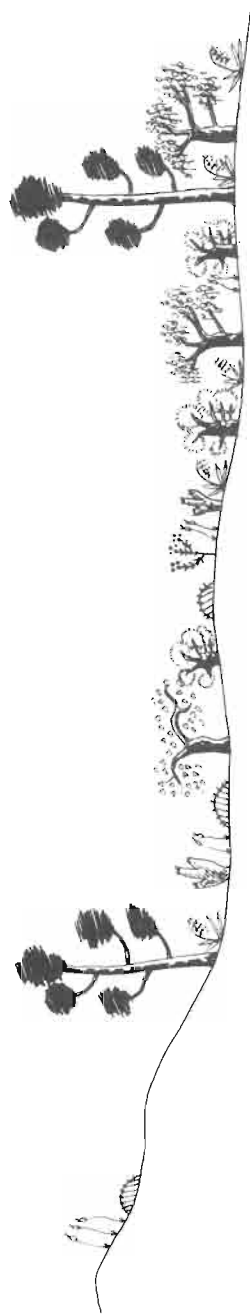
BOSQUE DE PINUS NIGRA



**BOSQUE MIXTO**  
(Pinar y encinar)



Zonas elevadas



*Cimas elevadas  
(Calar del Mundo)*





## **METODO, OBJETIVOS Y TOMA DE DATOS**



El método de trabajo seguido, en general, consistió en dividir toda el área de estudio elegida en una serie de sectores geográficos representativos de la zona, situados en las localidades (ver mapa adjunto):

Proximidades de Peñascosa	(1169 m. WH 5181)
Almenara	(1470 m. WH 4867)
Peña del Gallinero	(1500 m. WH 6364)
Arroyo del Molino	(1000 m. WH 4662)
Los Chorros	(1050 m. WH 4956)
Calar del Mundo	(1500 m. WH 4954)
Arroyo del Tejo	(1000 m. WH 4360)
Valle del Guadalimar	( 900 m. WH 4255)
Mesones	( 900 m. WH 5760)
Arroyo de la Celada	(1200 m. WH 5856)
Cañada de los Mojones	(1300 m. WH 4855)
Valle del Tus	( 800 m. WH 5850)
Proximidades de Plañel	(1003 m. WH 4940)

Notación U.T.M. y altitud aproximada de los lugares donde se han realizado las capturas.

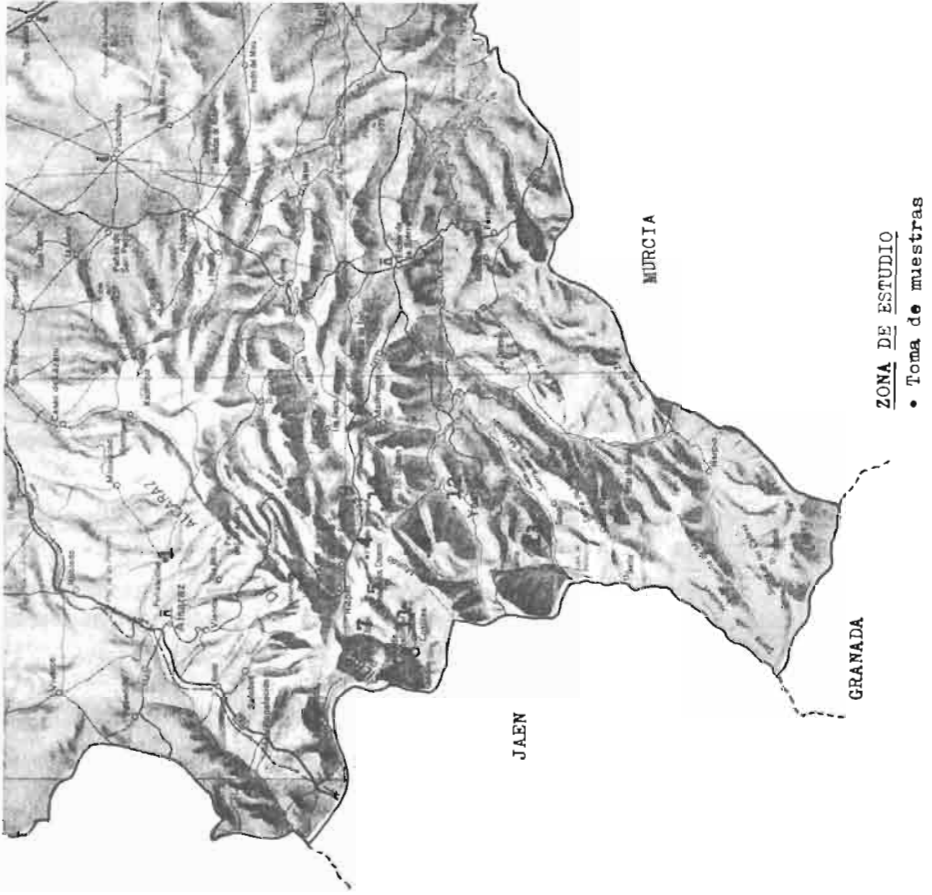
Además, por el interés de las capturas realizadas se han incluido citas de otras localidades de la provincia fuera de la zona de estudio.

La toma de datos, que ha tenido lugar durante todas las épocas favorables del año de modo que obtuviéramos un reflejo lo más fiel posible de la fauna de cada paisaje, se ha realizado:

1. Captura directa de ejemplares adultos.
2. Preparación y clasificación posterior.
3. Observación de ejemplares en el campo y anotación de datos.
4. Búsqueda y clasificación de orugas para identificar las plantas nutricias existentes en la zona.

Los objetivos de la investigación faunística son:

1. La realización de un catálogo de ropalóceros para la Sierra de Alcaraz y Calar del Mundo.
2. Descripción individual de las especies catalogadas, incluyendo su época de vuelo, hábitat, ciclo biológico, plantas nutricias y localización.
3. La elaboración de un catálogo de especies que por diversas causas merecen una protección especial.
4. Completar el mapa de distribución de ciertas especies en la Península Ibérica, al comprobar su presencia en nuestra provincia.



- 1.- Proximidades de Peñascosa
- 2.- Almenara
- 3.- Peña del Gallinero
- 4.- Arroyo del Molino
- 5.- Los Chorros
- 6.- Galar del Mundo
- 7.- Arroyo del Tejo
- 8.- Valle del Tuadalimar
- 9.- Mesones
- 10.- Arroyo de la Celada
- 11.- Cañada de los Mojoneros
- 12.- Valle del Tus
- 13.- Proximidades de Plañel

ZONA DE ESTUDIO  
 • Toma de muestras

## **SUMARIO**



De las ocho familias de ropalóceros existentes en la Península Ibérica solamente siete se encuentran representadas en la zona de estudio, faltando los Nemeóbidos.

Estas ocho familias, dentro de la Península Ibérica, se subdividen en 97 géneros y 212 especies, de las cuales en el presente trabajo han sido catalogados 67 géneros y 114 especies, lo que representa aproximadamente un 69 por 100 de géneros y un 53 por 100 de especies del total existentes.

La probable existencia de ciertas especies, hasta ahora no localizadas en la zona de estudio, elevaría estos índices al 72 por 100 de géneros y 58 por 100 de especies, lo que consideramos el máximo de diversidad de ropalóceros para la zona.





**CATALOGO PROVISIONAL DE LEPIDOPTEROS  
(ROPALOCEROS) DEL CALAR DEL MUNDO  
Y SIERRA DE ALCARAZ (ALBACETE)**



## **HESPERIDOS (*Hesperiidae* LATREILLE, 1809)**

*Carcharodus boeticus*  
*Carcharodus flocciferus*  
*Carcharodus lavatherae*  
*Erynnis tages*  
*Gegenes nostradamus*  
*Hesperia comma*  
*Muschampia proto*  
*Pyrgus alveus*  
*Pyrgus armoricanus*  
*Pyrgus carthami*  
*Pyrgus cirsi*  
*Pyrgus malvae*  
*Pyrgus onopordi*  
*Pyrgus serratulae*  
*Spialia sertorius*  
*Thymelicus actaeon*  
*Thymelicus lineola*  
*Thymelicus sylvestris*

## **LICENIDOS (*Lycaenidae* LEACH, 1815)**

*Agriodaetus damon*  
*Agriodaetus fabressei*  
*Agriodaetus ripartii*  
*Aricia agestis*  
*Aricia cramera*  
*Aricia morronensis*  
*Callophrys rubi*  
*Celastrina argiolus*  
*Cupido minimus*  
*Cupido sebrus*  
*Cyaniris semiargus*  
*Glaucopsyche alexis*  
*Glaucopsyche melanops*  
*Laeosopis roboris*  
*Lampides boeticus*  
*Lycaena alciphron*  
*Lycaena phlaeas*  
*Lysandra albicans*  
*Lysandra bellargus*  
*Lysandra hispana*  
*Philotes abencerragus*

*Philotes baton*  
*Plebejus argus*  
*Plebicula amandus*  
*Plebicula escheri*  
*Plebicula nivescens*  
*Plebicula thersites*  
*Polyommatus icarus*  
*Strymonidia esculi*  
*Strymonidia spini*  
*Syntarucus pirithous*  
*Tomares ballus*  
*Zizeeria knysna*

**SATIRIDOS (*Satyridae* BOISDUVAL, 1833)**

*Brintesia circe*  
*Coenonympha dorus*  
*Coenonympha pamphilus*  
*Chazara briseis*  
*Chazara priouri*  
*Hipparchia alcyone*  
*Hipparchia semele*  
*Hipparchia statilinus*  
*Hyponephele lycaon*  
*Lasiommata maera*  
*Lasiommata megera*  
*Maniola jurtina*  
*Melanargia ines*  
*Melanargia lachesis*  
*Melanargia occitanica*  
*Pararge aegeria*  
*Pseudotergumia fidia*  
*Pyronia bathseba*  
*Pyronia cecilia*  
*Pyronia tithonus*  
*Satyrus acteae*

**LIBITEIDOS (*Libytheidae* BOISDUBAL, 1840)**

*Libythea celtis*

**NINFALIDOS (*Nymphalidae* SWAINSON, 1827)**

*Argynnis paphia*  
*Brenthis daphne*  
*Brenthis hecate*  
*Charaxes jasius*  
*Cynthia cardui*  
*Euphydryas aurinia*  
*Euphydryas desfontainii*  
*Fabriciana adippe*  
*Fabriciana niobe*  
*Issoria lathonia*  
*Limenitis reducta*  
*Melitaea cinxia*  
*Melitaea deione*  
*Melitaea didyma*  
*Melitaea parthenoides*  
*Melitaea phoebe*  
*Mesoacidalia aglaja*  
*Nymphalis polychloros*  
*Pandoriana pandora*  
*Polygonia C-album*  
*Vanessa atalanta*

**PIERIDOS (*Pieridae* DUPONCHEL, 1832)**

*Anthocharis cardamines*  
*Anthocharis euphenoides*  
*Aporia crataegi*  
*Colias australis*  
*Colias croceus*  
*Euchloe ausonia*  
*Euchloe belemia*  
*Euchloe tagis*  
*Gonepteryx cleopatra*  
*Gonepteryx rhamni*  
*Leptidea sinapis*  
*Pieris brassicae*  
*Pieris mannii (Artogeia mannii)*  
*Pieris napi (Artogeia napi)*  
*Pieris rapae (Artogeia rapae)*  
*Pontia daplidice*  
*Zegris eupheme*

**PAPILIONIDOS (*Papilionidae* LATREILLE, 1809)**

*Iphiclides podalirius*

*Papilio machaon*

*Zerynthia rumina*

## **HESPERIDOS (*Hesperiidae* LATREILLE, 1809)**

Esta familia se encuentra representada en nuestra Península por 12 géneros con un total de 28 especies. En nuestra zona de estudio han sido catalogadas 18 especies pertenecientes a 8 géneros, siendo probable la existencia de otras tres que elevarían a 9 el número de géneros representados (*Ochlodes venata*).

Los hespéridos tienen pequeño tamaño y coloración poco vistosa. Su dimorfismo sexual es prácticamente inexistente.

Están presentes en zonas con flores no sometidas a labores agrícolas, sobre terrenos calcáreos. Podemos considerarlos como indicadores de la degradación del medio debido a la acción del hombre. Son especialmente abundantes en el mes de junio. Acuden a bebederos.

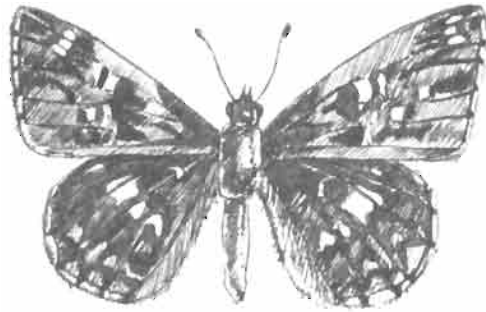
La base alimenticia de su oruga está constituida por plantas herbáceas de diversas familias (labiadas, leguminosas, gramíneas...). Crisálida en capullos de seda con trozos de hierbas y hojas.

Como características de esta familia podemos apuntar:

1. La presencia de dos generaciones (bivoltinas).
2. El equilibrio existente entre la xerofilia y la higrofilia.







*Carcharodus boeticus*

***Carcharodus boeticus* (RAMBUR, 1840)**

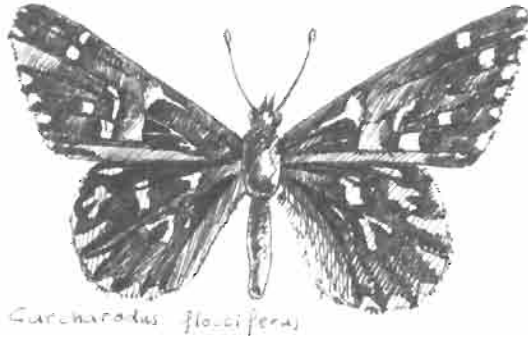
Piquitos

EPOCA DE VUELO: De junio a octubre, en dos generaciones.

HABITAT Y CICLO BIOLÓGICO: Prados y laderas con flores, hasta los 1.600 metros. Invernan como oruga los individuos procedentes de la segunda generación.

PLANTAS NUTRICIAS LOCALIZADAS EN LA ZONA DE ESTUDIO: Las larvas se alimentan de *Marrubium vulgare*, *M. supinum* y otras herbáceas labiadas.

OBSERVACIONES Y CAPTURAS: Escasa. Capturado un ejemplar en la *Peña del Gallinero* (Riópar), en fecha 4-VII-83. Dos ejemplares en *Charca de las Truchas* (Riópar), el 10-VIII-83.



***Carcharodus flocciferus* (ZELLER, 1847)**

Piquitos serrana

EPOCA DE VUELO: De mayo a agosto, en dos generaciones.

HABITAT Y CICLO BIOLÓGICO: Terrenos salvajes y floridos, encontrándose a cualquier altitud dentro de la zona de estudio. Inverna como oruga.

PLANTAS NUTRICIAS LOCALIZADAS EN LA ZONA DE ESTUDIO: Las larvas se alimentan de especies del género *Marrubium* (*M. supinum*, *M. vulgare*, etc.).

OBSERVACIONES Y CAPTURAS: Puede confundirse fácilmente con *C. boeticus*. Muy escasa. Varios ejemplares capturados el 12-VI-83 en el *Arroyo del Molino* (Riópar).



***Carcharodus lavatherae* (ESPER, 1780)**

Piquitos clara

**EPOCA DE VUELO:** De mayo a julio, en dos generaciones.

**HABITAT Y CICLO BIOLÓGICO:** Prados y laderas con flores, preferentemente sobre suelos calcáreos. Vuela entre 800 y 1.500 metros. Invernán como larvas las procedentes de la segunda generación.

**PLANTAS NUTRICIAS LOCALIZADAS EN LA ZONA DE ESTUDIO:** La oruga se alimenta de labiadas del género *Stachys* (*S. heraclea*,...).

**OBSERVACIONES Y CAPTURAS:** Escasa y muy localizada. Solamente ha sido capturado un ejemplar el 12-VI-83 en el *Arroyo del Molino* (Riópar).



*Erynnis tages*

***Erynnis tages* (LINNEO, 1758)**

Cervantes

EPOCA DE VUELO: De abril a julio, en dos generaciones.

HABITAT Y CICLO BIOLÓGICO: Suelos calizos con vegetación escasa. Inverna como oruga.

PLANTAS NUTRICIAS LOCALIZADAS EN LA ZONA DE ESTUDIO: *Lotus corniculatus*, *Eryngium campestre*, *Eryngium dilatatum*, *Coronilla valentina* y *Coronilla minima*.

OBSERVACIONES Y CAPTURAS: Debe encontrarse ampliamente distribuida por la zona, habiéndose capturado ejemplares en *Sierra de los Donceles* (Hellín), el 7-IV-82 y, en *Molinicos*, el 3-V-82.



***Gegenes nostradamus* (FABRICIUS, 1793)**

Velox de las rieras

**EPOCA DE VUELO:** Dos generaciones. La primera de abril a mayo y la segunda de agosto a septiembre.

**HABITAT Y CICLO BIOLÓGICO:** Zonas secas con vegetación escasa. Las procedentes de la segunda generación invernán como orugas.

**PLANTAS NUTRICIAS LOCALIZADAS EN LA ZONA DE ESTUDIO:** *Oriza sativa*, *Imperata cylindrica* y otras gramíneas.

**OBSERVACIONES Y CAPTURAS:** Muy escasa. Capturada en la *Sierra de los Donceles* (Hellín), el 2-IX-83.



***Hesperia comma* (LINNEO, 1758)**

Dorada manchas blancas

EPOCA DE VUELO: De junio a agosto, en una sola generación.

HABITAT Y CICLO BIOLÓGICO: Vuela sobre terrenos llanos y calizos. Citado como el único hespérido de España que inverna como huevo.

PLANTAS NUTRICIAS LOCALIZADAS EN LA ZONA DE ESTUDIO: *Lotus corniculatus*, *Arrhenatherum elatius*, *Agropyrum repens*, *Festuca sp.*, *Holcus lanatus* y diversas especies del género *Poa*.

OBSERVACIONES Y CAPTURAS: Todos los ejemplares capturados lo han sido en las inmediaciones de *Riópar*, en fechas 3-VIII-81, 5-VI-83, 27-VIII-83, etc.



***Muschampia proto* (OCHSENHEIMER, 1816)**

Polvillo dorado

**EPOCA DE VUELO:** Durante todo el verano. En dos generaciones.

**HABITAT Y CICLO BIOLÓGICO:** Áreas montañosas con poca vegetación, a todas las altitudes. Oruga invernante.

**PLANTAS NUTRICIAS LOCALIZADAS EN LA ZONA DE ESTUDIO:** *Phlomis lychnitis*, *Marrubium vulgare*, *Marrubium supinum* y otras labiadas.

**OBSERVACIONES Y CAPTURAS:** Abundante. Diversas capturas en Peñascosa, 6-V-83; Peña del Gallinero (Riópar), 4-VII-83; Riópar, 24-VII-83, etcétera.





***Pyrgus alveus* (HÜBNER, 1803)**

Ajedrezada serrana

EPOCA DE VUELO: De mayo a julio, en una sola generación.

HABITAT Y CICLO BIOLÓGICO: Zonas boscosas de montaña. Inverna como oruga.

PLANTAS NUTRICIAS LOCALIZADAS EN LA ZONA DE ESTUDIO: *Polygala rupestris*, *Agrimonia eupatoria*, *Helianthemum croceum* y distintas especies del género *Rubus*.

OBSERVACIONES Y CAPTURAS: Escasa. Capturado un ejemplar en Peñascosa, 6-V-83.



***Pyrgus armoricanus* (OBERTHÜR, 1910)**

Ajedrezada yunque

**EPOCA DE VUELO:** Desde mediados de abril a agosto, en dos generaciones.

**HABITAT Y CICLO BIOLÓGICO:** Vuela sobre bordes de caminos y bancales floridos. Inverna como oruga.

**PLANTAS NUTRICIAS LOCALIZADAS EN LA ZONA DE ESTUDIO:** *Potentilla reptans* y *Potentilla caulescens*.

**OBSERVACIONES Y CAPTURAS:** Escasa. Capturado un ejemplar en *Plañel* (Yeste), el 1-V-83.



***Pyrgus carthami* (HÜBNER, 1813)**

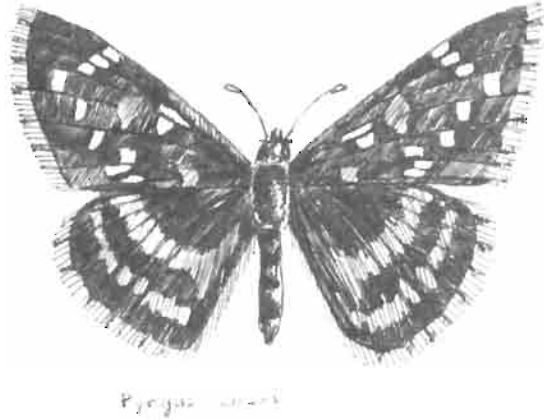
Ajedrezada

EPOCA DE VUELO: De junio a septiembre, en una sola generación.

HABITAT Y CICLO BIOLÓGICO: Muy abundante en proximidades de zonas cultivadas, a cualquier altura. Oruga invernante.

PLANTAS NUTRICIAS LOCALIZADAS EN LA ZONA DE ESTUDIO: *Malva sylvestris*, *Malva vulgaris*, *Centaurea conifera*, *Potentilla caulescens*, etc.

OBSERVACIONES Y CAPTURAS: Abundante. Tus (Yeste), 20-VI-82.



***Pyrgus cirsii* (RAMBUR, 1775)**

Ajedrezada tórrida

EPOCA DE VUELO: De junio a agosto. Una sola generación.

HABITAT Y CICLO BIOLÓGICO: Laderas boscosas de no excesiva altitud. Inverna como oruga.

PLANTAS NUTRICIAS LOCALIZADAS EN LA ZONA DE ESTUDIO: *Potentilla reptans* y otras especies del mismo género.

OBSERVACIONES Y CAPTURAS: Relativamente abundante. *Riópar*, 12-VI-83; *Tus* (Yeste), 20-VIII-83.



***Pyrgus malvae* (LINNEO, 1758)**

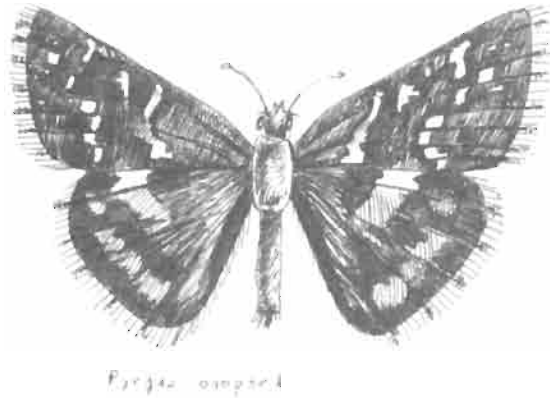
Ajedrezada menor

EPOCA DE VUELO: De abril a agosto, en dos generaciones.

HABITAT Y CICLO BIOLÓGICO: Zonas abiertas con abundante vegetación herbácea y presencia de flores. Frecuenta las zonas húmedas. Es abundante a cualquier altura. Inverna como crisálida.

PLANTAS NUTRICIAS LOCALIZADAS EN LA ZONA DE ESTUDIO: *Potentilla reptans*, *Malva sylvestris*, *Agrimonia eupatoria* y distintas especies del género *Coronilla*.

OBSERVACIONES Y CAPTURAS: Muy abundante. *Riópar*, 5-IV-83, 8-IV-83; *Peñascosa*, 6-V-83; *Tus* (Yeste), 7-VIII-83, etc.



***Pyrgus onopordi* (RAMBUR, 1839)**

Ajedrezada bigornia

EPOCA DE VUELO: De mayo a septiembre, en dos generaciones.

HABITAT Y CICLO BIOLÓGICO: Zonas no muy elevadas, con flores. Inverna como oruga.

PLANTAS NUTRICIAS LOCALIZADAS EN LA ZONA DE ESTUDIO: Diversas especies de gramíneas y malváceas.

OBSERVACIONES Y CAPTURAS: Escasa. *Peñascosa*, 6-V-83.



***Pyrgus serratulae* (RAMBUR, 1839)**

Ajedrezada verdosa

EPOCA DE VUELO: De marzo a junio. En una sola generación.

HABITAT Y CICLO BIOLÓGICO: Zonas montañosas de vegetación escasa. A cualquier altitud. Inverna como oruga.

PLANTAS NUTRICIAS LOCALIZADAS EN LA ZONA DE ESTUDIO: *Potentilla reptans* y *Potentilla caulescens*.

OBSERVACIONES Y CAPTURAS: Escasa. *Arroyo del Molino* (Riópar), 14-III-83.



***Spialia sertorius* (HOFFMANNSEGG, 1804)**

Sertorio

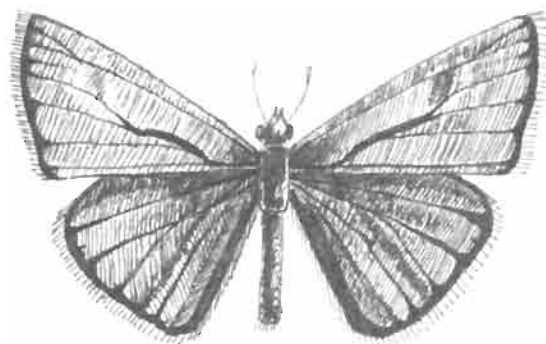
**EPOCA DE VUELO:** Tiene dos generaciones que le hacen estar presente desde abril a agosto.

**HABITAT Y CICLO BIOLÓGICO:** Terrenos montañosos, desde mediana altura a los 1:500 metros aproximadamente.

**PLANTAS NUTRICIAS LOCALIZADAS EN LA ZONA DE ESTUDIO:** *Potentilla reptans* y diversas especies del género *Rubus*.

**OBSERVACIONES Y CAPTURAS:** Muy extendida por toda la zona. Capturas en *Tus* (Yeste), 20-VI-82; *Arroyo del Molino*, 5-V-83; *Peñascosa*, 6-V-83; *Peña del Gallinero*, 4-VIII-83, etc.





*Thymelicus actaeon*

***Thymelicus actaeon* (ROTTEMBURG, 1775)**

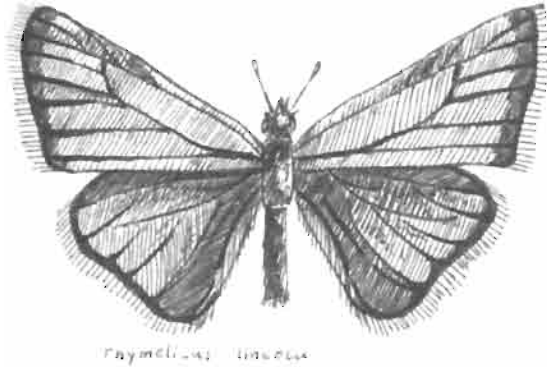
Dorada oscura

EPOCA DE VUELO: De junio a agosto. Una sola generación.

HABITAT Y CICLO BIOLÓGICO: Márgenes de caminos lindantes con zonas húmedas. Oruga invernante.

PLANTAS NUTRICIAS LOCALIZADAS EN LA ZONA DE ESTUDIO: *Brachypodium pinnatum*, *Agropyrum repens* y distintas especies del género *Bromus*.

OBSERVACIONES Y CAPTURAS: Abundante. *Arroyo del Molino* (Riópar), 12-VI-83; *Riópar*, 20-VI-83; *Plañel* (Yeste), 25-VII-83.



***Thymelicus lineola* (OCHSENHEIMER, 1808)**

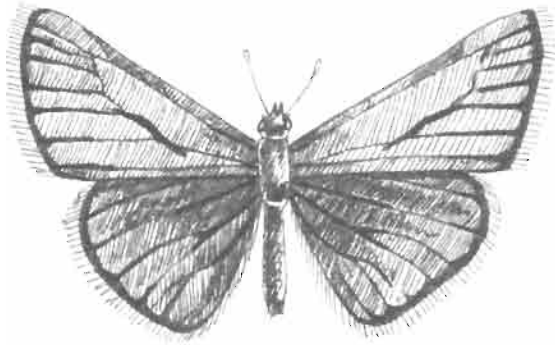
Dorada línea corta.

EPOCA DE VUELO: Durante los meses de verano. Una sola generación.

HABITAT Y CICLO BIOLÓGICO: Praderas con abundante vegetación herbácea. Hasta los 1.500 metros de altitud. Inverna como oruga.

PLANTAS NUTRICIAS LOCALIZADAS EN LA ZONA DE ESTUDIO: *Agropyrum repens*, *Holcus lanatus*, *Brachypodium pinnatum*, *Arrhenatherum elatius*, etc.

OBSERVACIONES Y CAPTURAS: Escasa. *Peña del Gallinero* (Riópar), 4-VII-83.



*Thymelicus sylvestris*

***Thymelicus sylvestris* (PODA, 1761)**

Dorada línea larga

**EPOCA DE VUELO:** Una sola generación, a partir de finales de mayo.

**HABITAT Y CICLO BIOLÓGICO:** Muy abundante en todas las alturas de la zona, en especial en lugares próximos a los ríos, sobre los 1.000 metros de altitud. También vuela en zonas con abundantes flores. Inverna como oruga.

**PLANTAS NUTRICIAS LOCALIZADAS EN LA ZONA DE ESTUDIO:** *Holcus lanatus* y otras gramíneas herbáceas.

**OBSERVACIONES Y CAPTURAS:** Muy abundante. *Riópar*, 3-VIII-81, 5-VI-82, 5-VI-83, 12-VI-83; *Tus* (Yeste), 20-VI-82; *Plañel* (Yeste), 25-VI-83.

## LICENIDOS (*Lycaenidae* LEACH, 1815)

Esta familia de ropalóceros es la más ampliamente representada en cuanto a número de especies dentro de la Península Ibérica, siendo éstas 67 repartidas en un total de 29 géneros.

En la zona de estudio han sido encontradas 33 especies, pertenecientes a 19 géneros, siendo probable la existencia de otra especie lo que elevaría el número de géneros a 20 (*Quercusia quercus*).

Características fundamentales de esta familia son:

1. Acusado dimorfismo sexual.
2. Frecuente asociación de sus larvas con hormigas (mirmecofilia).

Son individuos de pequeño tamaño y vuelo rápido. Coloración alar muy diversa, presentándose frecuentemente tonos llamativos (verdes, azules, cobrizos, etc.).

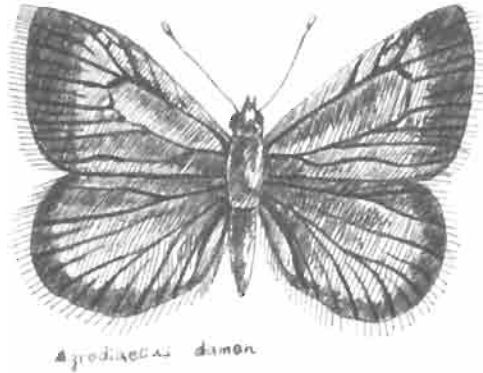
Existen especies tanto univoltinas como bivoltinas.

La base de la alimentación de sus orugas la constituyen las leguminosas. La crisálida permanece fija a la planta nutricia, sobre el suelo o en el interior de hormigueros.

No presentan tendencias por un hábitat en concreto, encontrándose a cualquier altura, en zonas secas o húmedas, con vegetación abundante o escasa, etc. Acuden a bebederos.

Presentan dificultades en su clasificación a nivel de especie siendo las manchas en el reverso de las alas un criterio determinante para la misma.





***Agriodaetus damon* (SCHIFFERMÜLLER, 1775)**

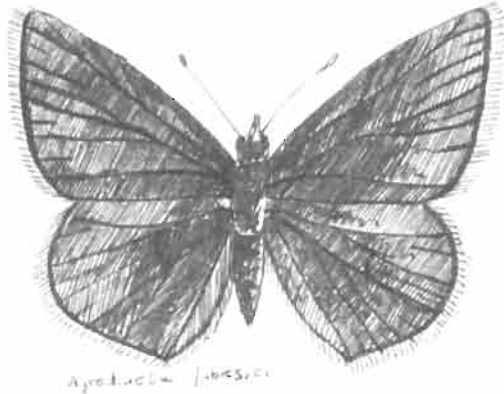
Velludita cintada, azul cintada

**EPOCA DE VUELO:** Durante los meses de julio y agosto, en una sola generación.

**HABITAT Y CICLO BIOLÓGICO:** Laderas de montaña con vegetación herbácea y monte bajo de suelo calizo. Suele volar al borde de los caminos, en alturas superiores a los 800 metros. Inverna como oruga, estando ésta asociada al género *Formica*.

**PLANTAS NUTRICIAS LOCALIZADAS EN LA ZONA DE ESTUDIO:** *Medicago sativa*, *Medicago lupulina*, *Melilotus sulcata* y otras leguminosas.

**OBSERVACIONES Y CAPTURAS:** Muy escasa. *Arroyo del Molino* (Riópar), 19-VII-83; *Arroyo del Tejo* (Villaverde), 28-VII-83. La captura de estos ejemplares constituye la primera cita para la provincia.



***Agriodaetus fabressei* (OBERTHUR, 1910)**

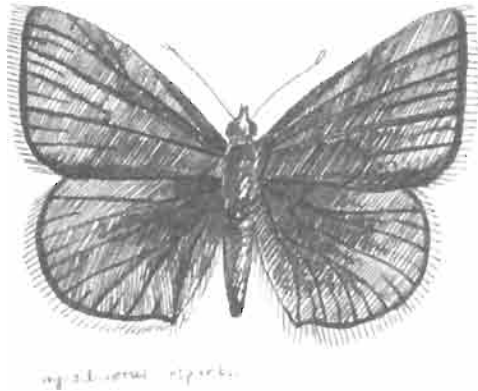
Velludita parda española

EPOCA DE VUELO: Meses de julio y agosto. En una sola generación.

HABITAT Y CICLO BIOLÓGICO: Laderas pedregosas de montaña y espacios abiertos. Sobre los 1.000 metros de altitud. Inverna como oruga.

PLANTAS NUTRICIAS LOCALIZADAS EN LA ZONA DE ESTUDIO: Aunque no ha sido posible localizarla citamos como probable, según bibliografía, el género *Onobrychis*.

OBSERVACIONES Y CAPTURAS: Rarísima. Constituye un endemismo ibérico que sólo vuela en España. Se conoce la existencia de colonias aisladas en el norte y en las provincias de Teruel y Guadalajara, siendo ésta la primera cita para nuestra provincia y la colonia más meridional descrita hasta la fecha. *Riópar*, 27-VIII-83.



***Agriodaetus ripartii* (FREYER, 1830)**

Velludita fimbria oscura

EPOCA DE VUELO: De julio a agosto, en una sola generación.

HABITAT Y CICLO BIOLÓGICO: Laderas pedregosas de montaña y espacios abiertos. Sobre los 1.000 metros de altitud. Inverna como oruga.

PLANTAS NUTRICIAS LOCALIZADAS EN LA ZONA DE ESTUDIO: Leguminosas de los géneros *Medicago* y *Onobrychis*.

OBSERVACIONES Y CAPTURAS: Escasa y muy localizada. Nueva cita para la provincia. Capturados dos ejemplares en *Riópar*, 28-VIII-83. Las tres especies citadas del género *Agriodaetus* debido a su escasez y aislamiento deberían incluirse en una futura lista de especies protegidas.





***Aricia agestis* (SCHIFFERMÜLLER, 1775)**

Morena serrana

**EPOCA DE VUELO:** En dos generaciones, desde abril a septiembre.

**HABITAT Y CICLO BIOLÓGICO:** Espacios abiertos, pedregosos y con poca vegetación. Preferencia por zonas calizas. Oruga invernante y asociada a hormigas.

**PLANTAS NUTRICIAS LOCALIZADAS EN LA ZONA DE ESTUDIO:** Diversas especies de los géneros *Erodium* (*E. cicutarium...*), *Helianthemum* y *Centaurea* (*C. cyanus*, *C. jacea*, *C. calcitrapa...*).

**OBSERVACIONES Y CAPTURAS:** Abundante. Solamente capturada en *Riópar*, en fecha, 21-VII-82, 8-IV-83, 20-VII-83, 11-IX-83.



***Aricia cramera* (ESCHSCHOLTZ, 1821)**

Morena

**EPOCA DE VUELO:** Durante la primavera y verano, a lo largo de dos generaciones.

**HABITAT Y CICLO BIOLÓGICO:** Especie oportunista de zonas secas y húmedas. Presenta una distribución muy amplia (zonas montañosas y monte bajo, prados, zonas de cultivo ...). A cualquier altura. Inverna como oruga y se asocia a hormigas.

**PLANTAS NUTRICIAS LOCALIZADAS EN LA ZONA DE ESTUDIO:** *Sarothamnus scoparius* y diversas especies de los géneros *Erodium*, *Helianthemum* y *Centaurea*.

**OBSERVACIONES Y CAPTURAS:** Se presenta con frecuencia en toda la zona. *Tus* (Yeste), 20-VI-82; *Riópar*, 10-VII-82; *Plañel* (Yeste), 1-V-83; *Ca-lar del Mundo* (Riópar), 27-VIII-83; etc.



***Aricia morronensis* (RIBBE, 1910)**

Morena española

**EPOCA DE VUELO:** En el mes de julio, en una sola generación.

**HABITAT Y CICLO BIOLÓGICO:** Zonas elevadas por encima de los 1.000 metros. Endémica de España. Inverna como oruga.

**PLANTAS NUTRICIAS LOCALIZADAS EN LA ZONA DE ESTUDIO:** Diversas especies del género *Erodium* (*E. ciconium*, *E. cicutarium*, *E. malacoides*, *E. daucooides*).

**OBSERVACIONES Y CAPTURAS:** Muy escasa. *Pico Ventoso*, 2-VII-83; *El Sahuco*, 9-VII-83. Datos facilitados por D. José Martín Villalón.



***Callophrys rubi* (LINNEO, 1758)**

Cejialba

**EPOCA DE VUELO:** En una sola generación, de marzo a mayo, siendo especialmente abundante en el mes de abril.

**HABITAT Y CICLO BIOLÓGICO:** Muy abundante en zonas de monte bajo y márgenes de bosques. Su oruga, que es invernante y se asocia a hormigas, presentan abundantes muestras de canibalismo.

**PLANTAS NUTRICIAS LOCALIZADAS EN LA ZONA DE ESTUDIO:** *Genista scorpius*, *Sarothamnus scoparius* y otras leguminosas.

**OBSERVACIONES Y CAPTURAS:** Muy abundante en primavera, aunque pasa desapercibida por sus colores miméticos. *Mesones* (Molinicos), 8-IV-82; *Sierra de los Donceles* (Hellín), 7-III-83; *Arroyo del Molino* (Riópar), 14-III-83; *Riópar*, 8-IV-83; etc.



***Celastrina argiolus* (LINNEO, 1758)**

Náyade

**EPOCA DE VUELO:** De marzo a abril y de junio a agosto, en dos generaciones.

**HABITAT Y CICLO BIOLÓGICO:** Areas colindantes a zonas boscosas, con abundante vegetación y en proximidades de cursos de agua. Orugas asociadas con hormigas. Invernan las crisálidas procedentes de orugas de la segunda generación.

**PLANTAS NUTRICIAS LOCALIZADAS EN LA ZONA DE ESTUDIO:** *Hedera helix*, *Ilex aquifolium* y distintas especies del género *Rubus*.

**OBSERVACIONES Y CAPTURAS:** Mucho más abundantes los individuos pertenecientes a la primera generación. *Mesones* (Molinicos), 8-IV-82; *Arroyo del Molino* (Riópar), 14-III-83, 12-VI-83; *Arroyo de la Celada* (Riópar), 26-III-83; *Plañel* (Yeste), 25-VI-83; *Tus* (Yeste), 20-VIII-83.



***Cupido minimus* (FUESSLY, 1775)**

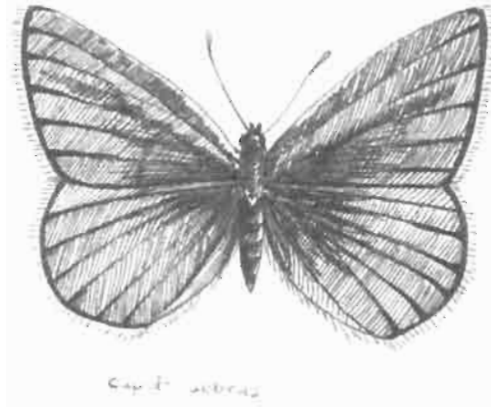
Duende oscuro

EPOCA DE VUELO: Una sola generación, de abril a junio.

HABITAT Y CICLO BIOLÓGICO: Terrenos abiertos y preferentemente calizos. A cualquier altitud de la zona. Inverna como oruga.

PLANTAS NUTRICIAS LOCALIZADAS EN LA ZONA DE ESTUDIO: *Anthyllis vulneraria*, *Trifolium pratense*, *Coronilla juncea* y otras leguminosas.

OBSERVACIONES Y CAPTURAS: Muy escasa. Primera cita para la provincia. *Riópar*, 8-IV-83, 5-VI-83; *Peñascosa*, 6-V-83.



***Cupido sebrus* (HUBNER, 1823)**

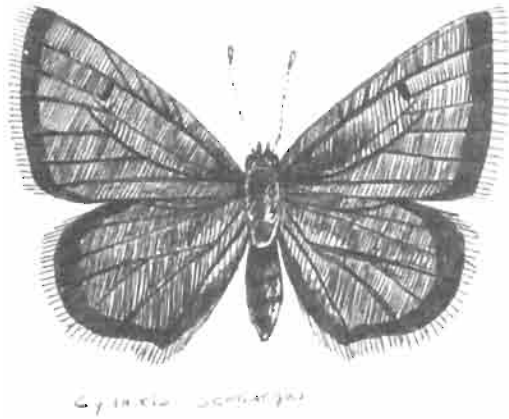
Duende mayor

**EPOCA DE VUELO:** Según bibliografía de mayo a julio, en dos generaciones. Capturado sólo un ejemplar el 6 de junio de 1981 en Villaverde del Guadalimar, cerca de los límites con la provincia de Jaén.

**HABITAT Y CICLO BIOLÓGICO:** Zonas elevadas con flores. Inverna como oruga.

**PLANTAS NUTRICIAS LOCALIZADAS EN LA ZONA DE ESTUDIO:** Está citada sobre diversas leguminosas herbáceas (*Onobrychis*, *Lathyrus*, etc.).

**OBSERVACIONES Y CAPTURAS:** Muy escasa. Solamente capturado el ejemplar arriba citado.



***Cyaniris semiargus* (ROTTEMBURG, 1775)**

Falsa limbada

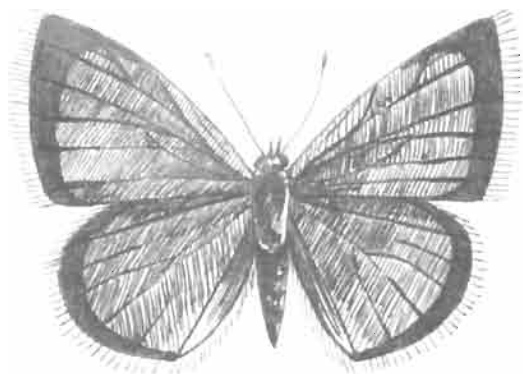
EPOCA DE VUELO: Desde mayo a agosto, en dos generaciones.

HABITAT Y CICLO BIOLÓGICO: Praderas montañosas y espacios abiertos con flores. Inverna como oruga.

PLANTAS NUTRICIAS LOCALIZADAS EN LA ZONA DE ESTUDIO: *Anthyllis vulneraria* y diversas especies de los géneros *Melilotus* y *Trifolium*.

OBSERVACIONES Y CAPTURAS: Muy escasa. Villaverde, 7-VI-81.





*Glaucopsyche alexis*

***Glaucopsyche alexis* (PODA, 1761)**

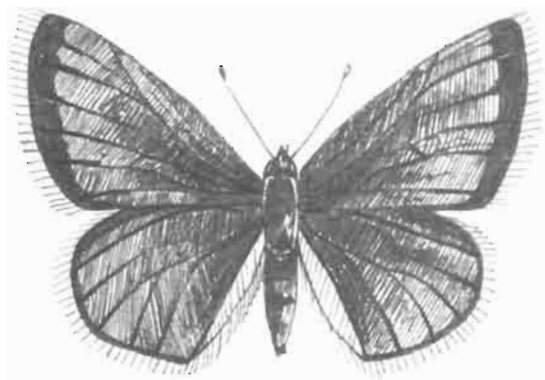
Manchas verdes

**EPOCA DE VUELO:** Durante los meses de abril, mayo y junio. Probablemente en dos generaciones.

**HABITAT Y CICLO BIOLÓGICO:** Áreas de monte bajo con flores, frecuentando los caminos. Inverna como oruga y se asocia a hormigas.

**PLANTAS NUTRICIAS LOCALIZADAS EN LA ZONA DE ESTUDIO:** Diversas leguminosas de los géneros *Medicago*, *Genista*, *Trifolium*, *Cytisus*, etcétera.

**OBSERVACIONES Y CAPTURAS:** Escasa. *Sierra de los Donceles* (Hellín), 8-IV-82; *Riópar*, 5-VI-82; *Peñascosa*, 6-V-83.



*Glaucopsyche melanops*

***Glaucopsyche melanops* (BOISDUVAL, 1828)**

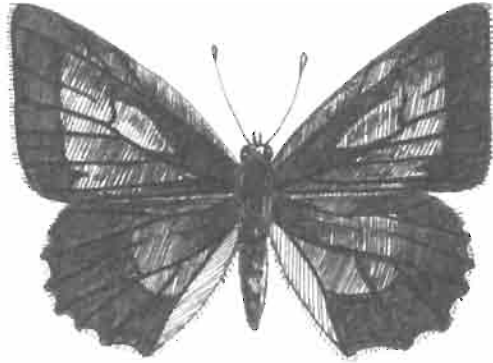
Escamas azules

EPOCA DE VUELO: Durante toda la primavera, en una sola generaci3n.

HABITAT Y CICLO BIOL3GICO: Monte bajo con flores, pudiendo localizarse en bebederos. Inverna como orugas.

PLANTAS NUTRICIAS LOCALIZADAS EN LA ZONA DE ESTUDIO: *Dorycnium rectum* y otras leguminosas de los g3neros *Lotus* y *Genista*.

OBSERVACIONES Y CAPTURAS: Relativamente escasa pero diseminada por toda la zona. *Sierra de los Donceles* (Hell3n), 19-III-82; *Mesones* (Molinicos), 8-IV-82; *Chorros* (Ri3par), 8-IV-83; *Pla3nel* (Yeste), 1-V-83.



*Laeosopsis roboris*

***Laeosopsis roboris* (ESPER, 1973)**

Moradilla del fresno

EPOCA DE VUELO: En los meses de mayo y junio, en una sola generación.

HABITAT Y CICLO BIOLOGICO: Vuela alrededor del fresno. Inverna como oruga.

PLANTAS NUTRICIAS LOCALIZADAS EN LA ZONA DE ESTUDIO: *Fraxinus angustifolia* y *Ligustrum vulgare*.

OBSERVACIONES Y CAPTURAS: Muy escasa y localizada. *Plañel* (Yeste), 25-VI-83; *Almenara* (Riópar), 12-VII-83.



***Lampides boeticus* (LINNEO, 1767)**

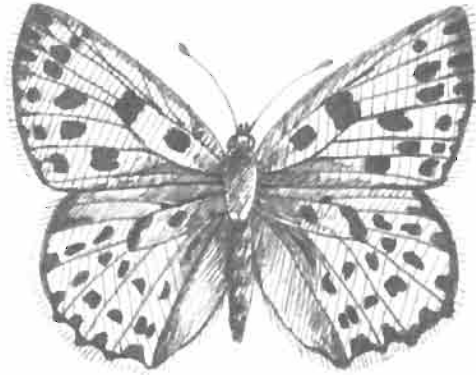
Canela estriada

**EPOCA DE VUELO:** Durante todo el verano, en dos generaciones.

**HABITAT Y CICLO BIOLÓGICO:** Zonas floridas próximas a cursos de agua. Especie emigrante en dirección norte. Inverna en diversos estados de desarrollo. Asociada a hormigas. Oportunista de zonas húmedas.

**PLANTAS NUTRICIAS LOCALIZADAS EN LA ZONA DE ESTUDIO:** *Colutea arborescens*, *Pisum sativum*, *Sarothamnus scoparius* y otras leguminosas.

**OBSERVACIONES Y CAPTURAS:** Abundante en zonas localizadas. *Riópar*, 12-VII-83; *Villaverde*, 28-VII-83; *Río Mundo* (Hellín), 10-VIII-83.



*Lycaena alciphron* ♀

***Lycaena alciphron* (ROTTEMBURG, 1775)**

Manto de púrpura

EPOCA DE VUELO: De junio a julio, en una sola generación.

HABITAT Y CICLO BIOLOGICO: Márgenes de bosques en zonas de montaña. Inverna como oruga.

PLANTAS NUTRICIAS LOCALIZADAS EN LA ZONA DE ESTUDIO: *Rumex acetosa*.

OBSERVACIONES Y CAPTURAS: Muy escasa. *Cañada de los Mojones* (Riópar), 5-IV-82. Solamente capturados dos ejemplares, constituyendo éstos la primera cita para la provincia.



*Lycaena phlaeas*

***Lycaena phlaeas* (LINNEO, 1761)**

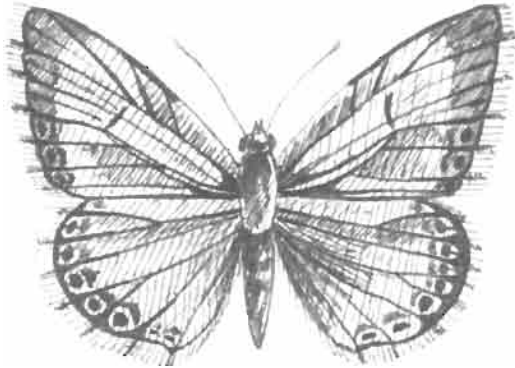
Manto bicolor

**EPOCA DE VUELO:** Dos generaciones, de abril a agosto. En años favorables puede tener una tercera generación.

**HABITAT Y CICLO BIOLÓGICO:** Espacios abiertos con abundantes flores. Se considera especie oportunista de zonas secas. Oruga invernante y asociada a hormigas.

**PLANTAS NUTRICIAS LOCALIZADAS EN LA ZONA DE ESTUDIO:** *Rumex acetosa* y otras *polygonáceas*.

**OBSERVACIONES Y CAPTURAS:** Muy abundante y extensamente difundida en la zona. *Villaverde*, 6-VI-81; *Riódpar*, 4-VII-82, 20-VI-83; *Arroyo de la Celada* (Riódpar), 8-IV-83; *Planel* (Yeste), 1-V-83; *Almenara* (Riódpar), 17-VII-83; *Hellín*, 25-VII-83.



*Lysandra albicans* (Herrich-Schäffer)

***Lysandra albicans* (HERRICH-SHÄFFER, 1851)**

Niña andaluza

EPOCA DE VUELO: De julio a agosto, en una sola generación.

HABITAT Y CICLO BIOLÓGICO: Zonas secas, de naturaleza calcárea y escasa vegetación. Inverna como oruga.

PLANTAS NUTRICIAS LOCALIZADAS EN LA ZONA DE ESTUDIO: *Poa annua*, *Poa pratensis*.

OBSERVACIONES Y CAPTURAS: Abundante. *Riópar*, 3-VIII-81; *Arroyo del Tejo* (Villaverde), 27-VII-83; *Tus* (Yeste), 20-VIII-83.



***Lysandra bellargus* (ROTTEMBURG, 1775)**

Niña celeste

**EPOCA DE VUELO:** De mayo a junio y de julio a septiembre, en dos generaciones.

**HABITAT Y CICLO BIOLÓGICO:** Laderas soleadas de vegetación poco abundante, sobre suelos calizos y yesíferos. Inverna como oruga utilizando como envoltura el envés de la hoja de la planta nutricia.

**PLANTAS NUTRICIAS LOCALIZADAS EN LA ZONA DE ESTUDIO:** *Coronilla scorpioides*, *Coronilla minima*, *Genista scorpius*, *Hippocrepis sp.*, junto con otras leguminosas.

**OBSERVACIONES Y CAPTURAS:** Abundante. Se posa en el espliego. *Riópezar*, 5-VI-82; *Arroyo del Tejo* (Villaverde), 26-VI-83; *Arroyo del Molino* (Riópezar), 16-VII-83; *Mesones* (Molinicos), 20-VII-83; *Peña del Gallinero* (Riópezar), 11-IX-83, etc.





***Lysandra hispana* (HERRICH-SCHÄFFER, 1852)**

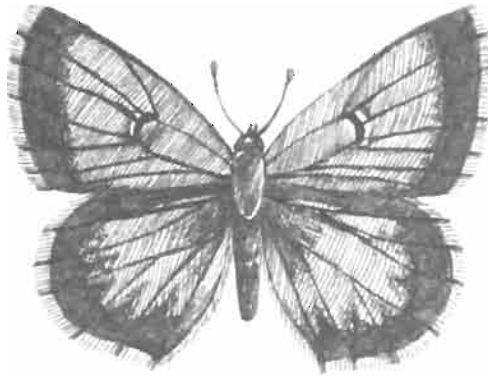
Niña catalana

**EPOCA DE VUELO:** De abril a septiembre, confirmándose su presencia en nuestra provincia en dos generaciones.

**HABITAT Y CICLO BIOLÓGICO:** Laderas soleadas de vegetación poco abundante. Preferencia por zonas calizas y yesíferas. Inverna como oruga y se relaciona simbióticamente con hormigas.

**PLANTAS NUTRICIAS LOCALIZADAS EN LA ZONA DE ESTUDIO:** *Coronilla minima*, *Poa pratensis* y otras gramíneas y leguminosas.

**OBSERVACIONES Y CAPTURAS:** Poco abundante. *Mesones* (Molinicos), 8-IV-82; *Arroyo del Tejo* (Villaverde), 27-VII-83; *Riópar*, 28-VIII-83.



*PHILOTES ABENCERRAGUS*

***Philotes abencerragus* (PIERRET, 1837)**

Abencerraje

**EPOCA DE VUELO:** Solamente conocemos la captura de dos ejemplares por D. José Martín Villalón, en el mes de junio de 1983. Aunque la bibliografía cita su época de vuelo a partir del mes de abril.

**HABITAT Y CICLO BIOLOGICO:** Espacios abiertos y pedregosos con vegetación pobre. Inverna como oruga; asociada con hormigas.

**PLANTAS NUTRICIAS LOCALIZADAS EN LA ZONA DE ESTUDIO:** Desconocemos la planta nutricia, aunque está citada, con algunas dudas, sobre *Thymus vulgaris*.

**OBSERVACIONES Y CAPTURAS:** Muy escasa. *Casas de Lázaro*, 6-VI-83; *Río Jardín*, 6-VI-83.



***Philotes baton* (BERGSTRÄSSER, 1779)**

Falso abencerraje

**EPOCA DE VUELO:** Ha sido localizada de marzo a junio, siendo probable que presente otra generación posterior.

**HABITAT Y CICLO BIOLÓGICO:** Zonas de monte bajo en el que abunde el tomillo. Acude a los bebederos. Inverna como oruga.

**PLANTAS NUTRICIAS LOCALIZADAS EN LA ZONA DE ESTUDIO:** Diversas especies del género *Thymus*.

**OBSERVACIONES Y CAPTURAS:** Muy abundante y localizada. *Mesones* (Molinicos), 8-IV-82; *Arroyo de la Celada* (Riópar), 5-III-83, 26-III-83; *Casa Espineras* (Riópar), 8-IV-83; *Peñascosa*, 6-V-83; *Arroyo del Molino* (Riópar), 12-VI-83; etc.



***Plebejus argus* (LINNEO, 1758)**

Niña hocecilla

**EPÓCA DE VUELO:** Aunque sólo ha sido capturada en el mes de julio, es posible su presencia en la zona, en dos generaciones, durante todo el verano.

**HABITAT Y CICLO BIOLÓGICO:** Laderas con flores en proximidades de caminos y senderos. Inverna como huevo. Su larva se asocia con hormigas.

**PLANTAS NUTRICIAS LOCALIZADAS EN LA ZONA DE ESTUDIO:** *Trifolium pratense*, *Ononis spinosa*, *Colutea arborescens*, *Sarothamnus scoparius* y diversas especies del género *Astragalus*.

**OBSERVACIONES Y CAPTURAS:** Escasa. *Riópar*, 20-VII-82.



*Plebicula amandus* ♀

***Plebicula amandus* (SCHNEIDER, 1792)**

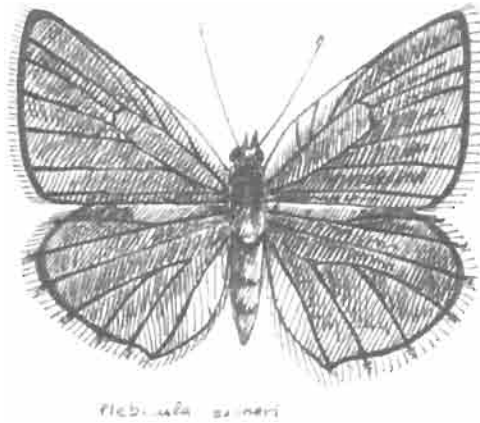
Niña estriada

EPOCA DE VUELO: Durante el verano, en una sola generación.

HABITAT Y CICLO BIOLÓGICO: Praderas altas, por encima de los 1.000 metros, con flores. Inverna como oruga. Está asociada a hormigas.

PLANTAS NUTRICIAS LOCALIZADAS EN LA ZONA DE ESTUDIO: *Vicia cracca* y otras especies del mismo género.

OBSERVACIONES Y CAPTURAS: Muy escasa. *Peña del Gallinero* (Rió-par), 4-VII-83. Constituye ésta una nueva cita para la provincia.



***Plebicula escheri* (HÜBNER, 1823)**

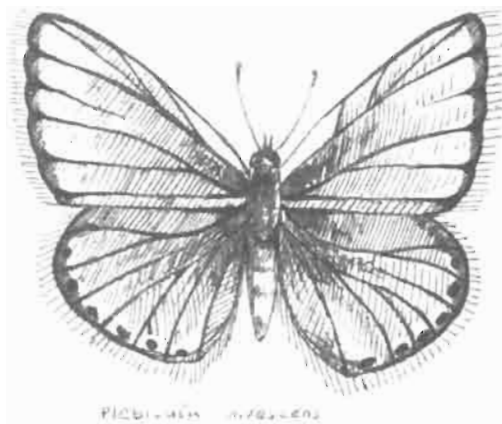
Fabiola

EPOCA DE VUELO: De mayo a julio, en una sola generación.

HABITAT Y CICLO BIOLÓGICO: Zonas secas con vegetación escasa. Inverna como oruga.

PLANTAS NUTRICIAS LOCALIZADAS EN LA ZONA DE ESTUDIO: *Astragalus* sp., *Plantago albicans*, *P. mediana*, *P. minima*, etc.

OBSERVACIONES Y CAPTURAS: Es la plebícula más abundante de la zona. *Riópar*, 10-VII-82, 14-V-83, 25-VII-83; *Cañada de los Mojones* (Riópar), 19-VI-83; *Plañel* (Yeste), 25-VI-83.



***Plebicula nivescens* (KEFERSTEIN, 1851)**

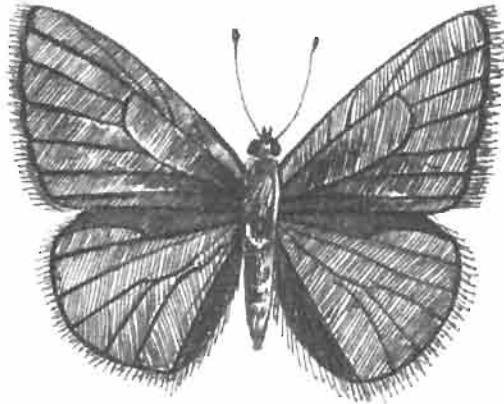
Niña de nacar

**EPOCA DE VUELO:** La captura tardía de un ejemplar durante los primeros días del mes de septiembre nos hace pensar que su época de vuelo se extiende desde el mes de julio a aproximadamente esta fecha, en una sola generación.

**HABITAT Y CICLO BIOLÓGICO:** Claros de bosque, con vegetación baja y abundante. Inverna como oruga. Mantiene relaciones simbióticas con hormigas.

**PLANTAS NUTRICIAS LOCALIZADAS EN LA ZONA DE ESTUDIO:** *Trifolium pratense*, *T. repens*, *Melilotus sulcata* y otras leguminosas.

**OBSERVACIONES Y CAPTURAS:** Muy escasa. *Arroyo del Molino* (Riópar), 11-IX-83.



*Plebicula thersites*

***Plebicula thersites* (CANTENER, 1834)**

Celda limpia

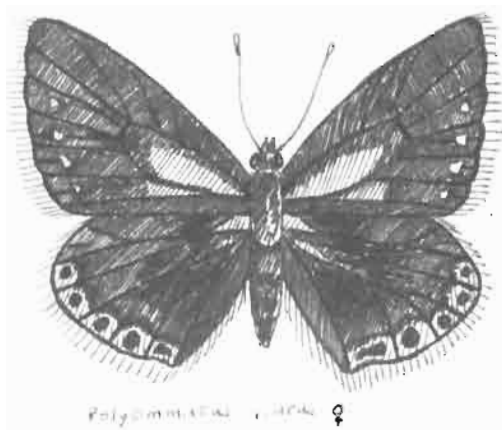
EPOCA DE VUELO: De mayo a agosto, en dos generaciones.

HABITAT Y CICLO BIOLÓGICO: Especie oportunista de zonas secas. A cualquier altura, en zonas de vegetación abundante. Inverna como oruga y se asocia a hormigas.

PLANTAS NUTRICIAS LOCALIZADAS EN LA ZONA DE ESTUDIO: Diversas especies de leguminosas herbáceas de los géneros *Trifolium* y *Genista*.

OBSERVACIONES Y CAPTURAS: Relativamente abundante. Dispersa. *Mesonés* (Molinicos), 8-V-82; *Arroyo del Molino* (Riópar), 12-VI-83; *Tus* (Yeste), 20-VIII-83; *Calar del Mundo* (Riópar), 27-VIII-83.





***Polyommatus icarus* (ROTTEMBURG, 1775)**

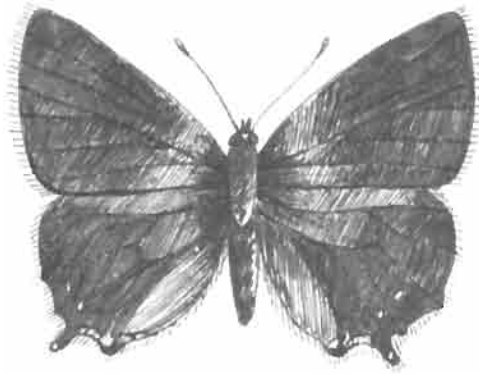
Icaro dos puntos

**EPOCA DE VUELO:** Durante los meses de primavera y verano, en dos generaciones.

**HABITAT Y CICLO BIOLÓGICO:** Es una especie oportunista, tanto de zonas secas como húmedas, que se adapta con facilidad a variaciones ambientales por lo que se encuentra presente en gran número de habitat favorecida por la influencia humana en el medio. Inverna como oruga.

**PLANTAS NUTRICIAS LOCALIZADAS EN LA ZONA DE ESTUDIO:** *Lotus corniculatus*, *Medicago lupulina*, *Ononis spinosa* y otras leguminosas.

**OBSERVACIONES Y CAPTURAS:** Muy abundante. *Tus* (Yeste), 20-VI-82; *Riópar*, 10-VII-82; *Peñascosa*, 6-V-83; etc.



*Strymonidia esculi*

***Strymonidia esculi* (HÜBNER, 1804)**

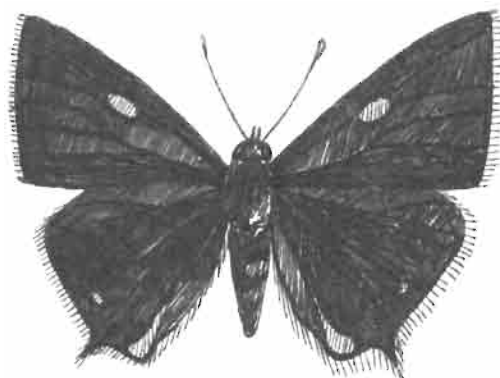
Querquera

EPOCA DE VUELO: De junio a julio, en una sola generación.

HABITAT Y CICLO BIOLÓGICO: Zonas secas (encinares, coscojales, etc.). Inverna como huevo.

PLANTAS NUTRICIAS LOCALIZADAS EN LA ZONA DE ESTUDIO: *Quercus ilex*; también está citada como planta nutricia el *Prunus spinosa*.

OBSERVACIONES Y CAPTURAS: Abundante. *Tus* (Yeste), 20-VI-82; *Riópar*, 4-VII-82, 20-VII-83; *Plañel* (Yeste), 25-VI-83.



*Strymonidia spini*

***Strymonidia spini* (SCHIFFERMÜLLER, 1775)**

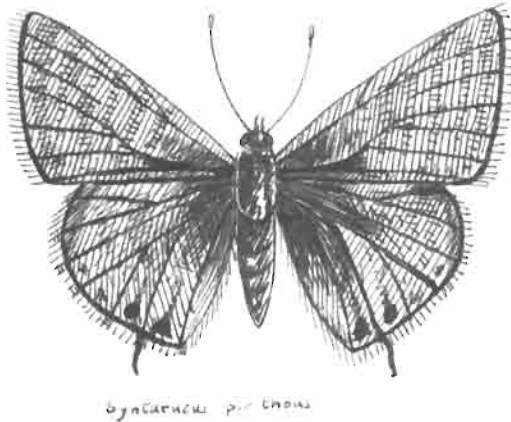
Mancha azul

EPOCA DE VUELO: De junio a julio, en una sola generación.

HABITAT Y CICLO BIOLÓGICO: Zonas de monte bajo. Inverna como huevo. Asociada al género *Formica*.

PLANTAS NUTRICIAS LOCALIZADAS EN LA ZONA DE ESTUDIO: *Crataegus monogyna*, *Prunus spinosa*, *Rhamnus catharticus*, etc.

OBSERVACIONES Y CAPTURAS: Muy escasa. *Riópar*, 10-VII-82.



***Syntarucus pirithous* (LINNEO, 1767)**

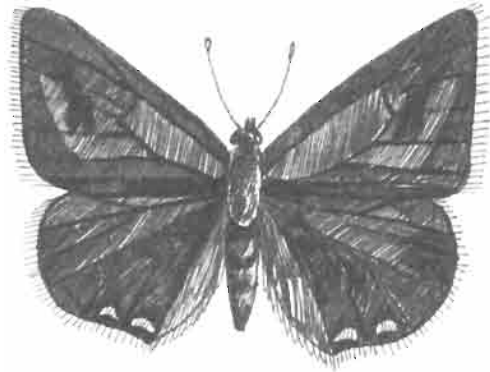
Gris estriada

**EPOCA DE VUELO:** Solamente capturada en julio, aunque es posible que tenga dos generaciones de primavera a verano.

**HABITAT Y CICLO BIOLÓGICO:** Zonas próximas a cursos de agua con vegetación abundante. Inverna como oruga.

**PLANTAS NUTRICIAS LOCALIZADAS EN LA ZONA DE ESTUDIO:** *Medicago sativa*, *Sarothamnus scoparius* y otras leguminosas.

**OBSERVACIONES Y CAPTURAS:** Localizada a orillas del río Guadalimar, en las proximidades de *Villaverde*, el 28-VII-83.



*Tomares ballus*

***Tomares ballus* (FABRICIUS, 1787)**

Cardenillo

EPOCA DE VUELO: Marzo, abril y primeros días de mayo, en una sola generación.

HABITAT Y CICLO BIOLÓGICO: Claros de bosques con vegetación herbácea. Oruga invernante y asociada a hormigas.

PLANTAS NUTRICIAS LOCALIZADAS EN LA ZONA DE ESTUDIO: *Lotus corniculatus*.

OBSERVACIONES Y CAPTURAS: Muy abundante, en colonias localizadas. *Mesones (Molinicos)*, 4-IV-82; *Arroyo de la Celada (Riópar)*, 26-III-83, 8-IV-83; *Plañel (Yeste)*, 1-V-83.



***Zizeeria knysna* (TRIMEN, 1982)**

Niña esmaltada menor

EPOCA DE VUELO: Parece tener dos generaciones, de abril a agosto.

HABITAT Y CICLO BIOLÓGICO: Zonas húmedas ricas en yeso. Inverna como oruga.

PLANTAS NUTRICIAS LOCALIZADAS EN LA ZONA DE ESTUDIO: Diversas especies del género *Medicago*.

OBSERVACIONES Y CAPTURAS: En colonias muy localizadas. Abundante. *Hellín*, 16-VIII-83, 29-VIII-83, 4-IX-83.



## **SATIRIDOS (*Satyridae* BOISDUVAL, 1833)**

Los Satíridos de la Península Ibérica se agrupan en 51 especies, pertenecientes a 18 géneros. En nuestra zona de estudio han sido catalogadas 21 especies repartidas en 12 géneros distintos, siendo probable la existencia de otras 4 especies que elevarían el número de géneros a 14.

El género *Erebia*, a pesar de estar representado por 17 especies, no ha sido localizado en la zona de estudio.

En esta familia cabe resaltar tres rasgos fundamentales:

1. Acusada tendencia a la xerofilia, con la clara excepción de *Pararge aegeria* (oportunista de zonas húmedas).

2. Las hembras hacen su aparición antes que los machos.

3. Son especies univoltinas, típicamente veraniegas.

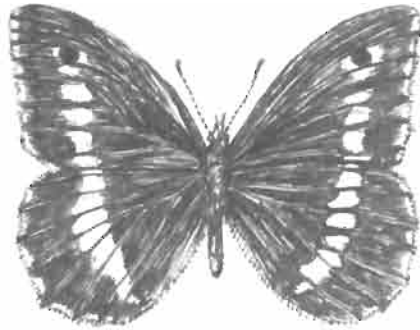
Los individuos de esta familia presentan en general un tamaño mediano aunque existen especies que alcanzan tamaños próximos a los mayores ropalóceros europeos. La coloración de las alas en los satíridos se presenta en tonos oscuros, variables desde el negro al beige-amarillo, con excepción de las especies del género *Melanargia* que son blancas con abundantes manchas negras.

Las orugas presentan tonalidades marrones o verdes, con presencia de pelos; las crisálidas se suspenden de las plantas nutricias o permanecen semienterradas en el suelo.

Son especies propias de montaña, zonas de **vegetación pobre** y bosques claros donde pueda crecer su planta nutricia, que en la mayoría de los casos pertenece a la familia de las gramíneas.







*Brintesia circe*

***Brintesia circe* (FABRICIUS, 1775)**

Rey mozo

**EPOCA DE VUELO:** Durante los meses de junio, julio, agosto e incluso los primeros días de septiembre. En una sola generación.

**HABITAT Y CICLO BIOLÓGICO:** Zonas con arbolado. Acostumbra a posarse en troncos y ramas bajas de pinos y encinas. Inverna como oruga.

**PLANTAS NUTRICIAS LOCALIZADAS EN LA ZONA DE ESTUDIO:** *Bromus mollis*, *Lolium perenne* y otras gramíneas.

**OBSERVACIONES Y CAPTURAS:** Muy abundante. Peñascosa, 6-VII-81; Riópar, 14-VII-82, 28-VIII-82; Plañel (Yeste), 25-VI-83.



***Coenonympha dorus* (ESPER, 1782)**

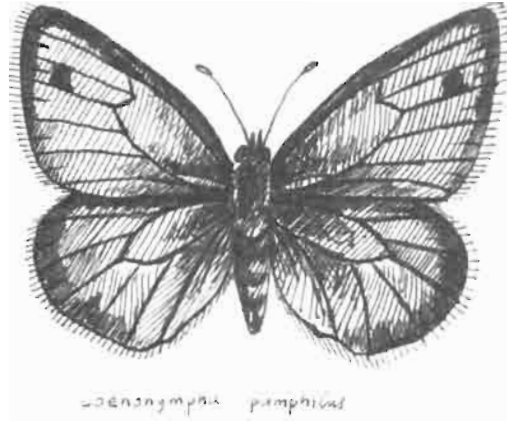
Ninfa de Esper

**EPOCA DE VUELO:** De junio a julio, en una sola generación.

**HABITAT Y CICLO BIOLÓGICO:** Laderas boscosas secas. Pinares y encinares. Inverna como oruga.

**PLANTAS NUTRICIAS LOCALIZADAS EN LA ZONA DE ESTUDIO:** Diversas especies de gramíneas pertenecientes a los géneros *Agrostis* y *Festuca*.

**OBSERVACIONES Y CAPTURAS:** Escasa. *Peñascosa*, 14-VII-82; *Tus* (Yeste), 23-VI-83.



***Coenonympha pamphilus* (LINNEO, 1758)**

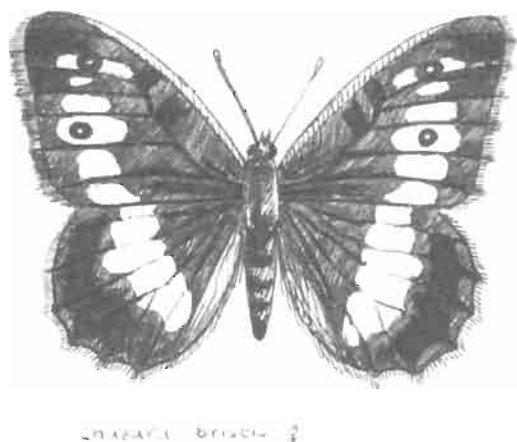
Ninfa de Linneo

EPOCA DE VUELO: A partir de marzo, en varias generaciones.

HABITAT Y CICLO BIOLÓGICO: Zonas abiertas con abundante vegetación arbustiva y bordes de caminos. Inverna como oruga.

PLANTAS NUTRICIAS LOCALIZADAS EN LA ZONA DE ESTUDIO: Diversas gramíneas del género *Poa*.

OBSERVACIONES Y CAPTURAS: Muy abundante y dispersa. Acostumbra a posarse en las flores y en el suelo. *Sierra de los Donceles* (Hellín), 19-III-82; *Riópar*, 8-IV-83, 14-V-83, 5-VI-83; *Arroyo del Molino* (Riópar), 12-IV-83; *Tus* (Yeste), 21-VII-83, etc.



***Chazara briseis* (LINNEO, 1764)**

Banda oblicua

EPOCA DE VUELO: Durante el verano, en una sola generación.

HABITAT Y CICLO BIOLÓGICO: Zonas abiertas, con monte bajo, de naturaleza calcárea. Oruga invernante.

PLANTAS NUTRICIAS LOCALIZADAS EN LA ZONA DE ESTUDIO: *Brachypodium pinnatum*, *B. ramosum*, *Sesleria caerulea* y otras gramíneas de los géneros *Lolium* y *Poa*.

OBSERVACIONES Y CAPTURAS: Muy abundante. Presenta un vuelo rápido posándose frecuentemente sobre piedras. *Peña del Gallinero* (Riópar), 4-VII-83; *Arroyo de la Celada* (Riópar), 28-VIII-83.



***Chazara prieuri* (PIERRET, 1837)**

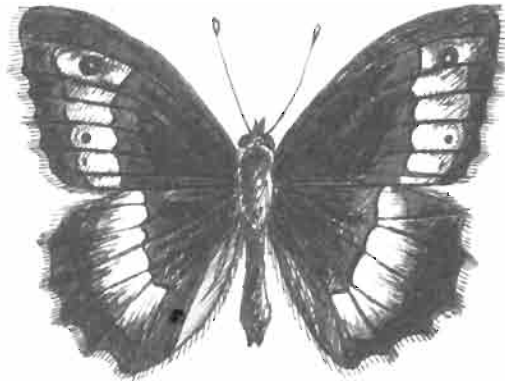
Bereber

EPOCA DE VUELO: Junio y julio, al parecer en una sola generación.

HABITAT Y CICLO BIOLÓGICO: Laderas rocosas en zonas elevadas. Al parecer invertebra como oruga.

PLANTAS NUTRICIAS LOCALIZADAS EN LA ZONA DE ESTUDIO: Desconocemos las plantas nutricias de las orugas. Serán gramíneas de diversos géneros como es lo normal en los demás satíridos.

OBSERVACIONES Y CAPTURAS: Extraordinariamente escasa. Tenemos noticias de su captura en Almansa. (F. Lencina y F. Albert)



*Hipparchia alcyone*

***Hipparchia alcyone* (SCHIFFERMÜLLER, 1775)**

Banda acodada

EPOCA DE VUELO: Durante los meses de verano, en una sola generación.

HABITAT Y CICLO BIOLÓGICO: Terrenos abruptos y zonas pedregosas con escasa vegetación. Inverna como oruga.

PLANTAS NUTRICIAS LOCALIZADAS EN LA ZONA DE ESTUDIO: *Holcus lanatus*, *Brachypodium pinnatum* y otras gramíneas.

OBSERVACIONES Y CAPTURAS: Abundante. Suele pasar desapercibida al posarse sobre troncos de árboles y piedras. *Tus* (Yeste), 10-VI-81; *Almenara* (Riódpar), 17-VII-82; *Cañada de lo Mojones* (Riódpar), 19-VII-83; *Arroyo del Molino* (Riódpar), 11-IX-83.



### ***Hipparchia semele* (LINNEO)**

Sátiro común

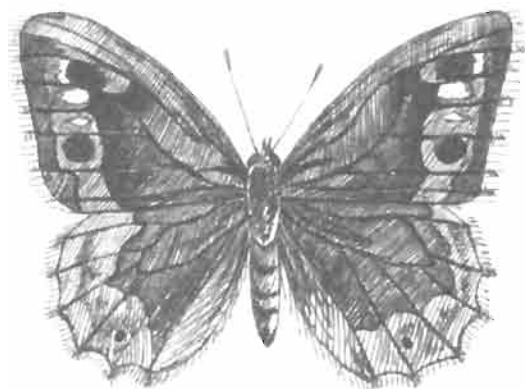
**EPOCA DE VUELO:** De junio a septiembre, en una sola generación.

**HABITAT Y CICLO BIOLÓGICO:** Pinares y zonas abiertas con poca vegetación. Esclerófila. Inverna como oruga.

**PLANTAS NUTRICIAS LOCALIZADAS EN LA ZONA DE ESTUDIO:** Diversas gramíneas de los géneros *Poa*, *Festuca*, *Brachypodium*, etc.

**OBSERVACIONES Y CAPTURAS:** Abundante. Visita con frecuencia las flores del tomillo. Suele posarse en el suelo y en troncos de árboles. *Tus* (Yeste), 20-VI-82; *Peñascosa*, 20-VII-82; *Almenara* (Riópar), 17-VII-83; *Arroyo del Molino* (Riópar), 11-IX-83.





*Hipparchia statilinus* ♀

***Hipparchia statilinus* (HUFNAGEL, 1766)**

Sátiro moreno

EPOCA DE VUELO: De julio a septiembre. Una sola generación.

HABITAT Y CICLO BIOLÓGICO: Encinares y zonas de monte bajo. Inverna como oruga.

PLANTAS NUTRICIAS LOCALIZADAS EN LA ZONA DE ESTUDIO: Diversas gramíneas de los géneros *Poa*, *Brachypodium*, *Bromus*, etc.

OBSERVACIONES Y CAPTURAS: No muy abundante. Suele posarse en el suelo. *Peñascosa*, 10-VI-82; *Cañada de los Mojones* (Riópar), 14-VII-82; *Arroyo del Molino* (Riópar), 11-IX-83.



*Hyponephele lycaon* ♀

***Hyponephele lycaon* (KUELHN, 1774)**

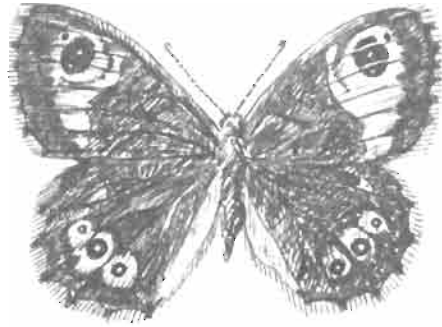
Lobito

**EPOCA DE VUELO:** Parece ser que tiene dos generaciones aunque la sola captura de un ejemplar no nos permite afirmarlo con toda seguridad.

**HABITAT Y CICLO BIOLÓGICO:** Zonas montañosas de escasa vegetación. Inverna como oruga.

**PLANTAS NUTRICIAS LOCALIZADAS EN LA ZONA DE ESTUDIO:** Diversas gramíneas (*Poa sp.*, *Festuca sp.*, etc).

**OBSERVACIONES Y CAPTURAS:** Muy escasa. Pasa desapercibida al posarse en el suelo. *Riópar*, 3-VIII-81.



*Lasiommata maera* ♀

***Lasiommata maera* (LINNEO, 1758)**

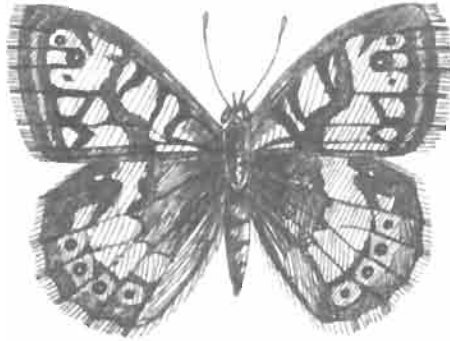
Pedregosa

**EPOCA DE VUELO:** Desde junio a agosto. Parece ser que en dos generaciones.

**HABITAT Y CICLO BIOLÓGICO:** Zonas pedregosas. Inverna como oruga.

**PLANTAS NUTRICIAS LOCALIZADAS EN LA ZONA DE ESTUDIO:** Diversas gramíneas de los géneros *Lolium*, *Poa*, *Hordeum*, *Festuca*, etc.

**OBSERVACIONES Y CAPTURAS:** Escasa. *Riópar*, 5-VI-82, 5-VI-83.



*Lasiommata megera*

***Lasiommata megera* (LINNEO, 1767)**

Saltacercas

**EPOCA DE VUELO:** Desde finales de febrero hasta septiembre, probablemente en tres generaciones. Han sido vistos en ocasiones ejemplares aislados durante todo el año, a excepción de los meses de enero y diciembre.

**HABITAT Y CICLO BIOLÓGICO:** Su distribución es muy amplia, pudiéndose encontrar en cualquier tipo de hábitat (terrenos incultos, jardines, bosques, setos). Inverna como oruga.

**PLANTAS NUTRICIAS LOCALIZADAS EN LA ZONA DE ESTUDIO:** *Bromus molis*, *Poa annua*, *Festuca ovina* y otras gramíneas.

**OBSERVACIONES Y CAPTURAS:** Extraordinariamente abundante. *Tus* (Yeste), 20-VI-82, 20-VIII-83; *Juan Quílez* (Yeste), 2-III-83; *Plañel* (Yeste), 25-VI-83, etc.



*Maniola jurtina* ♀

***Maniola jurtina* (LINNEO, 1758)**

Loba

**EPOCA DE VUELO:** De mayo a septiembre, en una sola generación.

**HABITAT Y CICLO BIOLÓGICO:** Zonas degradadas con poca vegetación. Es una especie oportunista de zonas secas cuya presencia se ve favorecida por la influencia del hombre sobre el medio. Inverna como oruga.

**PLANTAS NUTRICIAS LOCALIZADAS EN LA ZONA DE ESTUDIO:** Diversas gramíneas de los géneros *Poa*, *Agrotis*, *Hordeum*, etc.

**OBSERVACIONES Y CAPTURAS:** Es uno de los satíridos más abundantes de la zona. *Riópar*, 3-VIII-81, 5-V-83, 28-VIII-83; *Arroyo del Molino* (Riópar), 17-VII-83, etc.



***Melanargia ines* (HOFFMANNSEGG, 1804)**

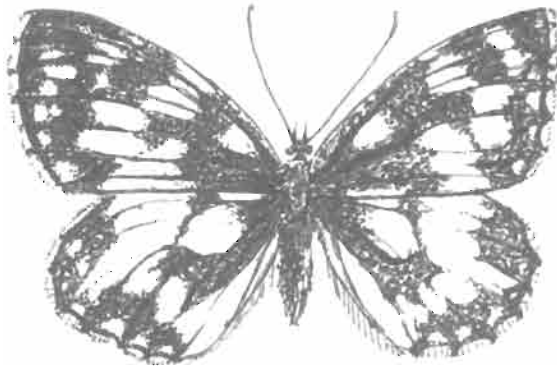
Medioluto ines

**EPOCA DE VUELO:** Localizada durante los meses de abril y mayo.

**HABITAT Y CICLO BIOLÓGICO:** Espacios abiertos próximos a cultivos, con abundantes flores. Inverna como oruga.

**PLANTAS NUTRICIAS LOCALIZADAS EN LA ZONA DE ESTUDIO:** Diversas gramíneas del género *Brachypodium*.

**OBSERVACIONES Y CAPTURAS:** Muy escasa. Citas de D. José Martín Villalón. *Isso* (Hellín), 26-IV-83; *San Pedro*, 28-IV-83; *Río Jardín*, 9-V-83.



*Melanargia lachesis*

***Melanargia lachesis* (HÜBNER, 1790)**

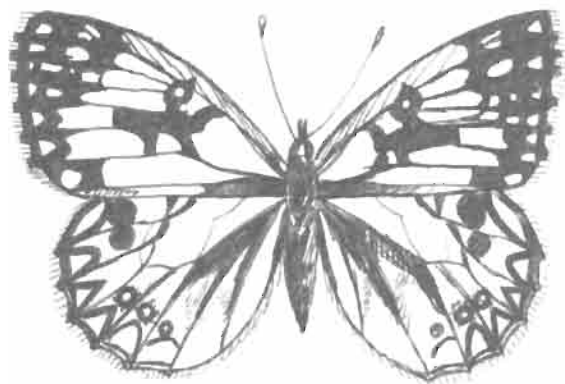
Medioluto

**EPOCA DE VUELO:** De junio a agosto, en una sola generación. Muy abundante a comienzo de julio y escasa a partir del quince de agosto.

**HABITAT Y CICLO BIOLÓGICO:** Sensible a los cultivos, suele desaparecer en campos degradados. Presenta cierta higrofilia. Inverna como oruga.

**PLANTAS NUTRICIAS LOCALIZADAS EN LA ZONA DE ESTUDIO:** *Brachypodium pinnatum*, *B. ramosum* y otras gramíneas de diversos géneros.

**OBSERVACIONES Y CAPTURAS:** Excepcionalmente abundante en las épocas reseñadas con anterioridad. Se puede encontrar en casi toda la zona durante los meses de junio y julio.



*Melanargia occitanica*

***Melanargia occitanica* (ESPER, 1793)**

Medioluto herrumbrosa

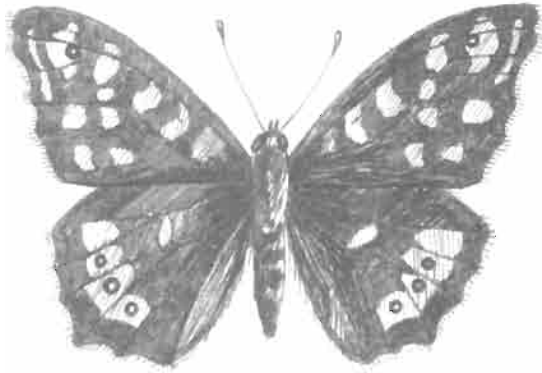
**EPOCA DE VUELO:** De junio a julio, en una sola generación.

**HABITAT Y CICLO BIOLÓGICO:** No tolera los cultivos. Lugares pedregosos, encinares aclarados, terrenos abiertos con vegetación de matorral, etc. Inverna como oruga.

**PLANTAS NUTRICIAS LOCALIZADAS EN LA ZONA DE ESTUDIO:** *Dactylis glomerata*, *Brachypodium pinnatum*, *B. ramosum* y otras gramíneas.

**OBSERVACIONES Y CAPTURAS:** Muy escasa. Diversas capturas en Tus (Yeste), durante el mes de julio de 1983.





*Pararge aegeria*

***Pararge aegeria* (LINNEO, 1758)**

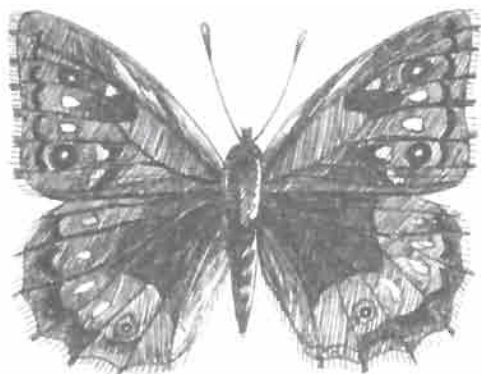
Mariposa de los muros

**EPOCA DE VUELO:** Desde marzo hasta finales de verano, en dos o tres generaciones.

**HABITAT Y CICLO BIOLÓGICO:** Zonas umbrías con vegetación abundante y en proximidades de cursos de agua. Inverna como oruga o crisálida.

**PLANTAS NUTRICIAS LOCALIZADAS EN LA ZONA DE ESTUDIO:** *Dactylis glomerata* y otras gramíneas de distintos géneros (*Poa*, *Agropyron*, *Brachypodium*,...).

**OBSERVACIONES Y CAPTURAS:** Muy abundante al ser una especie oportunista de zonas húmedas. Su presencia se ve favorecida por la acción antrópica. Su máximo de vuelo en los meses de abril y mayo. *Arroyo del Molino* (Riópar), 14-III-83, 12-VI-83; *Peñascosa*, 6-V-83; *Plañel* (Yeste), 11-V-83; *Tus* (Yeste), 20-VIII-83, etc.



*Pseudotergumia fida* F.

***Pseudotergumia fida* (LINNEO, 1767)**

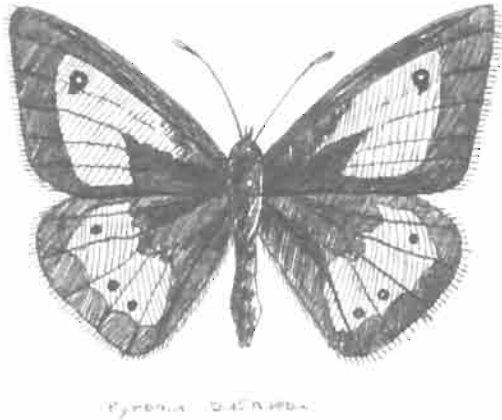
Festón blanco

**EPOCA DE VUELO:** De junio a septiembre, en una soía generación.

**HABITAT Y CICLO BIOLÓGICO:** Zonas rocosas de montaña con escasa vegetación, visitando también con frecuencia las proximidades de sotos fluviales. Oruga invernante.

**PLANTAS NUTRICIAS LOCALIZADAS EN LA ZONA DE ESTUDIO:** Diversas gramíneas.

**OBSERVACIONES Y CAPTURAS:** Muy localizada. Abundante. *Almenara* (Riópar), 20-VII-82; *Río Mundo* (Hellín), 10-VIII-83.



***Pyronia bathseba* (FABRICIUS, 1793)**

Lobito listado

**EPOCA DE VUELO:** Durante los meses de mayo y junio, en una sola generación.

**HABITAT Y CICLO BIOLÓGICO:** Es la pyronia más sensible a la degradación. Tolera difícilmente los cultivos y nunca los de regadío. Se encuentra por todas partes, aunque muestra preferencia por zonas áridas de matorrales y arbustos. Oruga invernante.

**PLANTAS NUTRICIAS LOCALIZADAS EN LA ZONA DE ESTUDIO:** Diversas gramíneas de los géneros *Poa* y *Brachypodium*.

**OBSERVACIONES Y CAPTURAS:** Abundante. *Tus* (Yeste), 5-VI-81, 20-VI-82; *Riópar*, 5-VI-82, 5-V-83; *Arroyo del Molino* (Riópar), 12-VI-83; *Plañel* (Yeste), 25-VI-83.



***Pyronia cecilia* (VALLANTIN, 1894)**

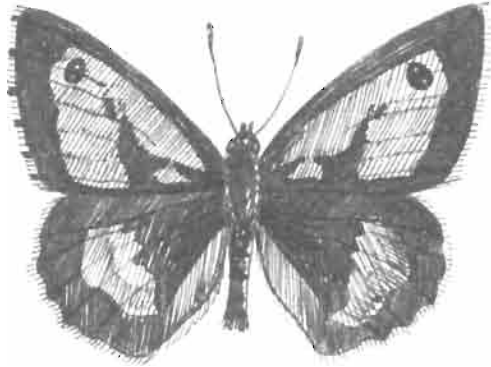
Lobito meridional

**EPOCA DE VUELO:** Durante el verano, en una única generación.

**HABITAT Y CICLO BIOLÓGICO:** Resistente a la degradación; se ve favorecida por la acción humana. Ampliamente distribuida, mostrando preferencia por las zonas secas de naturaleza calcárea y poca vegetación. Inverna como oruga.

**PLANTAS NUTRICIAS LOCALIZADAS EN LA ZONA DE ESTUDIO:** *Aira caespitosa* y *Aira praecox*, junto con otras gramíneas.

**OBSERVACIONES Y CAPTURAS:** Especie oportunista de zonas secas, con su máximo de vuelo en el mes de julio. *Peñascosa*, 12-VII-82; *Tus* (Yeste), 28-VII-82; *Riópar*, 25-VII-83.



***Pyronia tithonus* (LINNEO, 1771)**

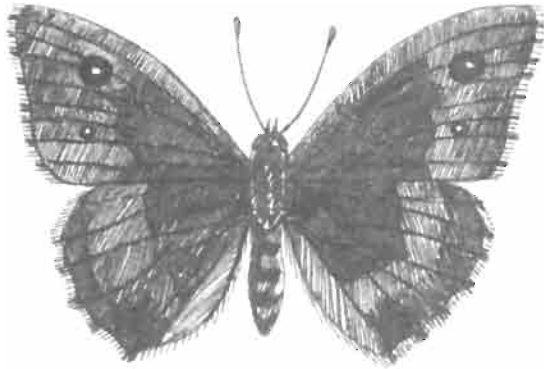
Lobito agreste

**EPOCA DE VUELO:** Durante los meses de julio y agosto, en una sola generación.

**HABITAT Y CICLO BIOLÓGICO:** Ampliamente distribuida, aunque muestra preferencia por sotos fluviales y zonas húmedas (higrofilia). Se la encuentra en pastizales, eras y otras zonas de influencia humana. Inverna como oruga.

**PLANTAS NUTRICIAS LOCALIZADAS EN LA ZONA DE ESTUDIO:** Diversas gramíneas de los géneros *Poa*, *Brachypodium*, etc.

**OBSERVACIONES Y CAPTURAS:** Abundante. Su máximo de vuelo en el mes de agosto. *Peñascosa*, 12-VII-82; *Tus* (Yeste), 20-VIII-82; *Riópar*, 25-VII-83, 27-VIII-83; *Arroyo del Molino* (Riópar), 11-IX-83.



*Satyrus acteae* ♂

***Satyrus acteae* (ESPER, 1780)**

Sátiro negro

**EPOCA DE VUELO:** De junio a agosto, en una sola generación.

**HABITAT Y CICLO BIOLÓGICO:** Zonas altas y secas, con vegetación escasa. Oruga invernante.

**PLANTAS NUTRICIAS LOCALIZADAS EN LA ZONA DE ESTUDIO:** Diversas gramíneas de los géneros *Brachypodium*, *Festuca*, *Poa*, *Bromus*, etc.

**OBSERVACIONES Y CAPTURAS:** Relativamente abundante. *Peñascosa*, 6-VI-82; *Riópar*, 16-VI-82; *Calar del Mundo* (Riópar), 24-VII-83.



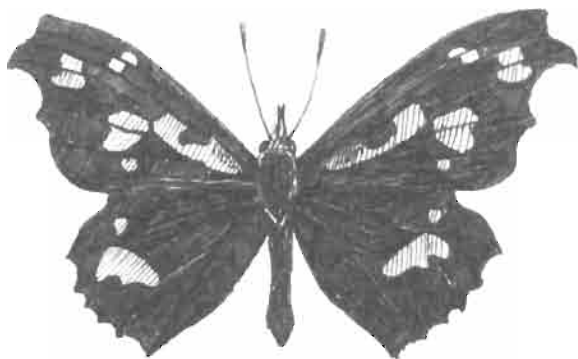
### **LIBITEIDOS (*Libytheidae* BOISDUBAL, 1840)**

La única especie de esta familia existente en la Península Ibérica vuela en la zona de estudio.

Presenta talla mediana, dimorfismo sexual no muy acentuado y vuelo muy rápido.







*Libythea celtis*

***Libythea celtis* (LAICARTING, 1782)**

Mariposa del alméz

**EPOCA DE VUELO:** En una sola generación durante los meses de junio y julio, apareciendo en primavera los individuos invernantes.

**HABITAT Y CICLO BIOLÓGICO:** Vuela en las cercanías de caminos y espacios abiertos. Inverna como imago.

**PLANTAS NUTRICIAS LOCALIZADAS EN LA ZONA DE ESTUDIO:** *Celtis australis* (alméz).

**OBSERVACIONES Y CAPTURAS:** Muy escasa. *Arroyo de la Celada* (Riópar), 5-III-83; *Plañel* (Yeste), 1-V-83.



## **NINFALIDOS (*Nymphalidae* SWAINSON, 1827)**

Los Ninfálidos están representados en nuestra Península por 37 especies que se reparten en 20 géneros distintos. En la zona delimitada para su estudio fueron localizadas 21 de estas especies, pertenecientes a 14 géneros. Es probable la existencia de 1 especie más con lo que el número de géneros se elevaría a 15 (*Aglais urticae*).

Son características de esta familia:

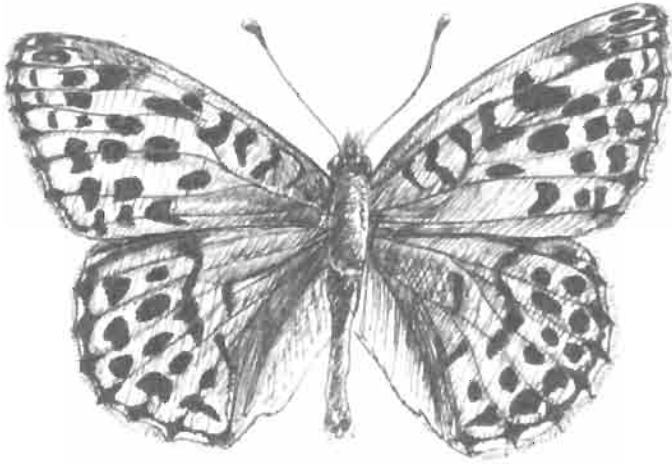
1. La amplia variedad de hábitat.
2. La gran diversidad en su planta nutricia.

Individuos de tamaño mediano-grande, colorido vistoso y potentes voladores (algunas especies son emigrantes de grandes distancias).

Existencia de especies univoltinas y bivoltinas, siendo más frecuentes las primeras. Dimorfismo sexual no muy acusado.

Crisalidan fijándose a la planta nutricia. En determinadas especies la hibernación tiene lugar en estado de imago.





*Argynnis paphia* ♀

***Argynnis paphia* (LINNEO, 1758)**

Nacarada

**EPOCA DE VUELO:** De junio a agosto, en una sola generación.

**HABITAT Y CICLO BIOLÓGICO:** Zonas de vegetación abundante, al borde de caminos. Suele frecuentar las zonas húmedas. Inverna como oruga.

**PLANTAS NUTRICIAS LOCALIZADAS EN LA ZONA DE ESTUDIO:** *Rubus idaeus*, *Rubus discolor* y diversas especies del género *Viola* (*V. odorata*,...).

**OBSERVACIONES Y CAPTURAS:** Abundante. Suele visitar las flores de los zarzales. *Tus* (Yeste), 5-VI-81, 20-VI-82; *Riópar*, 10-VII-82; *Arroyo del Molino* (Riópar), 20-VII-83.



*Brentis daphne*

***Brentis daphne* (SCHIFFERMÜLLER, 1775)**

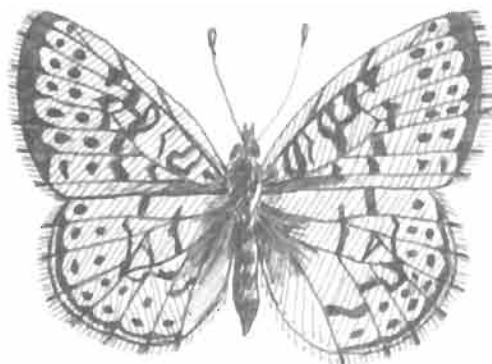
Laurel

**EPOCA DE VUELO:** Durante junio y julio, en una sola generación.

**HABITAT Y CICLO BIOLÓGICO:** Zonas húmedas altas y laderas de bosques. Inverna como oruga.

**PLANTAS NUTRICIAS LOCALIZADAS EN LA ZONA DE ESTUDIO:** Diversas especies de los géneros *Viola*, *Rubus*, etc.

**PLANTAS NUTRICIAS LOCALIZADAS EN LA ZONA DE ESTUDIO:** Escasa. Visita las flores de los zarzales. *Riópar*, 10-VII-82; *Arroyo del Molino* (Riópar), 12-VI-83. La captura de esta especie constituye la primera cita para la provincia.



*Brentis hecate*

***Brentis hecate* (SCHIFFERMÜLLER, 1775)**

Hechicera

**EPOCA DE VUELO:** Meses de mayo y junio, en una sola generación.

**HABITAT Y CICLO BIOLÓGICO:** Ampliamente distribuida, frecuentando cursos de ríos con vegetación abundante, praderas, bordes de caminos y zonas altas con vegetación escasa. Por encima de los 800 metros. Inverna como oruga.

**PLANTAS NUTRICIAS LOCALIZADAS EN LA ZONA DE ESTUDIO:** *Dorycnium suffruticosum*, *D. reptum* y otras leguminosas del mismo género.

**OBSERVACIONES Y CAPTURAS:** Muy abundante. *Villaverde*, 6-VI-81; *Tus* (Yeste), 20-VI-82; *Arroyo del Molino* (Riópar), 12-VI-83; *Plañel* (Yeste), 25-VI-83, etc.





***Charaxes jasius* (LINNEO, 1766)**

Madroñera

**EPOCA DE VUELO:** De abril a septiembre, en dos generaciones.

**HABITAT Y CICLO BIOLÓGICO:** Areas de monte bajo con presencia de madroño, de la que es monófaga. Inverna como oruga.

**PLANTAS NUTRICIAS LOCALIZADAS EN LA ZONA DE ESTUDIO:** La oruga se alimenta de hojas de *Arbutus unedo* (madroño).

**OBSERVACIONES Y CAPTURAS:** No ha sido encontrada en la zona de estudio aunque es muy probable su existencia en las zonas más meridionales de la provincia (Sierra de las Cabras, S. del Taibilla, S. de los Donceles, etc.). La única captura de esta especie ha sido realizada en los alrededores de *Almansa*, el 19-VI-83 (L. Ruáno).



***Cynthia cardui* (LINNEO, 1758)**

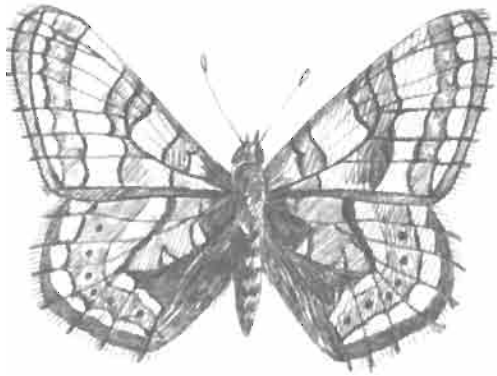
Cardera

**EPOCA DE VUELO:** Puede encontrarse en vuelo durante los meses de primavera, verano y otoño.

**HABITAT Y CICLO BIOLÓGICO:** Al ser una especie emigrante la podemos encontrar en prácticamente todo tipo de hábitat. Invernan como imago los individuos de la última generación.

**PLANTAS NUTRICIAS LOCALIZADAS EN LA ZONA DE ESTUDIO:** *Cardus crispus*, *Onopordon acanthium* y otras especies de cardos. También citada sobre diversas especies del género *Malva*.

**OBSERVACIONES Y CAPTURAS:** Dado su carácter emigrante en dirección sur-norte es frecuente observarla en vuelo rápido sobre los campos, teniendo a veces apariciones masivas en primavera. *Tus* (Yeste), 20-VI-82; *Plañel* (Yeste), 1-V-83; *Riópar*, 5-VI-83.



*EUPHYDRYAS AURINIA*

***Euphydryas aurinia* (ROTTEMBURG, 1775)**

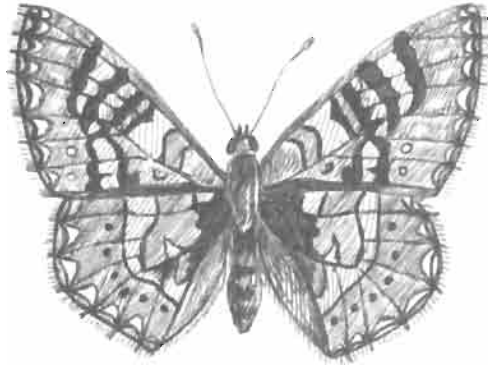
Doncella de ondas rojas

**EPOCA DE VUELO:** Durante los meses de mayo y junio, no habiéndose encontrado la segunda generación (según bibliografía presente en agosto).

**HABITAT Y CICLO BIOLÓGICO:** Zonas próximas a los cursos de agua con abundante vegetación arbórea. Inverna como oruga.

**PLANTAS NUTRICIAS LOCALIZADAS EN LA ZONA DE ESTUDIO:** *Teucrium chamaedrys*, *Digitalis* sp., *Plantago media*, *P. albicans*, *Scabiosa columbaria* y otras especies de diversas familias.

**OBSERVACIONES Y CAPTURAS:** Abundante. Su máximo de vuelo se registra durante el mes de junio. *Villaverde*, 3-VI-81; *Riópar*, 5-VI-82; *Arroyo del Molino* (Riópar), 12-VI-83.



*Euphydryas defontainii* GODART, 1819

***Euphydryas defontainii* (GODART, 1819)**

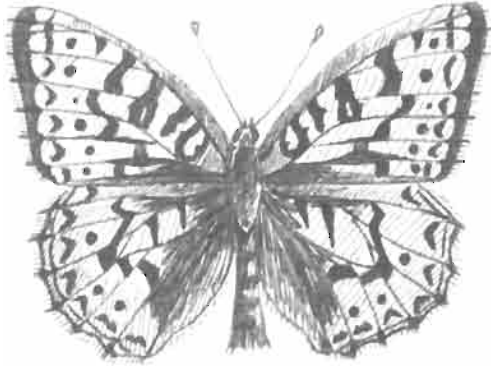
Doncella española

**EPOCA DE VUELO:** Durante los meses de mayo y junio, en una sola generación.

**HABITAT Y CICLO BIOLÓGICO:** Zonas abiertas con abundante vegetación. Oruga invernante.

**PLANTAS NUTRICIAS LOCALIZADAS EN LA ZONA DE ESTUDIO:** *Centaurea calcitrapa*, *C. jacea* y otras especies del mismo género.

**OBSERVACIONES Y CAPTURAS:** Escasa. *Villaverde*, 3-VI-81; *Arroyo del Molino* (Riópar), 25-V-82; etc. Estas capturas constituyen una nueva cita para la provincia.



*Fabriciana adippe*

***Fabriciana adippe* (SCHIFFERMÜLLER, 1775)**

Adipe

EPOCA DE VUELO: Junio, julio y agosto. En una sola generación.

HABITAT Y CICLO BIOLÓGICO: Presente en todo tipo de hábitat, con preferencia por zonas ricas en arbolado. Inverna como huevo.

PLANTAS NUTRICIAS LOCALIZADAS EN LA ZONA DE ESTUDIO: Diversas especies del género *Viola* (*V. odorata...*).

OBSERVACIONES Y CAPTURAS: Es el ninfárido más abundante de la zona. *Tus* (Yeste), 20-VI-82; *Arroyo del Molino* (Riópar), 12-VI-83; *Plañel* (Yeste), 25-VI-83; *Arroyo de la Celada* (Riópar), 17-VII-83; *Peña del Gallinero* (Riópar), 10-VIII-83.



***Fabriciana niobe* (LINNEO, 1758)**

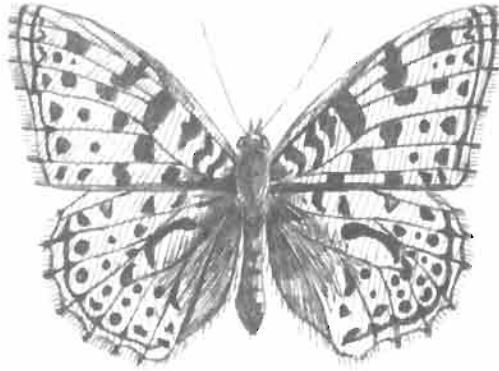
Níobe

EPOCA DE VUELO: De junio a julio, en una sola generación.

HABITAT Y CICLO BIOLÓGICO: A cualquier altura, en espacios abiertos y de abundante vegetación. Oruga invernante.

PLANTAS NUTRICIAS LOCALIZADAS EN LA ZONA DE ESTUDIO: *Viola odorata*, *Plantago albicans*, *P. media*, *P. major*, etc.

OBSERVACIONES Y CAPTURAS: Escasa y localizada. *Riópar*, 5-VI-82; *Arroyo del Molino* (Riópar), 20-VI-82; *Peña del Gallinero* (Riópar), 4-VII-83. 4-VII-83.



*Issoria lathonia*

***Issoria lathonia* (LINNEO, 1758)**

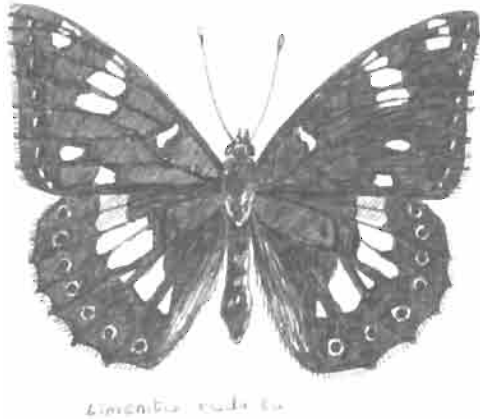
Sofía

**EPOCA DE VUELO:** En dos generaciones, la primera de abril a mayo y la segunda de julio a agosto.

**HABITAT Y CICLO BIOLÓGICO:** Zonas abiertas y praderas con escasa vegetación. Presenta conducta migratoria. Inverna en diversos estados de desarrollo (larva, crisálida, imago).

**PLANTAS NUTRICIAS LOCALIZADAS EN LA ZONA DE ESTUDIO:** Diversas especies del género *Viola*.

**OBSERVACIONES Y CAPTURAS:** No muy abundante. Visita con frecuencia cardos, escabiosas y otras flores. *Arroyo de la Celada* (Riópar), 9-IV-83; *Riópar*, 7-VII-83; *Arroyo del Molino* (Riópar), 27-VIII-83.



***Limenitis reducta* (STAUDINGER, 1901)**

Ninfa de arroyos

**EPOCA DE VUELO:** De mayo a septiembre, en dos generaciones sucesivas.

**HABITAT Y CICLO BIOLÓGICO:** Zonas con abundante vegetación cerca de cursos de agua, linderos de caminos, proximidades de bosques, etc. Inverna como oruga.

**PLANTAS NUTRICIAS LOCALIZADAS EN LA ZONA DE ESTUDIO:** Diversas caprifoliáceas como, *Lonicera caprifolium*, *L. arborea*, *L. etrusca* y otras especies del mismo género (madreselvas).

**OBSERVACIONES Y CAPTURAS:** Abundante. Suele posarse sobre flores silvestres, zarzas, etc. *Arroyo de la Celada* (Riópar), 5-V-83; *Arroyo del Molino* (Riópar), 5-VI-83, 28-VIII-83; etc.





Melitaea cinxia

***Melitaea cinxia* (LINNEO, 1758)**

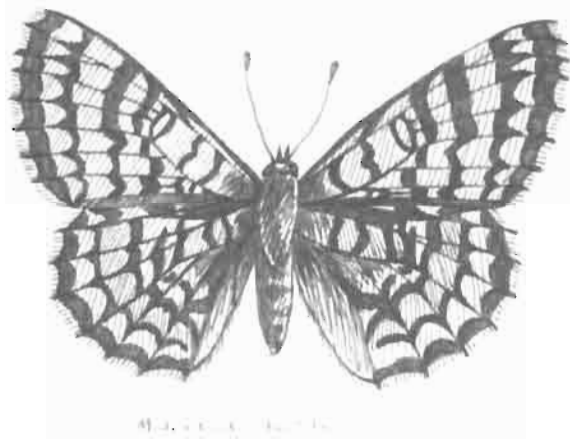
Doncella del llantén

**EPOCA DE VUELO:** Una sola generación, durante los meses de mayo y junio.

**HABITAT Y CICLO BIOLÓGICO:** Praderas próximas a bosques. Inverna como oruga.

**PLANTAS NUTRICIAS LOCALIZADAS EN LA ZONA DE ESTUDIO:** *Hieracium pilosella*, *Plantago media*, *P. major*, *P. cinops*, etc.

**OBSERVACIONES Y CAPTURAS:** Poco abundante. *Villaverde*, 3-VI-81; *Plañel* (Yeste), 1-V-83; *Riópar*, 5-VI-83. Su captura constituye la primera cita para la provincia.



***Melitaea deione* (GEYER, 1832)**

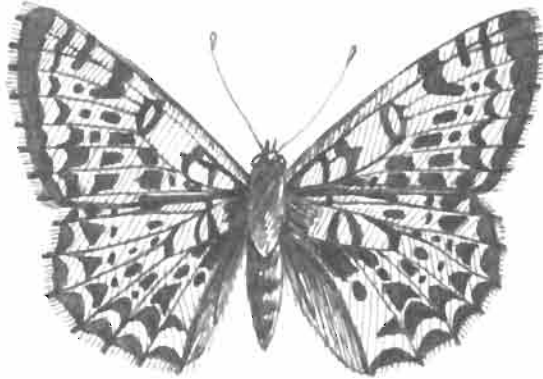
Doncella ibérica

**EPOCA DE VUELO:** Una sola generación de mayo a julio, no siendo probable que en esta zona se presente una segunda (citada para otras localidades de clima más benigno).

**HABITAT Y CICLO BIOLÓGICO:** Praderas húmedas y con abundancia de flores. Inverna como oruga.

**PLANTAS NUTRICIAS LOCALIZADAS EN LA ZONA DE ESTUDIO:** Diversas escrofulariáceas de los géneros *Linaria* y *Antirrhinum*.

**OBSERVACIONES Y CAPTURAS:** Escasa. También citada por diversos autores como *Mellicta deione*, aunque según Agenjo (1974) se debe considerar *Mellicta* como un subgénero de *Melitaea*.



MELITAEA DIDYMA

***Melitaea didyma* (ESPER, 1777)**

Doncella tímida

EPOCA DE VUELO: Durante los meses de verano, posiblemente en dos generaciones.

HABITAT Y CICLO BIOLÓGICO: Prados con flores y zonas pedregosas, a cualquier altitud. Orugas invernantes.

PLANTAS NUTRICIAS LOCALIZADAS EN LA ZONA DE ESTUDIO: *Escrofulariáceas* (*Digitalis obscura*, *Veronica persica*, etc.) y diversas especies de las familias valerianáceas (*V. officinalis*), plantagináceas (*P. media*, *P. major*), violáceas (*V. odorata*), etc.

OBSERVACIONES Y CAPTURAS: Muy escasa. *Riópar*, 12-VII-82, 20-VI-83.



***Melitaea parthenoides* (KEFERSTEIN, 1851)**

Minerva

EPOCA DE VUELO: En la zona de estudio sólo se presenta una generación, durante los meses de junio y julio.

HABITAT Y CICLO BIOLÓGICO: Zonas húmedas y próximas a bosques. Inverna como oruga.

PLANTAS NUTRICIAS LOCALIZADAS EN LA ZONA DE ESTUDIO: Escrofulariáceas (*Antirrhinum majus*, *Melampyrum pratensis*, etc.), plantagináceas (*P. minima*, *P. cinops*, etc.) y dipsacáceas (*Scabiosa stellata*).

OBSERVACIONES Y CAPTURAS: Abundante. Al igual que *M. deione*, se incluye dentro del subgénero *Mellicta*. Arroyo del Molino (Riópar), 5-VI-82, 12-VI-83; Tus (Yeste), 20-VI-82; Riópar, 10-VII-83.



***Melitaea phoebe* (SCHIFFERMÜLLER, 1775)**

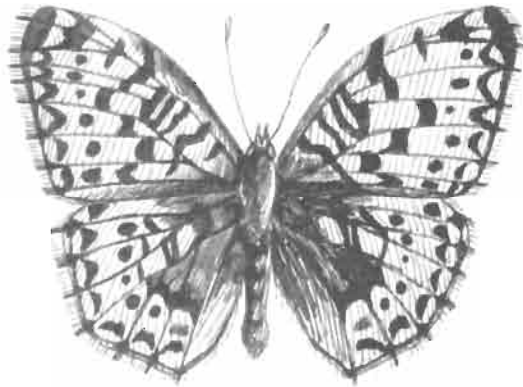
Doncella de la centaurea

EPOCA DE VUELO: Desde abril a septiembre, en dos generaciones.

HABITAT Y CICLO BIOLÓGICO: Muestra preferencia por zonas próximas a los bosques y bordes de caminos. Inverna como oruga.

PLANTAS NUTRICIAS LOCALIZADAS EN LA ZONA DE ESTUDIO: Diversas compuestas del género *Centaurea* (*C. calcitrapa*, *C. jacea*) y Plantagináceas (*P. media*).

OBSERVACIONES Y CAPTURAS: Abundante. *Villaverde*, 3-VI-81; *Peñas-cosa* 6-V-83; *Peña del Gallinero* (Riópar), 4-VII-83; *Riópar*, 22-VII-83; etc.



*Mesoacidalia aglaja*

***Mesoacidalia aglaja* (LINNEO, 1758)**

Lunares de plata

**EPOCA DE VUELO:** De junio a julio, en una sola generación.

**HABITAT Y CICLO BIOLÓGICO:** Bosques y zonas de matorral. A cualquier altitud. Inverna como oruga.

**PLANTAS NUTRICIAS LOCALIZADAS EN LA ZONA DE ESTUDIO:** Diversas especies de los géneros *Viola* y *Polygonum*.

**OBSERVACIONES Y CAPTURAS:** *Tus* (Yeste), 20-VI-82; *Riópar*, 10-VII-82; *Arroyo del Molino* (Riópar), 20-VII-83.



***Nymphalis polychloros* (LINNEO, 1758)**

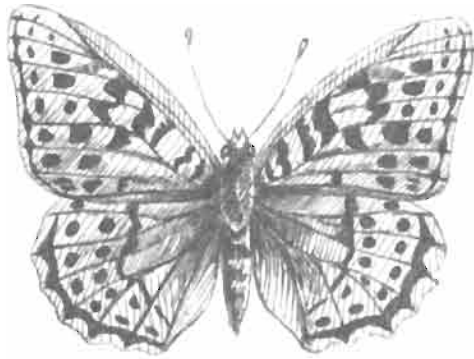
Olmera

**EPOCA DE VUELO:** De marzo a julio, en una sola generación.

**HABITAT Y CICLO BIOLÓGICO:** Pinares y encinares. Inverna como imago en oquedades naturales. La oruga es parasitada por dípteros del género *Apanteles*.

**PLANTAS NUTRICIAS LOCALIZADAS EN LA ZONA DE ESTUDIO:** *Ulmus campestris*, *U. montana*, *Salix alba*, *Populus alba*, *P. tremulae*, etc.

**OBSERVACIONES Y CAPTURAS:** Muy abundante, teniendo su máximo de vuelo durante marzo-abril. Estos individuos presentan un vuelo rápido y aparatoso y son procedentes de la generación anterior. Su oruga puede llegar a constituir plaga en los árboles citados. *Charca de las Truchas* (Riódpar), 20-III-82; *Chorros* (Riódpar), 10-VII-82; *Plañel* (Yeste), 1-V-83; *Peñas-cosa*, 14-VII-83, etc.



*Pandoriana pandora*

***Pandoriana pandora* (SCHIFFERMÜLLER, 1775)**

Pandora

**EPOCA DE VUELO:** De junio a septiembre, en una sola generación.

**HABITAT Y CICLO BIOLÓGICO:** Zonas abiertas con flores y próximas a bosques. Inverna como oruga.

**PLANTAS NUTRICIAS LOCALIZADAS EN LA ZONA DE ESTUDIO:** Diversas especies del género *Viola*.

**OBSERVACIONES Y CAPTURAS:** Abundante. *Charca de las Truchas* (Riópar), 10-VII-82; *Peñascosa*, 14-VII-82; *Plañel* (Yeste), 25-VI-83; *Arroyo del Molino* (Riópar), 11-IX-83.





*Polygonia c-album*

***Polygonia C-album* (LINNEO, 1758)**

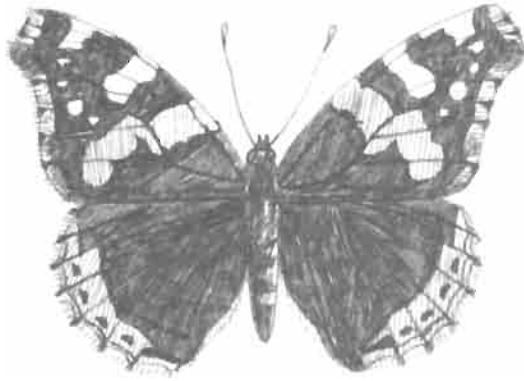
c-blanca

**EPOCA DE VUELO:** Sólo ha sido capturada en marzo por lo que se trata de un individuo invernante del año anterior. Se citan dos generaciones, de junio a agosto, aunque no han sido localizados individuos en estas fechas.

**HABITAT Y CICLO BIOLÓGICO:** Zonas de bosques constituidas por frondosas. Inverna como imago.

**PLANTAS NUTRICIAS LOCALIZADAS EN LA ZONA DE ESTUDIO:** *Ulmus campestris*, *U. montana*, *Quercus ilex*, *Populus tremula*, *Corylus avellana*, y otras especies de frondosas.

**OBSERVACIONES Y CAPTURAS:** Muy escasa. *Arroyo del Molino* (Riópar), 14-III-83.



*Vanessa atalanta*

***Vanessa atalanta* (LINNEO, 1758)**

Vanesa atalanta, Vulcano

**EPOCA DE VUELO:** De junio a septiembre, en dos generaciones. A veces es posible observarla desde finales de febrero al tratarse de individuos invernantes de la anterior generación.

**HABITAT Y CICLO BIOLÓGICO:** Zonas de abundante vegetación (praderas, huertos, jardines, etc.); es atraída por las flores y frutos en putrefacción. Inverna como imago. Presenta tendencia migratoria hacia el norte. Es una gran voladora.

**PLANTAS NUTRICIAS LOCALIZADAS EN LA ZONA DE ESTUDIO:** Diversas especies del género *Urticas* (ortigas), como *U. urens* y *U. dioica*.

**OBSERVACIONES Y CAPTURAS:** Escasa. *Ayna*, 26-II-82; *Tus* (Yeste), 20-VI-82; *Plañel* (Yeste), 1-V-83; *Riópar*, 5-VI-83.



## **PIERIDOS (*Pieridae* DUPONCHEL, 1832)**

Esta familia se encuentra representada en la Península Ibérica por 22 especies, incluidas en 12 géneros (consideramos uno más al haberse subdividido el género *Pieris* en otro nuevo denominado *Artogeia*). En nuestra zona de estudio han sido catalogadas 17 especies (10 géneros).

Los piéridos presentan coloración alar generalmente blanca, amarilla y verdosa.

Tamaño mediano.

Alimentación básica de crucíferas y leguminosas.

Dimorfismo sexual patente. En ocasiones presentan varias generaciones y constituyen plagas para la agricultura.

Presentes en todo tipo de hábitat. Algunas con marcada tendencia por zonas degradadas.

Dentro de esta familia se encuentran alguno de los lepidópteros más conocidos (*Pieris brassicae*).





***Anthocharis cardamines* (LINNEO, 1758)**

Aurora

**EPOCA DE VUELO:** De marzo a junio, en una sola generación.

**HABITAT Y CICLO BIOLÓGICO:** Espacios abiertos cerca de bosques y proximidades de los cursos de agua. Su oruga practica el canibalismo y se asocia con hormigas. Inverna como crisálida.

**PLANTAS NUTRICIAS LOCALIZADAS EN LA ZONA DE ESTUDIO:** Se alimenta de crucíferas, de los géneros *Cardamine*, *Sinapis*, *Biscutella*, *Sisymbrium*, *Arabis*, *Alharia*, etc.

**OBSERVACIONES Y CAPTURAS:** Muy abundante. Su máximo de vuelo en el mes de abril. Con frecuencia se posa en las flores. *Arroyo del Molino* (Riópar), 14-III-83; *Arroyo de la Celada* (Riópar), 26-III-83; *Chorros* (Riópar), 8-IV-83; *Plañel* (Yeste), 1-V-83; *Mesones* (Molinicos), 12-VI-83.



***Anthocharis euphenoides* (STAUDINGER, 1869)**

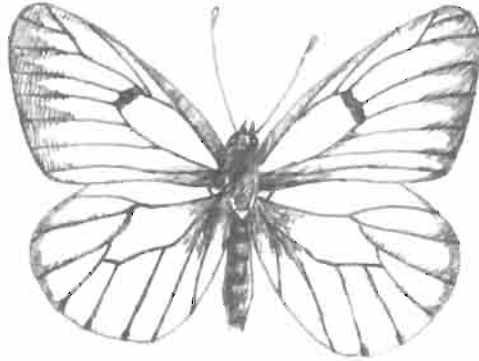
Puntaanaranjada

EPOCA DE VUELO: De marzo a mayo, en una sola generación.

HABITAT Y CICLO BIOLÓGICO: Zonas secas de monte bajo, con flores y claros. La oruga practica el canibalismo. Inverna como crisálida.

PLANTAS NUTRICIAS LOCALIZADAS EN LA ZONA DE ESTUDIO: Diversas crucíferas, en especial las del género *Biscutella* (*B. auriculata* y *B. laevigata*).

OBSERVACIONES Y CAPTURAS: Abundante. *Arroyo de la Celada* (Riópar), 23-III-83; *Arroyo del Molino* (Riópar), 8-IV-83; *Río Mundo* (Hellín), 15-IV-83; *Plañel* (Yeste), 1-V-83.



*aporía crataegi*

***Aporia crataegi* (LINNEO, 1758)**

Blanca del majuelo

EPOCA DE VUELO: De junio a julio, en una sola generación.

HABITAT Y CICLO BIOLÓGICO: Zonas abiertas donde se encuentren los árboles que le sirven de planta nutricia. Inverna como oruga.

PLANTAS NUTRICIAS LOCALIZADAS EN LA ZONA DE ESTUDIO: *Crataegus oxycantha*, *C. monogyna*, *Prunus spinosa* y otras rosáceas cultivadas (ciruelo, manzano...), constituyendo en estos casos plaga.

OBSERVACIONES Y CAPTURAS: Muy abundante. Su máximo de vuelo alrededor del mes de junio. *Riópar*, 5-VI-82; *Tus* (Yeste), 20-VI-82; *Arroyo del Molino* (Riópar), 12-VI-83; *Charca de las Truchas* (Riópar), 15-VII-83.





***Colias australis* (VERITY, 1905)**

Colias de Berger

**EPOCA DE VUELO:** Durante primavera y verano, en dos generaciones solapadas.

**HABITAT Y CICLO BIOLÓGICO:** Zonas abiertas con flores, terrenos ásperos con vegetación abundante, etc. Realiza migraciones. Inverna como oruga.

**PLANTAS NUTRICIAS LOCALIZADAS EN LA ZONA DE ESTUDIO:** *Hippocrepis comosa*.

**OBSERVACIONES Y CAPTURAS:** Relativamente escasa. *Tus* (Yeste), 20-VI-82; *Riópar*, 8-IV-83; *Plañel* (Yeste), 1-V-83; *Arroyo del Molino* (Riópar), 12-VI-83.



*Colias crocea* ♀

***Colias croceus* (GEOFFROY, 1785)**

*Colias* común

**EPOCA DE VUELO:** Desde marzo a principios de otoño, en sucesivas generaciones.

**HABITAT Y CICLO BIOLÓGICO:** Especie oportunista de zonas húmedas. Presente en todo tipo de hábitat. Inverna como oruga. Estas son aplanadas lo que hace que se confundan con las hojas de la planta nutricia (*homotipia*).

**PLANTAS NUTRICIAS LOCALIZADAS EN LA ZONA DE ESTUDIO:** Diversas especies de leguminosas de los géneros *Trifolium* (*T. pratense*, *T. repens*), *Medicago* (*M. lupulina*), *Lotus* (*L. corniculatus*), etc.

**OBSERVACIONES Y CAPTURAS:** Muy abundante. Vuela sobre campos de alfalfa. *Juán Quílez* (Yeste), 2-III-83; *Arroyo de la Celada* (Riópar), 26-III-83; *Plañel* (Yeste), 1-V-83; *Arroyo del Molino* (Riópar), 12-VI-83; *Tus* (Yeste), 20-VIII-83.



***Euphydryas aurinia* (HÜBNER, 1804)**

Blanca meridional

EPOCA DE VUELO: Al parecer presenta una sola generación de marzo a mayo.

HABITAT Y CICLO BIOLÓGICO: Zonas abiertas con flores. Inverna como crisálida.

PLANTAS NUTRICIAS LOCALIZADAS EN LA ZONA DE ESTUDIO: Crucíferas de diversos géneros (*Iberis hispanica*, *Biscutella laevigata*, *Raphanus raphanistrum*, etc.).

OBSERVACIONES Y CAPTURAS: No muy abundante. *Hellín*, 28-II-83; *Arroyo de la Celada* (Riópar), 5-III-83; *Peñascosa*, 6-V-83.



*Euphonia belemia*

***Euchloe belemia* (ESPER, 1799)**

Blanca verdirrayada

EPOCA DE VUELO: De febrero a mayo en dos generaciones.

HABITAT Y CICLO BIOLÓGICO: Zonas bajas con abundantes flores. Inverna como crisálida.

PLANTAS NUTRICIAS LOCALIZADAS EN LA ZONA DE ESTUDIO: Diversas crucíferas de los géneros *Iberis* y *Sysimbrium* (*I. pruitii*, *I. umbellata*, *S. irio*, *S. austriacum*, *S. crassifolium*, etc.).

OBSERVACIONES Y CAPTURAS: Muy escasa y localizada. *Elche de la Sierra*, 7-IV-84. (Lencina Gutiérrez y F. Albert Rico.)



*Euchloe tagis*

***Euchloe tagis* (HÜBNER, 1804)**

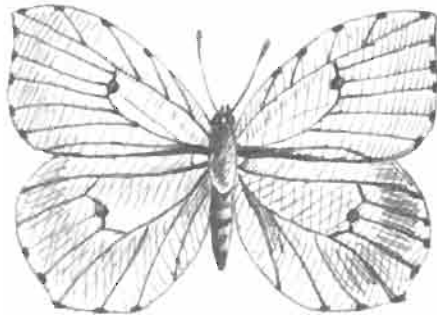
Blanca portuguesa

EPOCA DE VUELO: De marzo a mayo, en una generación.

HABITAT Y CICLO BIOLÓGICO: Zonas bajas, secas y de pobre vegetación. Inverna como crisálida.

PLANTAS NUTRICIAS LOCALIZADAS EN LA ZONA DE ESTUDIO: *Iberis umbellata*, *Biscutella auriculata* y *Biscutella laevigata*.

OBSERVACIONES Y CAPTURAS: No muy abundante. *Arroyo de la Celada* (Riópar), 5-III-83; *Arroyo del Molino* (Riópar), 14-III-83; *Peñascosa*, 6-V-83.



*Gonepteryx cleopatra* ♀

***Gonepteryx cleopatra* (LINNEO, 1767)**

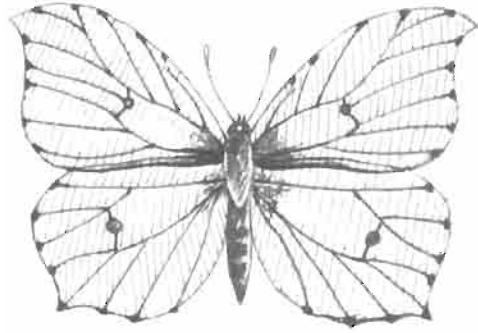
Cleopatra

**EPOCA DE VUELO:** A partir de junio, en una sola generación. Los individuos invernantes hacen su aparición en primavera.

**HABITAT Y CICLO BIOLÓGICO:** Zonas abiertas, bordes de caminos, matorrales, etc. Inverna como adulto.

**PLANTAS NUTRICIAS LOCALIZADAS EN LA ZONA DE ESTUDIO:** *Rhamnus alaternus*, *R. catharticus* y otras rhamnáceas.

**OBSERVACIONES Y CAPTURAS:** Muy abundante. *Tus* (Yeste), 13-III-82; *Arroyo de la Celada* (Riópar), 20-III-82; *Arroyo del Molino* (Riópar), 12-IV-83; *Chorros* (Riópar), 10-VII-83; *Villaverde*, 25-VII-83. Las hembras de esta especie se pueden confundir con individuos de la especie *G. rhamni*.



*Gonepteryx rhamni*

***Gonepteryx rhamni* (LINNEO, 1758)**

Limонера

**EPOCA DE VUELO:** De junio a agosto, en una sola generación. Los individuos del año anterior, que han invernado ocultos en el interior de matorrales, hacen su aparición desde los primeros días de marzo.

**HABITAT Y CICLO BIOLÓGICO:** Matorrales, márgenes de bosques, jardines, etc. La oruga es aplastada por lo que se confunde con las hojas de la planta nutricia. Inverna como adulto.

**PLANTAS NUTRICIAS LOCALIZADAS EN LA ZONA DE ESTUDIO:** *Rhamnus alaternus* y *R. catharticus*.

**OBSERVACIONES Y CAPTURAS:** Muy abundante. *Riópar*, 20-VII-82; *Tus* (Yeste), 13-III-83; *Arroyo del Molino* (Riópar), 14-III-83; *Río Mundo* (Hellín), 13-IV-83.



***Leptidea sinapis* (LINNEO, 1758)**

Blanca esbelta

**EPOCA DE VUELO:** En dos generaciones, siendo la primera más abundante y durante los meses de marzo, abril y mayo, y la segunda, mucho menos significativa, durante julio y agosto.

**HABITAT Y CICLO BIOLÓGICO:** Claros de bosques y bordes de caminos. Invernan como crisálidas los individuos pertenecientes a la segunda generación.

**PLANTAS NUTRICIAS LOCALIZADAS EN LA ZONA DE ESTUDIO:** *Lathyrus pratensis*, *Vicia sativa*, *Lotus corniculatus*, etc.

**OBSERVACIONES Y CAPTURAS:** Muy abundante. Vuelo poco ágil. *Arroyo del Molino* (Riópar), 14-III-83; *Arroyo de la Celada* (Riópar), 6-IV-83; Riópar, 8-IV-83; *Plañel* (Yeste), 1-V-83; *Chorros* (Riópar), 10-VII-83; *Tus* (Yeste), 10-VIII-83.





Pieris brassicae

### ***Pieris brassicae* (LINNEO, 1758)**

Mariposa de la col

**EPOCA DE VUELO:** Primavera, verano y otoño; en sucesivas generaciones.

**HABITAT Y CICLO BIOLÓGICO:** Presente en todo tipo de hábitat. Favorecida por la actividad humana. Óptimo favorable en cultivos hortícolas y comunidades nitrófilas debido a su alimentación como larva. Fuera de los cultivos prefiere terrenos despejados con matorral (coscojales, espartales, tomillares...). Tendencia a los parajes secos. Invernan como crisálidas.

**PLANTAS NUTRICIAS LOCALIZADAS EN LA ZONA DE ESTUDIO:** Crucíferas, tanto silvestres como cultivadas. A veces puede constituir plaga.

**OBSERVACIONES Y CAPTURAS:** Es el piérido más abundante y el lepidóptero más conocido. *Tus* (Yeste), 13-III-83; *Arroyo de la Celada* (Riópar), 26-III-83; *Chorros* (Riópar), 14-VIII-83, etc.



***Artogeia mannii* (MAYER, 1851)**

Blanca catalana

EPOCA DE VUELO: A partir de marzo, en varias generaciones.

HABITAT Y CICLO BIOLÓGICO: Áreas de vegetación escasa y zonas cultivadas. Inverna como crisálida.

PLANTAS NUTRICIAS LOCALIZADAS EN LA ZONA DE ESTUDIO: Diversas crucíferas de los géneros *Brassica* e *Iberis*.

OBSERVACIONES Y CAPTURAS: Muy escasa. La captura de un ejemplar en *Arroyo de la Celada* (Riápar), 14-IV-83, constituye la primera cita para la provincia.



***Artogeia napi* (LINNEO, 1758)**

Blanca verdinervada

**EPOCA DE VUELO:** A partir de marzo, en varias generaciones.

**HABITAT Y CICLO BIOLÓGICO:** Inclinación por lugares húmedos (orillas y márgenes de lagunas, ríos y arroyos, bosques de galerías, etc.). Favorecida por la actividad humana experimenta un crecimiento progresivo debido a la extensión de los cultivos de regadío. Inverna como crisálida.

**PLANTAS NUTRICIAS LOCALIZADAS EN LA ZONA DE ESTUDIO:** Diversas crucíferas de los géneros *Brassica*, *Sinapis*, *Sisymbrium*, etc.

**OBSERVACIONES Y CAPTURAS:** Muy abundante. Presenta hábitos migratorios. *Tus* (Yeste), 13-III-82; *Arroyo del Molino* (Riópar), 14-III-83; *Chorros* (Riópar), 14-V-83; *Riópar*, 14-VII-83; etc.



*Artogeia rapae*

***Artogeia rapae* (LINNEO, 1758)**

Blanquita de la col

EPOCA DE VUELO: A partir de marzo, en sucesivas generaciones.

HABITAT Y CICLO BIOLÓGICO: Especie oportunista. Favorecida por la actividad humana. Coloniza todo tipo de hábitat (terrenos cultivados, jardines, zonas de matorral, etc.). Inverna como crisálida.

PLANTAS NUTRICIAS LOCALIZADAS EN LA ZONA DE ESTUDIO: *Reseda odorata* y diversas crucíferas de los géneros *Brassica* y *Raphanus*.

OBSERVACIONES Y CAPTURAS: Muy abundante. *Juán Quílez* (Yeste), 2-III-83; *Plañel* (Yeste), 1-V-83; *Arroyo del Molino* (Riópar), 2-VI-83; *Riópar*, 12-VII-83; *Tus* (Yeste), 14-VIII-83.



*Pontia daplidice*

***Pontia daplidice* (HÜBNER, 1758)**

Blanquiverdosa

EPOCA DE VUELO: A partir de marzo, en sucesivas generaciones.

HABITAT Y CICLO BIOLÓGICO: Especie oportunista de zonas secas. Espacios abiertos, praderas floridas, bordes de caminos... Inverna como crisálida.

PLANTAS NUTRICIAS LOCALIZADAS EN LA ZONA DE ESTUDIO: *Reseda odorata*, *R. lutea*, *R. luteola* y crucíferas de los géneros *Sinapis*, *Sisymbrium*, *Alisum*, etc.

OBSERVACIONES Y CAPTURAS: Muy abundante. *Tus* (Yeste), 10-VI-81; *Arroyo de la Celada* (Riópar), 26-III-83; *Arroyo del Molino* (Riópar), 5-IV-83, 12-VI-83; *Plañel* (Yeste), 25-VI-83; *Peña del Gallinero* (Riópar), 4-VII-83.



***Zegris eupheme* (ESPER, 1782)**

Zegris

**EPOCA DE VUELO:** Durante los meses de abril y mayo, en una sola generación.

**HABITAT Y CICLO BIOLÓGICO:** Zonas bajas con abundantes flores. Inverna como crisálida.

**PLANTAS NUTRICIAS LOCALIZADAS EN LA ZONA DE ESTUDIO:** Crucíferas de diversos géneros (*Biscutella auriculata*, *Biscutella laevigata*, *Sisymbrium irio*, etc.).

**OBSERVACIONES Y CAPTURAS:** Localizada y escasa. *Río Jardín*, 28-IV-83; *San Pedro*, 28-IV-83; *Hellín*, 7-V-83; *Lezuza*, 22-V-83. (Citas de J. Martín Villalón.) *Elche de la Sierra*, 7-IV-84. (J. L. Lencina.)

## **PAPILIONIDOS (*Papilionidae* LATREILLE, 1809)**

Representados en nuestra península por 5 especies que se agrupan en 4 géneros.

En la zona de estudio se han catalogado 3 especies que pertenecen a 3 géneros distintos.

En cuanto a la especie *Parnasius apollo* L., podemos asegurar su no existencia dentro de la zona de estudio a pesar de la localización de algunas de sus plantas nutricias, si bien todavía es posible que este excepcional lepidóptero se encuentre en la provincia, en su zona más meridional (Sierra de las Cabras) próxima a la localidad de Nerpio.

Los papiliónidos son de tamaño grande o mediano, coloración vistosa (algunos con «colas») y diformismo sexual no muy acentuado.

A excepción de *Z. rumina*, presentan dos generaciones.

Las orugas se alimentan de plantas pertenecientes a muy diversas familias. Sus crisálidas se fijan a la planta nutricia.



***Iphiclides podalirius* (LINNEO, 1758)**

Chupaleche, Podalirio

**EPOCA DE VUELO:** Dos generaciones. La primera en abril, mayo y junio. La segunda a partir de julio, siendo estos últimos individuos mucho mayores y de menor colorido que los de la primera.

**HABITAT Y CICLO BIOLÓGICO:** Espacios abiertos en proximidades de arbolado, zonas de cultivo, jardines, cursos de agua, etc. Inverna como crisálida.

**PLANTAS NUTRICIAS LOCALIZADAS EN LA ZONA DE ESTUDIO:** Diversas rosáceas cultivadas (albaricoquero, manzano, etc.) y otras silvestres como *Prunus spinosa*, *Sorbus aucuparia*, *Crataegus oxycantha*, etc.

**OBSERVACIONES Y CAPTURAS:** Abundante. *Chorros* (Riópar), 8-IV-83; *Riópar*, 5-V-83; *Arroyo del Molino* (Riópar), 12-VI-83; *Villaverde*, 25-VII-83, etcétera.





*Papilio machaon*

***Papilio machaon* (LINNEO, 1758)**

Macaón

**EPOCA DE VUELO:** Presente en nuestra zona de marzo a agosto, en dos generaciones.

**HABITAT Y CICLO BIOLÓGICO:** Prados con flores, bordes de caminos, zonas abiertas de poca vegetación. Invernan como crisálida los individuos pertenecientes a las últimas generaciones.

**PLANTAS NUTRICIAS LOCALIZADAS EN LA ZONA DE ESTUDIO:** *Ruta montana* y otras especies de este género. Diversas umbelíferas de los géneros *Daucus*, *Foeniculum*, etc.

**OBSERVACIONES Y CAPTURAS:** Relativamente abundante. *Tus* (Yeste), 10-VII-82; *Hellín*, 28-II-83; *Plañel* (Yeste), 1-V-83; etc.



***Zerynthia rumina* (LINNEO, 1758)**

Arlequín

EPOCA DE VUELO: Desde marzo a junio, en una sola generación.

HABITAT Y CICLO BIOLÓGICO: Laderas calcáreas, con abundante matorral y flores. Inverna como crisálida. Oruga homotípica.

PLANTAS NUTRICIAS LOCALIZADAS EN LA ZONA DE ESTUDIO: *Aristolochia longa* y *A. pistolochia*.

OBSERVACIONES Y CAPTURAS: Es una de las especies posibles a incluir dentro del catálogo de protegidas. *Tus* (Yeste), 14-III-82; *Plañel* (Yeste), 1-V-83; *Arroyo del Molino* (Riópar), 12-VI-83; *Peñascosa*, 16-VI-83.

Relación de especies probables en la zona de estudio, por su dispersión geográfica, pero cuya presencia hasta la fecha no ha sido posible confirmar:

Hespéridos:

*Carcharodus alceae*  
*Gegenes pumilia*  
*Ochlodes venata*

Licénidos:

*Quercusia quercus*

Satíridos:

*Aretusana aretusa*  
*Hiponephele lupinus*  
*Melanargia russiae*  
*Pseudochazara hippolyte*

Ninfálidos:

*Aglais urticae*

Papiliónidos:

*Parnasius apollo*

Relación de especies cuya captura constituye la primera cita para la provincia de Albacete según las distribuciones geográficas recogidas de G. Bustillo (1974).

Licénidos:

*Agriodaetus damon*  
*Agriodaetus fabressei*  
*Agriodaetus ripartii*  
*Aricia morronensis*  
*Cupido minimus*  
*Cupido sebrus*  
*Lycaena alciphron*  
*Plebicula amanda*  
*Zizeeria knisna*

Ninfálidos:

*Brenthis daphne*  
*Limenitis reducta*  
*Euphydryas desfontainii*  
*Melitaea cinxia*

Satíridos:

*Chazara prieuri*

Piéridos:

*Artogeia manni*

Relación de especies existentes en la zona de estudio que deben ser incluidas en un catálogo de especies protegidas:

Hespéridos:

*Carcharodus lavatherae*  
*Carcharodus flocciferus*  
*Pyrgus alveus*  
*Pyrgus armoricanus*  
*Gegenes nostradamus*

Licénidos:

*Agriodaetus damon*  
*Agriodaetus fabressei*  
*Agriodaetus ripartii*  
*Aricia morronensis*  
*Cupido minimus*  
*Cupido sebrus*  
*Cyaniris semiargus*  
*Laeosopis roboris*  
*Lycaena alcyphron*  
*Philotes abencerragus*  
*Plebicula amanda*  
*Plebicula nivescens*  
*Strymonidia spini*

Satíridos:

*Chazara prieuri*  
*Hyponephele lycaon*  
*Melanargia ines*

Ninfálidos:

*Charaxes jasius*  
*Euphydryas desfontainii*  
*Polygonia c-album*

Libitéidos:

*Libithea celtis*

Piéridos:

*Artogeia mannii*

*Euchloe belemia*

*Zegris eupheme*

Papiliónidos:

*Papilio machaon*

*Zerinthya rhumina*

**TAMAÑO DE LAS ESPECIES CENSADAS**  
 (Referido a longitud alar, en milímetros, en los machos, ♂♂ aa)

**HESPERIDOS (*Hesperiidae* LATREILLE, 1809)**

<i>Carcharodus boeticus</i> .....	13 - 14
<i>Carcharodus flocciferus</i> .....	14 - 16
<i>Carcharodus lavatherae</i> .....	14 - 17
<i>Erynnis tages</i> .....	13 - 14
<i>Gegenes nostradamus</i> .....	15 - 16
<i>Hesperia comma</i> .....	14 - 15
<i>Muschampia proto</i> .....	14 - 15
<i>Pyrgus alveus</i> .....	14 - 16
<i>Pyrgus armoricanus</i> .....	12 - 14
<i>Pyrgus carthami</i> .....	15 - 17
<i>Pyrgus cirsii</i> .....	13 - 14
<i>Pyrgus malvae</i> .....	11 - 13
<i>Pyrgus onopordi</i> .....	11 - 14
<i>Pyrgus serratulae</i> .....	12 - 14
<i>Spialia sertorius</i> .....	11 - 13
<i>Thymelicus actaeon</i> .....	11 - 13
<i>Thymelicus lineola</i> .....	12 - 14
<i>Thymelicus sylvestris</i> .....	13 - 15

**LICENIDOS (*Lycaenidae* LEACH, 1815)**

<i>Agriodaetus damon</i> .....	15 - 17
<i>Agriodaetus fabressei</i> .....	17 - 18
<i>Agriodaetus ripartii</i> .....	14 - 17
<i>Aricia agestis</i> .....	11 - 13
<i>Aricia cramera</i> .....	11 - 13
<i>Aricia morronensis</i> .....	13 - 15
<i>Callophrys rubi</i> .....	13 - 15
<i>Celastrina argiolus</i> .....	13 - 17
<i>Cupido minimus</i> .....	10 - 12
<i>Cupido sebrus</i> .....	12 - 15
<i>Cyaniris semiargus</i> .....	14 - 17
<i>Glaucopsyche alexis</i> .....	13 - 18
<i>Glaucopsyche melanops</i> .....	11 - 13
<i>Laeosopis roboris</i> .....	12 - 15
<i>Lampides boeticus</i> .....	15 - 18
<i>Lycaena alciphron</i> .....	16 - 18
<i>Lycaena phlaeas</i> .....	12 - 15
<i>Lysandra albicans</i> .....	18 - 21

<i>Lysandra bellargus</i> .....	14 - 17
<i>Lysandra hispana</i> .....	16 - 18
<i>Philotes abencerragus</i> .....	9 - 11
<i>Philotes baton</i> .....	10 - 12
<i>Plebejus argus</i> .....	12 - 15
<i>Plebicula armandus</i> .....	16 - 19
<i>Plebicula escheri</i> .....	17 - 19
<i>Plebicula nivescens</i> .....	15 - 18
<i>Plebicula thersites</i> .....	13 - 16
<i>Polyommatus icarus</i> .....	14 - 18
<i>Strymonidia esculi</i> .....	15 - 16
<i>Strymonidia spini</i> .....	14 - 16
<i>Syntarucus pirithous</i> .....	12 - 13
<i>Tomares ballus</i> .....	14 - 15
<i>Zizeeria knysna</i> .....	10 - 12

#### **SATIRIDOS (*Satyridae* BOISDUVAL, 1833)**

<i>Brintesia circe</i> .....	33 - 36
<i>Coenonympha dorus</i> .....	16 - 17
<i>Coenonympha pamphilus</i> .....	14 - 16
<i>Chazara briseis</i> .....	24 - 30
<i>Chazara prieuri</i> .....	27 - 33
<i>Hipparchia alcyone</i> .....	27 - 34
<i>Hipparchia semele</i> .....	25 - 28
<i>Hipparchia statilinus</i> .....	23 - 27
<i>Hyponephele lycaon</i> .....	20 - 24
<i>Lasiommata maera</i> .....	25 - 28
<i>Lasiommata megera</i> .....	19 - 25
<i>Maniola jurtina</i> .....	22 - 27
<i>Melanargia ines</i> .....	23 - 25
<i>Melanargia lachesis</i> .....	25 - 28
<i>Melanargia occitanica</i> .....	25 - 28
<i>Pararge aegeria</i> .....	19 - 22
<i>Pseudotergumia fidia</i> .....	28 - 31
<i>Pyronia bathseba</i> .....	18 - 19
<i>Pyronia cecilia</i> .....	15 - 16
<i>Pyronia tithonus</i> .....	17 - 19
<i>Satyrus acteae</i> .....	24 - 28

#### **LIBITEIDOS (*Libytheidae* BOISDUBAL, 1840)**

<i>Libythea celtis</i> .....	17 - 22
------------------------------	---------



**NINFALIDOS (*Nymphalidae* SWAINSON, 1827)**

<i>Argynnis paphia</i> .....	30 - 36
<i>Brenthis daphne</i> .....	21 - 26
<i>Brenthis hecate</i> .....	18 - 22
<i>Charaxes jasius</i> .....	38 - 41
<i>Cynthia cardui</i> .....	27 - 29
<i>Euphydryas aurinia</i> .....	18 - 22
<i>Euphydryas desfontainii</i> .....	20 - 24
<i>Fabriciana adippe</i> .....	27 - 31
<i>Fabriciana niobe</i> .....	26 - 30
<i>Issoria lathonia</i> .....	19 - 22
<i>Limenitis reducta</i> .....	23 - 27
<i>Melitaea cinxia</i> .....	16 - 20
<i>Melitaea deione</i> .....	18 - 22
<i>Melitaea didyma</i> .....	18 - 21
<i>Melitaea parthenoides</i> .....	16 - 18
<i>Melitaea phoebe</i> .....	20 - 25
<i>Mesoacidalia aglaja</i> .....	24 - 31
<i>Nymphalis polychloros</i> .....	25 - 32
<i>Pandoriana pandora</i> .....	32 - 40
<i>Polygonia C-album</i> .....	22 - 24
<i>Vanessa atalanta</i> .....	28 - 31

**PIERIDOS (*Pieridae* DUPONCHEL, 1832)**

<i>Anthocharis cardamines</i> .....	19 - 24
<i>Anthocharis euphenoides</i> .....	18 - 20
<i>Aporia crataegi</i> .....	28 - 34
<i>Colias australis</i> .....	21 - 27
<i>Colias croceus</i> .....	23 - 27
<i>Euchloe ausonia</i> .....	20 - 24
<i>Euchloe belemia</i> .....	19 - 22
<i>Euchloe tagis</i> .....	15 - 22
<i>Gonepteryx cleopatra</i> .....	25 - 30
<i>Gonepteryx rhamni</i> .....	26 - 30
<i>Leptidea sinapis</i> .....	19 - 24
<i>Pieris brassicae</i> .....	28 - 33
<i>Pieris mannii</i> ( <i>Artogeia mannii</i> ) .....	20 - 23
<i>Pieris napi</i> ( <i>Artogeia napi</i> ) .....	18 - 22
<i>Pieris rapae</i> ( <i>Artogeia rapae</i> ) .....	23 - 27
<i>Pontia daplidice</i> .....	21 - 24
<i>Zegris eupheme</i> .....	23 - 25

**PAPILIONIDOS (*Papilionidae* LATREILLE, 1809)**

<i>Iphioides podalirius</i> .....	31 - 40
<i>Papilio machaon</i> .....	32 - 38
<i>Zerynthia rumina</i> .....	22 - 23

## BIBLIOGRAFIA

- AGENJO, R. (1952): *Faúmula lepidopterológica almeriense*. C.S.I.C. Madrid.  
(1963): «Algunos lepidópteros de Punta Umbría». Graellsia, t. 20.
- ALVARADO, R. (1962): *Código internacional de nomenclatura zoológica*. Madrid.
- CALLE DE LA, J. A. (1982): *Mariposas de la región de Murcia*. Editora Regional de Murcia.  
(1983): *Los lepidópteros de Castellón de la Plana*. Caja de Ahorros de Castellón.
- CARNICERO-MENDES, F. (1948): *Fauna lepidopterológica portuguesa*. «Bol. Soc. Port. Cienc. Nat.». Lisboa.
- CASTRO, E. (1982): *Los rhopalócera ibéricos: Claves para su identificación*. Shilap.
- ESCALERA, F. (1920): *Notas sobre lepidópteros de España*. «Bol. R. Soc. Hist. Nat.», t. 20, pág. 314. Madrid.
- FLORES CASAS, H. (19145): *Contribución al conocimiento de los lepidópteros madrileños*. Graellsia. Madrid.
- GARCÍA RULLÁN, M. (1982): *Claves de la flora de España*. Madrid.
- GARCÍA DE VIEDMA, M. (1970): *Manual de reconocimiento de lepidópteros*. Escuela Técnica Superior Ingenieros de Montes. Madrid.
- GÓMEZ DE AIZPURUA, C. (1974): *Catálogo de los lepidópteros que integra la colección científica del norte de España*. Caja de Ahorros de Guipúzcoa. San Sebastián.
- GÓMEZ BUSTILLO y FERNÁNDEZ RUBIO (1974): *Mariposas de la Península Ibérica*. I.C.O.N.A. Madrid.
- GÓMEZ BUSTILLO y G. DE VIEDMA (1976): *Libro rojo de los lepidópteros ibéricos*. I.C.O. N.A. Madrid.
- HERBULOT, C.: *Lépidoptères de France*. Société Nouvelle des Editions Boubées. Paris, 1978.
- HIGGINS L. G. y RILEY N. D. (1973): *Guía de campo de las mariposas de España y Europa*. Omega. Bama.
- KHEIL, M. (1910): *Los lepidópteros de Sierra Espuña*. «Bol. Soc. Arag. Cienc. Nat.», t. IX, pág. 107.
- LEWIS, H. L. (1975): *Mariposas del Mundo*. Omega. Barcelona.
- PASCUAL TORRATS, H. (1978): *Leguminosas de la Península Ibérica y Baleares*. I.N.I.A. Madrid.
- POLUNIN, O. (1977): *Guía de campo de las flores de Europa*. Omega. Barcelona.
- POLUNIN, O. y HUXLEY, A. (1965): *Flores del Mediterráneo*. H. Blume.
- SCHAUER, T., CASPARI, C. (1980): *Guía de las Flores de Europa*. Omega. Barcelona.
- TORRES SALA, J. (1962): *Catálogo de la colección entomológica Torres Sala de coleópteros de todo el mundo*. Instituto Alfonso el Magnánimo. Diputación Provincial de Valencia.
- VIEJO, J. L. (1982): *Inventario de los Pieridae de la Península Ibérica*. Shilap, n.º 40 y 41.  
(1982): *Preferencias ambientales de los géneros Pieris Pyronia y Melanargia en el centro de la Península Ibérica*. Shilap, n.º 38.
- YELA, J. L. (1982): *Ropalóceros de Trillo*. Shilap. Varios números.

**INSTITUTO DE ESTUDIOS ALBACETENSES**  
**SERIE I - ENSAYOS HISTORICOS Y CIENTIFICOS**

**PRETEL MARIN, Aurelio:**

*Una ciudad castellana en los siglos XIV y XV. (Alcaraz 1300-1475).*

Albacete, 1978 (núm. 1).

**GARCIA-SAUCO BELENDEZ, Luis G.:**

*La Catedral de San Juan Bautista de Albacete.*

Albacete, 1979 (núm. 2).

**PRETEL MARIN, Aurelio:**

*La integración de un municipio medieval en el estado autoritario de los Reyes Católicos. (La ciudad de Alcaraz, 1475-1525).*

Albacete, 1979 (núm. 3).

**SANTAMARIA CONDE, Alfonso y GARCIA-SAUCO BELENDEZ, Luis G.:**

*La Virgen de las Nieves de Chinchilla y su Ermita de San Pedro de Matilla, en los Llanos de Albacete.*

Albacete, 1979 (núm. 4).

**ROMERO GONZALEZ, Juan:**

*La Despoblación de La Mancha. (Evolución de la población de Albacete y su problemática actual).*

Albacete, 1980 (núm. 5).

**ALONSO TEJADA, Ana:**

*El Conjunto Rupestre de Solana de las Cavachas, Nerpio (Albacete).*

Albacete, 1980 (núm. 6).

**SANTAMARIA CONDE, Alfonso y GARCIA-SAUCO BELENDEZ, Luis G.:**

*La Iglesia de Santa María del Salvador de Chinchilla. (Estudio Histórico-Artístico).*

Albacete, 1981 (núm. 7).

**CHACON BERRUGA, Teudiselo:**

*El habla de La Roda de La Mancha. (Contribución al estudio del habla manchega).*

Albacete, 1981 (núm. 8).

**RODRIGUEZ LLOPIS, Miguel:**

*Conflictos fronterizos y dependencia señorial: La encomienda santiaguista de Yeste y Taibilla. (SS. XIII-XV)*

Albacete, 1982 (núm. 9).

**MORENO GARCIA, Antonio:**

*Gente de Hellín.*

Albacete, 1982 (núm. 10).

**SANCHEZ FERRER, José y CANO VALERO, José:**

*La manufactura textil en Chinchilla durante el siglo XV, según algunas ordenanzas de la ciudad.*

Albacete, 1982 (núm. 11).

**SANCHEZ SANCHEZ, José:**

*Geografía de Albacete. (Factores del desarrollo económico de la provincia y su evolución reciente).*

2 Vols. Albacete, 1982 (núm. 12).

**PRETEL MARIN, Aurelio:**

*D. Juan Manuel, señor de la llanura. (Repoblación y gobierno de La Mancha albacetense en la primera mitad del siglo XIV).*

Albacete, 1983 (núm. 13).

**CARRILERO MARTINEZ, Ramón:**

*Libro de los privilegios de la Villa de Albacete (1533). (Estudio paleográfico y diplomático).*

Albacete, 1983 (núm. 14).

**PANADERO MOYA, Carlos:**

*Sobre la estructura social de Albacete en tiempos de la Restauración.*

Albacete, 1983 (núm. 15).

**MENDOZA DIAZ-MAROTO, Francisco y GARCIA-SAUCO BELENDEZ, Luis G.:**

*Dos Bibliotecas Chinchillanas del siglo XVII.*

Albacete, 1983 (núm. 16).

**REQUENA GALLEGO, Manuel:**

*Los sucesos de Yeste (mayo 1936).*

Albacete, 1983 (núm. 17).

**MARTINEZ CARRION, José-Miguel:**

*La población de Yeste en los inicios de la transición demográfica. 1850 1935).*

Albacete, 1983 (núm. 18).

**SANZ GAMO, Rubi:**

*Pintores albacetenses contemporáneos (1900 1983).*

Albacete, 1984 (núm. 19).

**IZQUIERDO COLLADO, Juan de Dios:**

*Las elecciones de la Transición en Castilla-La Mancha. Albacete.*

2 Tomos. Albacete, 1984 (núm. 20).

**SANCHEZ SANCHEZ, Isidro:**

*Historia y Evolución de la prensa albacetense. (1833 1939).*

Albacete, 1984 (núm. 21).

**GARCIA-SAUCO BELENDEZ, Luis G.:**

*Francisco Salzillo y la escultura salzillesca en la provincia de Albacete.*

Albacete, 1985 (núm. 22).

## SERIE: "CLASICOS ALBACETENSES"

**CUARTERO, José:**

*"La España chica".*

Albacete, 1984. Número. 1.

**MARQUES DE MOLINS:**

*"La Manchega".*

Albacete, 1984. Número. 2.

## SERIE: OTRAS PUBLICACIONES

**LOPEZ MONDEJAR, Publio:**

*"Retratos de la vida"*  
Albacete, 1980.

**FUERTES HERREROS, José-Luis:**

*"La lógica como fundamentación del arte general del saber en Sebastián Izquierdo"*.  
Salamanca, 1981.

*"Albacete, 600 años"*.

Albacete, 1982.

**LUNA SAMPERIO, Manuel:**

*"Música Tradicional"*.

Vol. 1 y 2. (Disco y Cassettes). (Provincia de Albacete "La Mancha").  
Albacete, 1982.

**MATEOS ARCANGEL, Alberto:**

*"Del Albacete Antiguo (Imágenes y recuerdos)"*.  
Albacete, 1983.

*"Benjamín Palencia"*. (Museo de Albacete).

Albacete, 1984.

*"II Seminario de Geografía"* (Actas).

Albacete, 1984.

### "AL-BASIT"

Revista de Estudios Albacetenses

Números del 0 al 15 (1985)

