

# GUÍA DE ESTE

MIGUEL RODRIGUEZ LLOPIS

ANTONIO MANZANARES



PARAISO  
DE LA  
TIERRA

1ª Edición

AYUNTAMIENTO  
DE YESTE



# GUÍA DE ESTE

MIGUEL RODRIGUEZ LLOPIS

ANTONIO MANZANARES



PARAISO  
DE LA  
TIERRA

AYUNTAMIENTO  
DE YESTE

**Edita y Coordina:** Excmo. Ayuntamiento de Yeste.

**Textos:** M. Rodríguez Llopis y Antonio Manzanares.

**Fotos:** Antonio Manzanares, Imaster, J. R. Gómez y Marc Petiot.

**Maquetación, Infografía y Mapas:** Agenda.

**Preimpresión y Fotomecánica:** S.G. Formato, S.A.

**Impresión:** A.G. Novograf, S.A.

**I.S.B.N.:** 84-606-2046-8

**Depósito Legal:** AB - 326 - 1994

1ª Edición.

Impreso en España.

© Excmo. Ayuntamiento de Yeste.

# INDICE

INTRODUCCION.	8
DATOS GENERALES.	
SITUACION.	13
POBLACION.	14
PAISAJE.	15
FLORA Y FAUNA.	16
GASTRONOMIA	22
FIESTAS	23
San Bartolomé, Fiestas Patronales.	
Otras Fiestas.	
RUTAS. HISTORIA Y NATURALEZA.	
VALLE DEL TUS.	27
VALLE DEL SEGURA.	29
OTROS PARAJES.	31
Monte Ardal.	
Tinjarra.	
Llano Piñón.	
LA VILLA DE YESTE.	32
El Castillo de Yeste.	34
Edificio del Concejo y Pósito.	38
Iglesia Parroquial de Nta. Sra. de la Asunción.	39
Convento Franciscano.	49
Otros Monumentos.	51
BIBLIOGRAFIA.	54
DIRECCIONES DE INTERES.	55
PLANO CASCO URBANO DE YESTE.	56
MAPA CAMARCAL.	57

# INTRODUCCION



El término de Yeste queda situado en el sector suroccidental de la provincia de Albacete, limitando con la de Jaén, y se extiende entre los valles de los ríos Tus, Segura y Taibilla. Con 509 Km<sup>2</sup>. de superficie, su relieve es montañoso con altitudes que oscilan desde los seiscientos metros de los valles fluviales a los 1898 del Calar de la Sima, lo que le confiere una gran riqueza paisajística. El actual término de Yeste es el resultado de un largo proceso histórico que ha ido delimitando su territorio respecto a otras villas vecinas, reduciéndolo considerablemente a lo largo de los siglos; durante los siglos medievales y modernos se extendía al sur del río Taibilla sobre las tierras de Nerpio en el siglo XVII y la creación del ayuntamiento de Elche de la Sierra en el siglo XIX, al que se le añadió la hasta entonces aldea yesteña de Peñarrubia, terminaron por configurar definitivamente sus límites actuales.

Nos han quedado algunos testimonios históricos de la riqueza paisajística del territorio; ya en el siglo XIV, el rey Alfonso XI de Castilla comentaba las excelencias de la fauna en los montes yesteños, afirmando que “el Calar de la Sima es buen monte de oso en verano, y es la vocería desde Peña Halcón hasta el molejón de Raspilla”, y años después, en 1575 los vecinos de Yeste declaraban a Felipe II que “en cuanto a los animales hay osos aunque no continuamente, hay jabalíes de tal modo que si no los matasen con la montería destruirían los cultivos, hay muchos venados, corzos, cabras montesas, conejos, liebres, perdices, palomas, lobos, raposas, hurones, ardillas, tejones, gatos monteses, ginetas y muchas mudas de azores, especialmente la de Raspilla que vienen a por ellos desde Extremadura, Valencia y otras partes, hay también halcones, gavilanes, águilas y buitres”.



Para realizar un recorrido turístico por las tierras de Yeste vamos a distinguir tres rutas históricas con atractivos muy diversos: la primera de ellas discurre a lo largo del cauce del Segura en dirección hacia su nacimiento y nos acercará a las aldeas de La Graya, Paules, Parolís y Gontar. La segunda sigue el curso del río Tus desde Llano de la Torre hasta los límites con Jaén. Ambas rutas se unen en el embalse de la Fuensanta y su principal atractivo reside en su variedad paisajística, que puede apreciarse en toda su amplitud desde la cima del Ardal, un punto equidistante entre los valles de ambos ríos, que permite contemplar la totalidad del término municipal. Y, por último, la tercera ruta se centrará en la población de Yeste, sus monumentos, sus tesoros artísticos y su evolución histórica.









# DATOS GENERALES



## SITUACION

Al Sureste de la provincia de Albacete se encuentra la villa de Yeste, recostada sobre la falda del Cerro de San Cristóbal a 877 metros de altitud. Un inmenso valle cuajado de olivares, viñedos y frutales, delimitado por el serpenteante curso del río Segura, se abre paso a sus pies.



Los términos municipales de Riópar, Molinicos, Elche de la Sierra, Letur, Nerpio y la provincia de Jaén, delimitan a este extenso término, que con sus 509 Ha., es uno de los mayores de la provincia.

## **P** OBLACION

Yeste cuenta con 5.000 habitantes, repartidos entre el casco urbano (1.800 habitantes) y sus trece pedanías (Alcantarilla, Arguellite, Fuentes, Gontar, Graya, Jartos, Moropeche, Paules, Rala, Raspilla, Sege, Tindavar y Tus) además de los ochenta caseríos que pertenecen al término.





## P AISAJE

Circundando la villa de Yeste, existen paisajes cuya fragosidad asombra: el pino, la carrasca, la sabina, el enebro, el roble. Los montes de EL ARDAL (1.440 mts.) Tinjarra y Cerro cuadrado, son totalmente tupidos, casi impenetrables.

En lontananza se alzan las sierras de Lagos (1.680 mts.), la sierra de Los Morales y las crestas serranas de Nerpio, con alturas de 1.409 mts. en Era de la Cruz, 1.502 mts. en Rodas, 1.559 mts. en Tragoncillo o 1.604 mts. en Cabeza Rasa, que enlazan con las cordilleras granadinas.



Por el Noroeste, se divisan los escarpados de las Sierras del Segura y Cazorla (Peña Palomera, Pico de las Mentiras -1.807 mts.-, el Calar del Mundo -1.631 mts.-, y Argel -1.694 mts.-), creando un panorama impresionante, plagado de bosques, donde el espliego y el tomillo aromatizan los vientos montaraces.

Este relieve es surcado por el río Segura y sus afluentes: Tus, Taibilla y Zumeta, además de innumerables arroyos y torrentes, algunos de los cuales, surgen espontáneamente del interior de la tierra como "Arroyo Bravo", que ofrece un espectáculo que no debe dejarse de contemplar.

Mención especial merece el "Pantano de la Fuensanta", que con increíbles rincones, estrechos, canchales, islas y playas naturales, hacen las delicias de quienes lo visitan.





## LORA Y FAUNA

Por estar situada la provincia de Albacete en una zona de transición entre diferentes regiones españolas, su flora vascular se ve muy influenciada por lo que ésta resulta muy rica y variada. En opinión de expertos botánicos el número de especies representadas en nuestra provincia debe rondar las 2.000 especies de plantas con flores, lo que viene a significar que una tercera parte de la totalidad de especies que viven en la España peninsular están representadas en Albacete. Pero si en toda la provincia la flora es rica y variopinta, donde realmente se encuentran las plantas más curiosas e interesantes es en la Sierra del Segura y en la de Alcaraz.

El claro predominio de los sustratos calizos de la comarca de Yeste, el aumento de precipitaciones con respecto al resto de la provincia (en Arguellite se dan 887 mm. anuales) y la influencia del clima mediterráneo, hacen que puedan vivir allí especies comunes a las regiones mediterráneas y a las eurosiberianas, tales como el tejo, el avellano, el acebo, el serbal, el rebollo, etc.

Eso permite también una gran influencia de endemismos, entre los que citaremos –permítaseme el uso de la nomenclatura científica, pues todavía esas plantas no están bautizadas con nombres comunes– las siguientes: *Thymus orospedanus*, *Cytisus scoparius* subsp. *reverchonii*, *Echinopartum boissieri*, *Centurea granatensis*, *Andryala agardhii*, *Pterocephalus spathulatus*, *Cirsium rosulatum*, *Pinguicula vallisneriifolia*, *Genista pseudopilosa*, *Erysimum favargerii*, *Viola cazorlensis*, *Ptilostemon hispanicus*, etc. Algunos biotopos concretos de la zona, como grietas y barrancos muy húmedos del calar de la Sima, cuentan

con algunas raras y singulares especies propias de la España más norteña, tal es el caso de la lengua de ciervo –*Phyllitis scolopendrium*–, el helecho *Dryopteris filix-mas* y algunas otras.



Resumiendo lo expuesto, la comarca de Yeste cuenta con una de las floras más ricas e interesantes para los estudiosos y para todas aquellas personas que sientan interés y fascinación por lo bello y hermoso y por la riqueza natural y paisajística.

Igualmente, la presencia faunística de la comarca de Yeste, por su situación geográfica y física, resulta sobresaliente, rica y variada, especialmente en cuanto a insectos se refiere. Habría que resaltar la gran cantidad de endemismos que aparecen en los valles del río Tús, del Segura, y en el calar de la Sima, especialmente los coleópteros carábidos y de los ligados a robles y encinas.

Pero por destacable, debemos pararnos ante la presencia de una bellísima mariposa, descubierta su presencia en la zona de Yeste por el autor de este texto, hace tan sólo unos pocos años. Se trata de la hermosa mariposa *Graellsia isabelae*, descubierta por primera vez por D. Mariano de la Paz Graell en 1849, en pinar cercano a Avila. Es un endemismo español, cuya presencia es rara en todas partes y del cual se han descrito cuatro subespecies. La subespecie *Graellsia isabelae ceballosii* es la que vive en la Sierra del Segura, y se encuentra profundamente ligada a los

frondosos bosques de *Pinus nigra*, ya que la oruga come casi exclusivamente las acículas de estos pinos.

Anatómicamente alcanza un gran tamaño –unos diez centímetros de envergadura– y destaca por sus “colas” en la parte posterior de las alas. Lejos de presentar los tonos pardos y apagados de la mayoría de las mariposas nocturnas, la “mariposa de la reina” ofrece una coloración vistosísima de un verde resplandeciente, con bordes y nerviaciones ocráceas y un conspicuo ocelo central en cada una de las alas.

Imposible sería citar, por el poco espacio disponible, la totalidad de animales vertebrados de Yeste. Pero tendríamos que recordar la presencia de los peces de nuestros ríos, entre los que destacan barbos y truchas comunes; la presencia de 9 anfibios, entre los que resaltaría el sapo partero común (*Alytes obstetricans*) y la abudantísima rana común (*Rana perezi*); la presencia de 19 especies de reptiles, entre los que sobresalen la lagartija de Valverde (*Algyroides marchi*) y la rarísima culebra lisa europea (*Coronella austriaca*), añadida al catálogo de vertebrados albacetenses cuando fue descubierta su presencia en una zona del valle del río Tus, en 1985, por Abraham Manzanares. Hasta entonces no era conocida su distribución más al sur de la España central.

De la lagartija de Valverde habría que recordar que fue descubierta en Cazorla, en 1957, y posteriormente ampliado su mapa de distribución a las sierras de Alcaraz y Segura. Supone uno de los más interesantes endemismos de nuestras sierras.

En cuanto a la presencia de aves en la comarca de Yeste deberíamos para su estudio –por el elevado

número de especies, unas doscientas casi—englobarlas en tres grupos diferentes.

El primero lo constituirían las

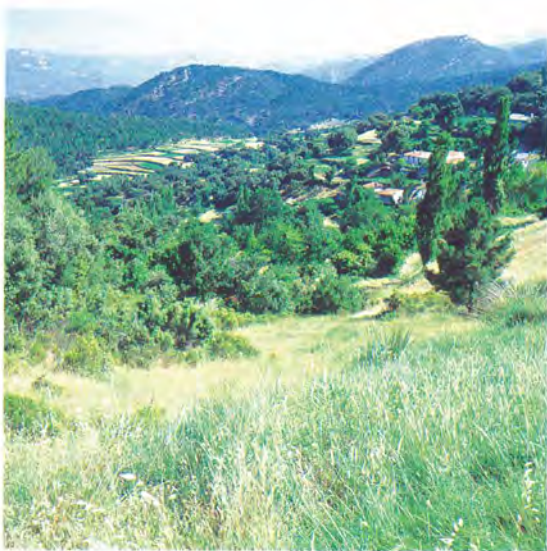
aves que nos visitan cada invierno para pasar en nuestras tierras esa época fría, pues no les es fácil conseguir alimento en los países norteros donde anidan. Entre éstas podemos citar ánades, cercetas, avefrías, agachadizas, esmerejones, etc.



El segundo grupo lo constituirían, contrariamente, las aves que, procedentes de África, donde pasan el invierno, llegan a nuestras tierras en primavera para anidar y sacar adelante a su pollada. Entre estas aves destacan aviones, golondrinas, vencejos y toda una pléyade de insectívoros.

Además de éstas anidarán en nuestra comarca, para regresar en otoño a sus cuarteles de invierno en África, las águilas culebreras y calzadas, los alcotanes, las codornices, las tórtolas, las palomas torcaces, etc. El tercer grupo estaría formado por las aves sedentarias que permanecen todo el año en nuestras sierras, campos y bosques. Destacan en nuestra zona de estudio las, ya escasas, águilas reales y perdiceras, los azores y gavilanes, los cárabos y autillos, y todo un sinfín de pájaros que dan vida y alegría a nuestros campos. De entre estos últimos resaltaría al prodigioso mirlo acuático, raro en otras regiones españolas, que es capaz de "caminar" en busca de comida por el lecho de nuestros ríos.





En cuanto a los mamíferos terrestres, son 27 las especies representadas en la comarca de Yeste, debiendo añadir a éstas las especies de murciélagos –unas 8 más o menos– todavía no bien estudiadas. Entre los grandes artiodáctilos representamos al prolífico jabalí y a la esquiva cabra montés, cada vez más escasa por la presión humana. Zorro, tejón, comadreja, turón, nutria, garduña, jineta y gato montés son los carnívoros que viven en los montes y sierras de Yeste. Los mamíferos insectívoros citables en la comarca son los erizos comunes, la musaraña común, la musarañita, y el rarísimo musgaño de Cabrera. El grupo de los roedores lo constituyen las ardillas, los lirones caretos, las ratas de agua, los topillos comunes, las ratillas de Cabrera, el ratón de campo y el moruno, el ratón casero, la rata campestre y la común. Finalmente hay que añadir al catálogo de vertebrados de Yeste la omnipresencia de los lagomorfos, las liebres y los conejos.



Sobresalen, por su rareza y escasez, de entre todos los mamíferos citados, el musgano de Cabrera (*Neomys anomalus*) y la ratilla de Cabrera (*Microtus cabrerae*). Este último es el único roedor español protegido por las leyes conservacionistas de nuestro país. Su presencia en Yeste fue detectada por Antonio Manzanares en 1981, en una fresca pradera del calar de la Sima.



## ASTRONOMIA

Yeste, centro turístico de una extensa zona de montaña de Albacete, conserva vivas las tradiciones gastronómicas de antaño. El potaje gitano, el pisto de calabaza amarilla, los rellenos de carnaval, alfajor de pan y otra gran variedad de platos. Como bebidas, destacan la mistela, el espíritu de café y el zurracapote.





## FIESTAS

### San Bartolomé. Fiestas Patronales

La conmemoración de la festividad de San Bartolomé, el día 24 de Agosto, como patrón de Yeste, con celebraciones típicas de la Sierra, tales como Encierros de reses bravas, romería, etc., han hecho de estas fiestas unas de la más visitadas de la provincia.

Podemos destacar "Llano Majano", el día 22 de Agosto: Cuerva, sandía y pisto en un bello paraje y el gran atractivo de la subida procesional el 23 de Agosto a la Ermita de San Bartolomé entre "vivas" al Santo, hogueras, tracas, cascadas impresionantes de fuegos artificiales y música.

Vivir esta fiesta profana y religiosa a la vez sugiere emociones, en especial cuando todos los asistentes, al amanecer, cantan y bailan la Diana de Yeste.

### Otras Fiestas

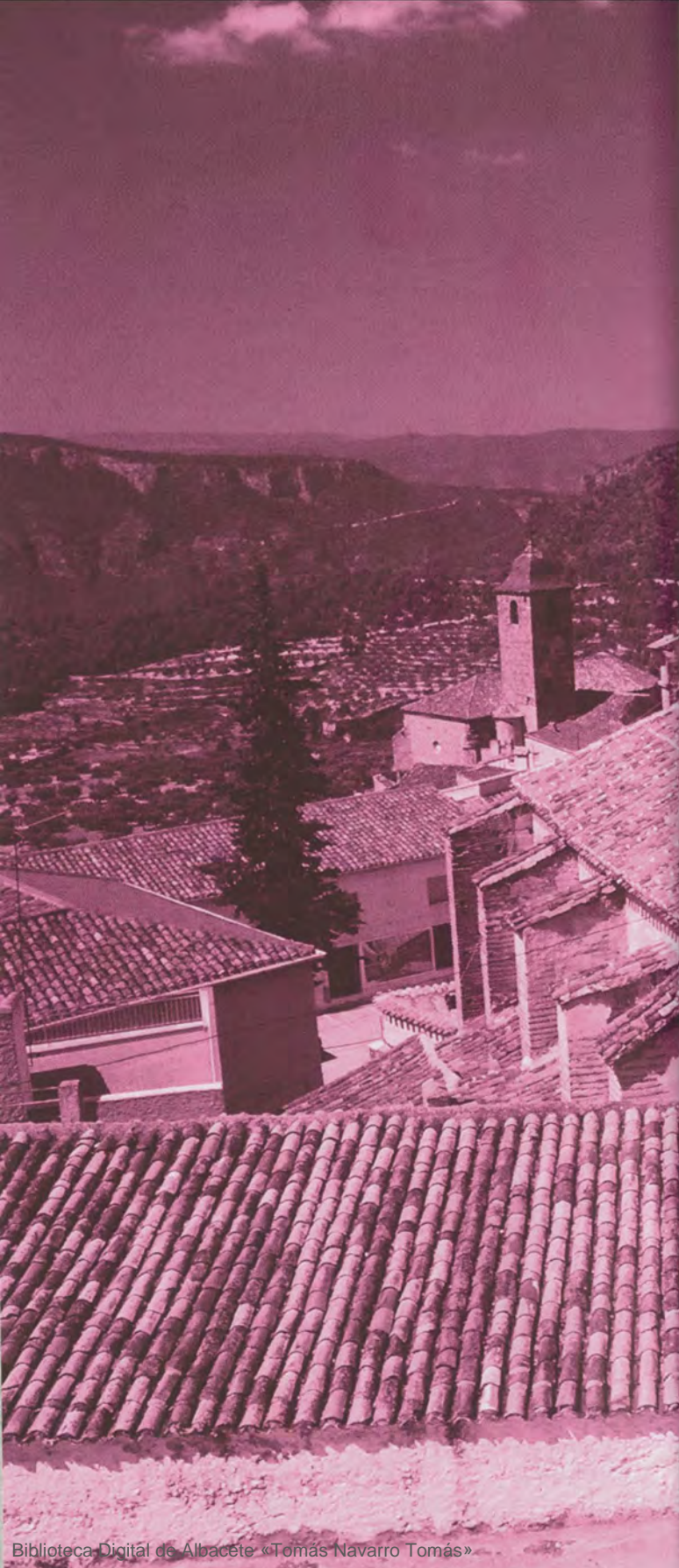
Cabe mencionar las fiestas de San Juan, en el castizo barrio del Cabezuelo los días 23 y 24 de Julio, así como las de Santiago los días 24 y 25 de Julio: vaquillas, bailes, tiradas al plato, cuervas, verbenas..., así como las de las pedanías, que se celebran en diferentes fechas del año y que proporcionan a los asistentes unos momentos muy agradables.











# RUTAS. HISTORIA Y NATURALEZA



## ALLE DEL TUS

Podemos acceder al valle del río Tus desde la villa de Yeste por la carretera que conduce a Boche, un antiguo asentamiento islámico altomedieval del que apenas tenemos referencias históricas. Sin embargo, es mejor introducirse en el valle por el desvío existente en las proximidades del embalse de La Fuensanta, lo que nos permitirá conocer la aldea del Llano de la Torre con su magnífica atalaya



islámica de la Torre del Escudero documentada desde el siglo XIII cuando servía para vigilar desde ella a la entonces vecina ciudad de Alcaraz. Prosiguiendo por esta ruta río arriba el valle queda salpicado de abundantes aldeas con restos históricos de la época en que fueron frontera de los reinos de Castilla y Granada; en las alturas queda Raspilla y más adelante Moropeche con las ruinas todavía visibles de otra torre-atalaya junto a la población.

Continuando la marcha llegaremos al balneario de Tus, muy remodelado en la actualidad pero cuyos orígenes hay que situar en la época del imperio romano. Sufrieron una profunda decadencia durante los siglos bajomedievales hasta ser reedificados en el siglo XVI bajo la tutela de D. Martín Pérez de Ayala, arzobispo de Valencia, constando que en los trabajos de reconstrucción se hallaron muchas monedas de cobre ya gastadas de emperadores romanos, lo que confirma su anterior utilización.

Desde los baños de Tus, el camino se divide para conducirnos al Villar por un lado y al Vado y Los Giles



por el otro. A pesar de conservarse todavía los restos de una atalaya islámica en la aldea de Los Giles, todas estas poblaciones son asentamientos del siglo XVIII, ya que hasta entonces esta zona estuvo delimitada como zona adehesada de pastos para el ganado de labor de los vecinos de Yeste, quedando prohibido por ello su cultivo y

poblamiento. La creación y delimitación de esta dehesa de Tus tuvo efecto a finales del siglo XIV, siendo concedida por el maestro de la Orden de Santiago, D. Lorenzo Suárez de Figueroa y confirmada en 1440 por el infante D. Enrique de Aragón. Así continuó hasta que sus tierras fueron repartidas entre agricultores durante el siglo XVIII, quienes al asentarse allí constituyeron las actuales aldeas.

Por lo demás, el valle del Tus está formado por escarpadas sierras y angostos pasos. Recorrer el Calar del Mundo, visitar Collado Tornero, La Moeda... y un número elevado de caseríos de distribución caprichosa resulta una delicia para la vista, y a pesar del cansancio, es una aventura digna de ser vivida y contada.

En este río, en algún paraje muy escondido es posible encontrar la deseada por todo pescador trucha común. Disfrutar de las aguas termales del Balneario es algo a lo que ningún viajero puede resistirse.





## ALLE DEL SEGURA

Muy próximo a Yeste, discurre el cauce del río Segura, a lo largo del cual los lugares para descansar abundan: La Serranía, Los Siseros, Las Turmas, La Chopera, El Control, La Donal, Parolís, etc., siendo obligada la visita al Tío Lino en Parolís, en cuyo hogar se pueden contemplar múltiples muestras del paleolítico, neolítico, ibérico...

Es muy frecuente en esta zona encontrarse con la figura de algún que otro pescador a lo largo del coto de pesca de La Agrupación Deportiva de Pescadores de Yeste. Igualmente abundan las ventas en donde comerse un conejo con tomate, un pollo de corral, chorizos, morcillas, huevos con jamón y degustar nuestro vino del terreno o de parrizones.

Mención especial merece el Camping "Río Segura", ubicado en La Donal y paso aconsejado a todo turista. Esta ruta encierra una gran riqueza arqueológica todavía sin estudiar. A lo largo del valle se establecieron los primeros poblados prehistóricos, de los que han quedado algunos testimonios arqueológicos hoy recogidos en colecciones particulares de habitantes de





esta zona; también es posible visitar el conjunto de pinturas rupestres del Poyo del Letrero situado sobre la aldea de Parolís en los límites con la provincia de Jaén.

Mientras tanto, las aldeas de Vizcable, Paules, La Graya y Gontar sólo cuentan con débiles testimonios de su pasado altomedieval representado en restos muy deteriorados de fortalezas islámicas que, en el caso de Vizcable y Paules, se mantienen todavía en pie. Aun así contamos con descripciones históricas de estas construcciones que para La Graya en el siglo XVIII es la siguiente: “Mantiene otro castillo con torreones tan célebre como el de Gontar. Su diámetro más de una vara; su estabilidad tan visible que tres lienzos de sus murallas están como péndulos en el aire, sirviendo de única base la única línea del cuadro que forman estos mismos lienzos”.



## TROS PARAJES

Todo amante del montañismo puede disfrutar visitando la zona de Las Quebradas, La Parrilla, Raspilla... Por todo lo largo y ancho de nuestro término, el viajero podrá degustar y disfrutar de nuestros: espíritu de café, zurracapote y mistela.

### Monte Ardal

A seis kilómetros aproximadamente del casco urbano de Yeste, se encuentra el Monte Ardal con 1.440 mts., desde donde puede contemplarse una panorámica del valle del Segura y aldeas como: Tus, Moropeche, Majada Carrasca, Llano de la Torre, y algún caserío más. Este bello lugar se encuentra dotado de un merendero de I.C.O.N.A., una fuente y un refugio destinado como aula de la Naturaleza.

### Tinjarra

Al oeste del término y a 15 Kms., se encuentran los montes de Tinjarra, lugar donde abundan: la cabra montés, jabalí, zorro, jineta, turón, ardilla, águila, perdiz, conejo, etc. Paraje especialmente acondicionado para excursiones, meriendas y campamentos durante los meses de verano.

### Llano Piñón

Es este un paraje ideal para las salidas al campo, sobre todo en otoño por estar en las cotas más bajas del término y al resguardo de los aires.



## **L**A VILLA DE YESTE

Los orígenes de la villa de Yeste nos son desconocidos, fechándose en el año 1243 la primera referencia documental que poseemos sobre ella. Nada conocemos de su pasado islámico, debiendo de ser por entonces una pequeña población dependiente sucesivamente de Taibilla, de Socovos y de Segura desde el siglo XI al XIII. No obstante se han conservado numerosas leyendas sobre sus orígenes y sobre la procedencia de su nombre, entre las que destacan una leyenda medieval que tiene como protagonista al demonio y que estuvo de moda hasta el siglo XVII; dice así: Dícese que a esta villa, siendo esta tierra de moros y de tan bravas y altas sierras, le puso el nombre el diablo porque pasando por aquellos cerros tomando posesión de estas tierras y de sus gentes, aun siendo moros los de Yeste no quisieron darle la posesión del pueblo, entonces él volviendo la cara dijo: "Y este cómo no se me da". Y de aquí tomó el nombre.





La villa de Yeste fue conquistada por las tropas castellanas en los primeros meses de 1242, siendo concedida aquel mismo año por el infante D. Alfonso (futuro Alfonso X El Sabio) a la Orden de



Santiago, como una aldea englobada en el término de Segura de la Sierra. Años más tarde, le fue concedido el privilegio de Villazgo y fue convertida en encomienda y vicaría de la Orden, siendo centro político y religioso de una amplia comarca a la que pertenecían las poblaciones vecinas de Nerpio, Taibilla, Letur, Liétor, Férez y Socovos.

Integrada hasta el siglo XIX en el reino de Murcia, su principal misión en la época bajomedieval fue la de mantener la defensa de la frontera con Granada y colaborar en la conquista de nuevas tierras; en este sentido sus habitantes participaron en multitud de hechos militares, entre los que destaca la conquista de Huéscar en 1434 capitaneados por el comendador de Segura de la Sierra, D. Rodrigo Manrique, cuyas gestas y heroicidades han quedado resaltadas en las crónicas de aquel periodo.

Para facilitar el aumento de la población y la consiguiente defensa de la frontera la villa fue dotada por los reyes y por los maestros de la orden con privilegios y exenciones de tributos que la convirtieron en un centro de atracción de pobladores y familias que buscaron los beneficios fiscales para establecerse en ellas. Esta situación favoreció su desarrollo demográfico y se mantuvo hasta los primeros años del siglo XVI,

cuando los Reyes Católicos decidieron suprimir gran parte de estos privilegios, no sin graves enfrentamientos con sus habitantes, que llevaron en 1503 a un levantamiento general de la población contra la monarquía castellana reprimido militarmente.

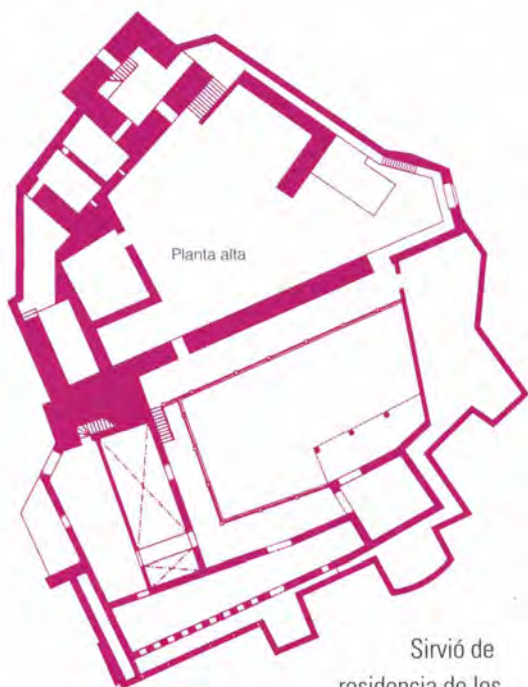
A pesar de ello, Yeste había conseguido formar durante los siglos bajomedievales un extenso término casi despoblado que abarcaba también a las actuales tierras de Nerpio. La puesta en cultivo de amplias superficies en Vizcable, Taibilla, Moropeche, Arguellite, Gontar, La Graya, Tinjarra, Jartos y otras zonas, además de la utilización de los pastos y montes para la ganadería, fueron la base del desarrollo demográfico experimentado por la villa durante el siglo XVI, que le permitió pasar de los 1.300 habitantes que aproximadamente tenía en 1468, a los 5.000 que vivían en ella en el año 1575. Este fuerte incremento demográfico fue acompañado de un gran desarrollo económico, con un aumento de la producción agraria y de las rentas. Es, por ello, el periodo de la construcción de los principales monumentos que aún hoy existen en la villa y de muchas de sus mejores obras artísticas. Veámoslas detenidamente:

### **El Castillo**

Situado en el centro de la población, es una antigua fortaleza islámica, ampliada y modificada en los siglos posteriores. En la segunda mitad del siglo XIV fue reformada para reforzar sus elementos defensivos exteriores y la torre del homenaje, en cuya puerta de acceso se sitúan los escudos en piedra de la Orden de Santiago y de la familia Figueroa, que por entonces mantenía la titularidad del maestrazgo de la Orden. En

los primeros años del siglo XVI el comendador D. Rodrigo Manrique adaptó la fortaleza a formas de vida más cortesanas, dotándola de un patio de armas columnado y de amplias dependencias de las que se conservan algunos corredores interiores y una bella ventana de estilo gótico que presidía el salón principal del castillo. Toda la fortaleza se encontraba almenada y techada, siendo los tejados uno de los elementos arquitectónicos más típicos de este monumento y característico de todos los castillos santiaguistas situados en la comarca de la Sierra del Segura. En la actualidad, una reciente y malograda rehabilitación ha suprimido gran parte de los tejados siguiendo la errónea creencia de que eran añadidos posteriores, lo que ha hecho perder al castillo su fisonomía primitiva.





Sirvió de  
residencia de los  
comendadores de la Orden de

Santiago durante los siglos XIII al XVI, destacando entre ellos algunas familias de los principales linajes de la nobleza castellana. De todos ellos destaca la familia Manrique, que mantuvo el control de la encomienda durante casi todo el siglo XV. D. Rodrigo Manrique, cabeza del linaje, fue comendador de Segura de la Sierra desde 1434 hasta 1474 y también, maestre de la orden, situando a su hijo Rodrigo Manrique como comendador de Yeste entre 1466 y 1518. Desde la segunda mitad del siglo XVI, los sucesivos comendadores santiaguistas no estuvieron obligados a residir en Yeste por lo que el castillo pasó a ser residencia de sus alcaides, perdiendo el carácter aristocrático que hasta entonces mantuvo y convirtiéndose sobre todo, en un centro de percepción y



almacenamiento de las rentas y tributos que eran pagados a la orden por los habitantes de la villa. Situándonos en lo alto de su torre del homenaje es posible analizar mejor el proceso de formación y expansión de la villa de Yeste. En la época medieval, la población se extendía a los pies de la fortaleza hasta el sur,

comprendiendo la plaza del concejo



(actual ayuntamiento) la iglesia parroquial y el Barrio

llamado del Infierno; todo ese conjunto urbano se encontraba rodeado de una muralla de la que todavía es posible descubrir algunos tramos almenados, en especial el existente en la plazoleta de entrada de la fortaleza (antiguo frontón), que da sobre la ermita de la Concepción. La muralla mantenía varias puertas de acceso, de la que se conserva la llamada Puerta Nueva,

construida en 1507, que ha servido de vía de acceso al castillo hasta la reapertura de la calle del Rayo.

Continuando situados en la torre del homenaje al Este se extiende el Barrio del Cabezuelo, que en su origen fue un arrabal surgido en el siglo XVI en el que se construyeron las ermitas de San Juan y Santa Quiteria, hoy desaparecidas. Al Oeste del Castillo se extienden el Barrio de Santiago surgido a finales del siglo XV en torno a la ermita que lleva su nombre y el Barrio de San Marcos, que comenzó a poblarse a mediados del siglo XVI y donde se edificó una ermita dedicada al santo, hoy desaparecida. Finalmente al Norte se encuentra la actual zona de expansión de la villa, en las tierras que formaban la llamada huerta de la Orden durante los siglos pasados; sobre este sector se localiza en lo alto del cerro la ermita de San Bartolomé, patrón de la villa desde el siglo XVII, y en otro cerro contiguo que está señalizado en la actualidad con una cruz existió desde el siglo XV la ermita de San Cristóbal, cuya imagen titular se encuentra hoy en la Iglesia del Convento. Otras ermitas ya desaparecidas fueron la dedicada a San Sebastián para proteger a la población de las epidemias y la dedicada a San Gregorio, cuya imagen titular es hoy de propiedad particular.

### **Edificio del Concejo y Pósito**

Regresando del castillo por la calle del Rayo y antes de llegar a la iglesia parroquial, se localiza la antigua plaza del Concejo, documentada ya en época medieval y formada en la actualidad por el edificio del Ayuntamiento. Es una construcción del siglo XVI edificada para servir de reunión a los oficiales del

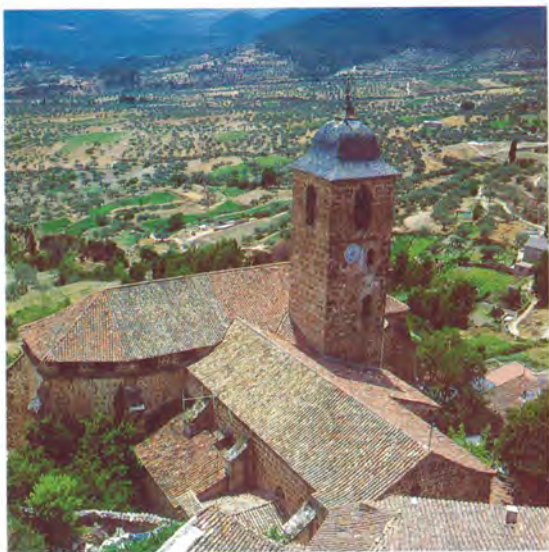


Concejo, para administrar justicia los alcaldes de la villa y para Pósito o almacén de cereales. Mantiene una bella lonja porticada sobre la que existen dos escudos, uno de ellos es el escudo imperial de Carlos V y el otro es el escudo de la Villa de Yeste. Este último está formado por un castillo con tres torres almenadas flanqueado por dos pinos (que en su origen fueron naranjos) y sobre ellos dos estrellas, que recuerdan al fuero de Cuenca, otorgado a la villa para poblarse en el siglo XIII.

### **Iglesia Parroquial Nuestra Señora de la Asunción**

De la plaza del Ayuntamiento se llega hasta la Iglesia parroquial por una escalinata desde la que se aprecia perfectamente la monumentalidad de este edificio religioso. El conjunto arquitectónico está formado por dos naves que se unen en forma de T y que

corresponden a dos períodos distintos de construcción del templo. Una de las naves (A), que hoy forma el crucero de la iglesia, es de estilo gótico y se corresponde con el templo primitivo, cuya construcción se inició en los años finales del siglo XV para concluirse hacia 1539. La traza de esta obra fue realizada por el cantero vizcaíno Ortuño de Villar, según constaba en una inscripción existente en la clave de unos de los arcos góticos, aunque también se documenta trabajando en ella a maestro Rodrigo, otro cantero vizcaíno a quien el concejo de la villa debía ciertas cantidades en la época de finalización de esta nave. La planta es alargada, está formada por tres bóvedas y tiene la cabecera poligonal, donde se insertaba el retablo mayor. A los pies se localizaban los órganos, y en el exterior, existe todavía una puerta de acceso (a) realizada en estilo gótico con claras influencias de la escuela castellana de Valladolid y Burgos, por su concepción y tipo de decoración,





aunque hoy ha perdido parte de las esculturas que tuvo. Este templo gótico fue el primer edificio de este estilo construido en la comarca y presenta un aspecto externo muy compacto y cerrado, similar al de las fortificaciones de la zona.

El aumento de habitantes que experimentó la villa en las primeras décadas del siglo XVI hizo que esta primera iglesia gótica se quedara pequeña para acoger a todos los fieles, por lo que se proyectó inmediatamente su ampliación. Las dificultades del terreno y el escaso espacio existente alrededor obligaron a realizar una nueva nave (B) que se uniera con la anterior por su sector central, configurando así una planta definitiva muy característica y fuera de las normas arquitectónicas y estilísticas de la época. Esta segunda planta se inició en la década de 1540 y quedó concluida en 1560, aunque las actuales bóvedas y techumbre, junto con el campanario, no se finalizaron hasta 1739. Su estilo es renacentista y presenta dos puertas de acceso, una principal de amplia y variada decoración y otra posterior que facilitaba el acceso a la iglesia de los habitantes del barrio del Cabezuelo.

La portada principal de la iglesia (b) fue concluida en 1588 y su traza es atribuida al escultor murciano Juan de Orea,





que fue autor del retablo mayor existente en la nave gótica cuya estructura, diseño y realización fueron similares a los de esta portada en piedra, como más adelante detallaremos. La portada está formado por tres cuerpos; el inferior alberga la puerta de acceso a la iglesia flanqueada por columnas corintias entre las que se sitúan las imágenes de San Pedro y San Pablo; en las enjutas del arco principal se localizan el escudo de la Orden de Santiago y el de la villa de Yeste que ya hemos descrito anteriormente. El cuerpo central presenta un relieve con Nuestra Señora de la Asunción, titular de la iglesia, enmarcado en un panel semicircular en cuyas enjutas hay dos relieves representando a la Fe y la Esperanza; está flanqueado este cuerpo por columnas corintias entre las cuales estan las esculturas de San Juan y Santiago. Por último, en la parte superior, se representa a Dios Padre, rematando todo el conjunto. Tras acceder al templo y situándonos en el altar mayor, realizado en la década de 1960 de acuerdo con las

normas postconciliares, se observa en toda su amplitud la primitiva nave gótica y su unión con la iglesia renacentista que hoy forma el cuerpo principal del templo. En la nave gótica se sitúa la puerta de acceso a la torre de la iglesia (c), con una escalera de caracol en piedra, de excelente factura, por la que se accede a la parte superior de las bóvedas del templo y al campanario. También se abren en esta nave gótica dos capillas laterales que por su interés es necesario explicar más detalladamente.

Junto a la puerta de acceso a la torre se sitúa la capilla de la Santa Espina (d), fue financiada por el doctor Juan Fernández de Cartagena, que consiguió las autorizaciones necesarias para construirla de la Orden de Santiago y del concejo de la villa en 1515 y 1516 respectivamente. Dos años después se le otorgó licencia para construir sobre





ella una librería donde guardar la biblioteca que pretendía donar a la iglesia. Todo este conjunto se encontraba inacabado en 1523, fecha en que otorgó su primer testamento, y concluido ya en 1534, cuando otorga su segundo testamento. Este personaje nacido en Yeste poseyó un elevado nivel cultural, fue médico, filósofo y astrólogo, marchando a Roma, en 1521, donde fue médico

del Papa. Desde allí envió a la iglesia de Yeste una excelente biblioteca, situada en la habitación que construyó encima de la capilla, a la vez que formó una gran colección de reliquias de santos y mártires que envió a Yeste para guardarlas en su capilla. De hecho, toda la organización de la capilla y la confección del retablo están en relación con este conjunto de reliquias, entre las que destacaba un fragmento de la cruz de Cristo y una espina de su corona, custodiadas en la parte central del retablo, muy veneradas por los habitantes de Yeste hasta el presente siglo, periodo en que fueron robadas.

El retablo de la Santa Espina es una obra del siglo XVI, con añadidos laterales del siglo XVIII. Su parte central presenta un habitáculo para la guarda de una custodia de plata en donde se encontraban las citadas reliquias. El conjunto se encuentra rodeado de pinturas renacentistas de autor desconocido; tampoco



conocemos la autoría de las pinturas existentes en la bóveda, de menor calidad artística, realizadas en el siglo XVIII a petición de una cofradía encargada del culto en la capilla, que se fundó en 1740 con el nombre del Sagrado Corazón de Jesús y de la Santa Espina.

La historia de esta capilla se encuentra muy ligada a la historia de Yeste debido a los sucesos ocurridos en la villa en los primeros años del siglo XVII. Corría el año 1614 cuando el vicario de Yeste decidió sacar en procesión la custodia de la Santa Espina para llevarla a bañar a la balsa de Vallehermoso, cumpliendo así una tradición secular que se realizaba todos los años el día tres de mayo coincidiendo con la fiesta de la Exaltación de la Santa Cruz. Aquel año, después de bañar las reliquias, el vicario pidió al pueblo que aquellos que estuvieran enfermos se mojaran con el agua de la balsa, quedando curados muchos de ellos. Y desde entonces, se difundió por la comarca la fama milagrosa de estas reliquias.

En la otra parte de la nave gótica se sitúa la capilla de San Martín y Santa María Magdalena (e), construida en el siglo XVI por deseo de D. Martín Pérez de Ayala, que fue obispo de Guadix y arzobispo de Valencia, con intervenciones decisivas en las reuniones del Concilio de Trento. Sobre el arco de entrada de la capilla está cincelado en piedra el escudo del arzobispo, y en el interior hay un magnífico retablo





de estilo barroco, de autor desconocido y fechado en los últimos años del siglo XVII, con columnas salomónicas y con una esplendorosa decoración vegetal; la imagen que lo preside es una escultura de la Dolorosa realizada por el

escultor murciano Francisco Salzillo entre 1773 y 1774, que procede del convento de franciscanos de Yeste a donde llegó gracias a las diligencias de fray Blas Fernández, elegido Guardián del convento en 1775. La citada imagen armoniza perfectamente con este retablo barroco aunque no es el suyo original. En torno a ella existen diversas pinturas que representan distintas escenas de la vida de los titulares de la capilla; además rematando el retablo hay un escudo de Yeste en madera policromada de excelente factura. En esta capilla se guardan, también, dos bancos de madera que eran utilizados por las autoridades locales desde el siglo XVII, con el escudo de la villa en el respaldo.

Continuando por esta nave gótica, encontramos en ambos extremos dos retablos realizados en madera en los primeros años del siglo XIX, de autor desconocido; fueron financiados por el entonces vicario de Yeste D. Ginés Pérez de Tudela, que ordenó su realización en su testamento de 1806. De ellos, el situado en la cabecera de la nave (f), sustituyó al primer retablo mayor de la iglesia, que había sido diseñado por Juan de Orea en 1572 siguiendo un diseño similar al de la portada renacentista y del que se conservan todavía algunas esculturas sueltas, entre ellas la que está en este retablo —una imagen de Santiago—, la que preside el actual altar mayor —una escultura de la Asunción,

patrona de Yeste— y otras tallas de San Pedro, San Pablo, La Dolorosa y Cristo crucificado, hoy conservadas en la sacristía de la iglesia. En el retablo situado al otro extremo de la nave (g) está la imagen de San Bartolomé, patrón de Yeste, realizada por el escultor murciano Sánchez Lozano hace unas décadas.

En los muros de la nave principal están situados dos retablos de gran interés artístico. A la derecha de la puerta principal del templo, se encuentra el retablo de San Ildefonso y Santa Catalina (h), atribuido al pintor Artus Brant —también llamado Artus Tizón— extranjero que desarrolla sus trabajos en el último tercio del siglo XVI en varios pueblos del reino de Murcia, y al escultor Cristóbal de Salazar. El retablo fue financiado por Alonso Gómez de la Corredera y Catalina Guerrero, su mujer, que instituyeron un rentable patronato para mantener el culto en este altar.





Frente a él se localiza el retablo de los Santos Reyes (i), realizado por el pintor murciano Pedro de Orrente en torno a 1629, pudiéndose atribuir la hechura del mismo a la familia de la Estangueta, entalladores murcianos muy afamados en aquella época. Los lienzos de Orrente representan el Nacimiento y la Adoración de los Reyes Magos, más dos bustos de santos en la base. Este retablo fue

financiado con las rentas del patronato que instituyó Melchor de Reolid a fines del siglo XVI y fue encargado para presidir la capilla que ordenó construir en la iglesia parroquial para enterramiento familiar, aunque hoy se localiza fuera de ella.

Existen, también, en la iglesia otros dos lienzos del pintor Pedro de Orrente, situados en el muro lateral de la nave gótica; representan a la Purísima y a San José y el Niño y fueron encargados al pintor por los frailes del convento franciscano en 1629, trasladándose a la parroquia hace unas décadas.

A los pies de la iglesia existen dos capillas construidas por particulares. A la izquierda de la entrada principal se encuentra la capilla de Nuestra Señora de la Concepción (j), realizada en el siglo XVI por la cofradía del mismo nombre para enterramiento de sus cofrades y de vecinos pobres de Yeste. En 1558, el rey Felipe II



autorizaba la apertura del culto en esta capilla recién construida. En la actualidad existen en ella dos retablos de escasa calidad, de los siglos XVII y XVIII.

Frente a ella, se construyó la capilla de los Santos Reyes (k), hoy llamada del Baptisterio. Fue ordenada construir a fines del siglo XVI por Melchor de Reolid, en su testamento, para enterramiento de sus familiares, y en ella instituyó un patronato para casar doncellas huérfanas. Presenta la capilla un magnífico artesanado en piedra con decoración vegetal y una cripta, hoy vaciada, donde recibieron enterramiento algunos vicarios de la Orden de Santiago.

Finalmente, al fondo de la iglesia se sitúa una pequeña capilla (l) donde estaba la primitiva pila bautismal, también del siglo XVI y realizada en piedra, que hoy se oculta tras las puertas de acceso al templo; en la capilla existe un Cristo crucificado llamado del Zamorano.

### **Convento Franciscano**

El establecimiento de una comunidad de franciscanos descalzos en Yeste fue aprobado por el rey Felipe III en el año 1618. su construcción se realizó en los años siguientes bajo la protección y patronato de los condestables de Castilla, que contribuyeron en la adquisición de los huertos y solares necesarios para la instalación del convento. En 1628 quedaba todavía por construir parte de la



iglesia, retablos, claustro y enfermería, contribuyendo los vecinos de la villa con limosnas y el concejo con mil quinientos pinos para su conclusión. De 1629 data el contrato con Pedro de Orrente para la realización de sus retablos colaterales al altar mayor.

Este convento de frailes franciscanos descalzos se integró en la provincia de San Pedro Alcántara del reino de Granada y se constituyó en un importante centro cultural durante los siglos XVII y XVIII, destacando los citados encargos pictóricos a Pedro de Orrente y la escultura de la Dolorosa encargada a Francisco Salzillo entre 1773 y 1774, conservados todos en la parroquia. También entre sus muros fue redactada una historia de Yeste hoy perdida. Aunque conocemos muy pocos datos sobre la evolución del convento, nos son conocidas las obras de decoración de capillas y retablos que se realizaron en la década de 1770-1780 siendo guardianes



fray Blas Fernández y fray Cristóbal de la Muela; al primero le debemos el encargo de la Dolorosa de Salzillo, además de la realización de obras en las capillas y retablos de la iglesia conventual, adonde trajo una imagen de la Purísima Concepción, procedente de Caravaca y que todavía hoy se conserva. Por otro lado, su dependencia de Granada es patente en algunas obras pictóricas que se sitúan en los muros laterales del altar mayor con clara influencia de la escuela granadina. Muy remodelado el edificio en la actualidad, por haber sufrido los estragos de varias guerras, cabe destacar en él su armónico claustro y algunas esculturas de San José y el Niño, San Fernando, San Cristóbal y Santa Teresa, maltratadas por el tiempo algunas de ellas.

La comunidad de frailes fue suprimida en 1820, pasando el edificio a la vicaría de Yeste. En 1826, se erigió su iglesia como ayuda de la parroquia, bajo la advocación de San Bartolomé, patrón de la villa, que fue trasladado a su altar mayor en una solemne procesión el 28 de octubre de 1827. Desde entonces el edificio es también residencia de los sacerdotes de Yeste.

### **Otros Monumentos**

Ermitas de Santiago, Concepción y San Bartolomé, Vicaría y casas solariegas.

Diseminados por la población existen otros edificios singulares por su interés artístico o histórico. De todos ellos, el más antiguo es la ermita de Santiago, situada en el barrio del mismo nombre y que se encontraba ya construida en 1494. En su interior se conserva un



retablo con una imagen de Santiago Apóstol representado como peregrino. También se conserva en la ermita una talla de Santa Ana que procede de su antigua ermita, hoy desaparecida, que existió en la entrada de la Feria.

Próxima al castillo y en el camino hacia el barrio del Cabezuelo se construyó en el siglo XVI la ermita de Nuestra Señora de la Concepción, que fue sede de la cofradía del mismo nombre y centro de un hospital para cuidado de pobres que regentaba la citada cofradía y en el que residía otra pequeña comunidad de frailes franciscanos. El edificio actual se encuentra completamente remodelado y acondicionado para otros usos, conservando parte de la estructura de su fachada y un rico artesanado de madera policromada en su interior. También se conserva la escultura de su titular, realizada en piedra y situada, en la actualidad, en las escalinatas de bajada a la iglesia parroquial.

Próxima a esta ermita, se encuentra la sede de la Vicaría de la Orden de Santiago, que fue residencia de los vicarios santiaguistas desde la segunda mitad del siglo XVI hasta el siglo XIX. El edificio abarcaba por entonces toda la manzana y servía, también, como almacén y bodega donde recoger los productos agrícolas procedentes de los diezmos. En la actualidad se encuentra muy remodelado, conservando su fachada en piedra y un patio columnado interior.

Fuera de la población, en la cima del monte que lleva su nombre, se sitúa la ermita de San Bartolomé, patrón de Yeste y destino final de la romería que se celebra el 24 de agosto de cada año. La ermita se construyó entre 1629 y 1633, aunque ya antes se celebraban las fiestas



en honor al santo con danzas, toros, pólvora y comedias con máscaras. La ermita experimentó sucesivas ampliaciones desde 1945 para amoldarse a la creciente popularidad que la romería experimentó tras implantarse aquel año la tradición de las hogueras en la subida del santo. En su interior se encuentra la imagen del patrón, de autor desconocido.



Finalmente, existen en la villa algunas casas solariegas construidas por algunos de sus vecinos hidalgos en los siglos XVII y XVIII; destacan las existentes en la calle Guerreros, formadas por patios interiores columnados sobre los que se alzan corredores superiores en madera, de estructura similar al patio central del castillo, aunque muy modificadas en su estructura interior actual. También existe, aunque no es frecuente, alguna portada con el escudo de la familia cincelado en piedra.

# BIBLIOGRAFIA



## SOBRE LA HISTORIA DE YESTE:

GOMEZ ORTIN, F., "La Dolorosa de Yeste (Salzillo)", *La Opinión*, miércoles, 1 de agosto de 1990, pág. 14.

GUTIERREZ-CORTINES CORRAL, C., *Renacimiento y arquitectura religiosa en la antigua diócesis de Cartagena*, Colegio de Aparejadores y Arquitectos Técnicos, Murcia, 1983.

JORDAN MONTES, J.F. y A. de la PEÑA, *Mentalidad y tradición en la serranía de Yeste y de Nerpio*, Instituto de Estudios Albacetenses, Albacete, 1992.

MARTINEZ CARRION, J.M., *La población de Yeste en los inicios de la transición demográfica, 1850-1935*, Instituto de Estudios Albacetenses, Albacete, 1.984.

REQUENA GALLEGO, M., *Los sucesos de Yeste. Mayo, 1936*, Instituto de Estudios Albacetenses, Albacete, 1983.

RODRIGUEZ LLOPIS, M., *Conflictos fronterizos y dependencia señorial: la encomienda santiaguista de Yeste y Taibilla (ss. XIII-XV)*, Instituto de Estudios Albacetenses, Albacete, 1982.

RODRIGUEZ LLOPIS, M., "Protesta popular y conflictos de clase. Los levantamientos campesinos de Yeste en tiempos de Isabel I", I Congreso de historia de Castilla-La Mancha, vol. VI, Junta de Comunidades, Toledo.

RODRIGUEZ LLOPIS, M., "Los milagros de Yeste en 1614. Una manifestación de religiosidad popular en tierras albacetenses", *Cultural Albacete*, nº 23 (mayo, 1988).

«Relaciones topograficas de los pueblos del Reino de Murcia»

# DIRECCIONES DE INTERES

EXCMO. AYUNTAMIENTO	Pza. del Ayuntamiento, 1	43 10 35 43 10 01 Fax 43 13 07
CAMPING MUNICIPAL «Rio TusS»	Aldea Vado de Tus	43 20 60
CAMPING «Rio Segura»	La Donal	43 20 34
CENTRO DE SALUD	C/ San Bartolomé,6	43 10 40
URGENCIAS		43 11 14
FARMACIA	C/ Carretera de Hellin,4	43 14 55
REGISTRO DE LA PROPIEDAD	C/ La Orden,2	43 12 49
NOTARIA	C/ Carretera de Hellin,11	43 11 51
JUZGADO	C/ Arroyo de Enmedio	43 10 14
GUARDIA CIVIL	C/ Ancha	43 10 15
CENTRO OCUPACIONAL	C/ Guerreros,15	43 14 00
BIBLIOTECA PUBLICA	C/ Ancha,9	43 11 39
COLEGIO PUBLICO SANTIAGO		
APOSTOL	C/ Cava	43 10 17
RESIDENCIA DE ESTUDIANTES	C/ Fuente Somera	43 14 66
INSTITUTO ENSEÑANZAS		
MEDIAS	C/ Fuente Somera	43 11 03
ESCUELA HOGAR	C/ Baja	43 11 38
SERVICIO FORESTAL		43 10 12
S.E.P.E.I.		21 12 53 21 10 80
SERVICIO EXTENSION AGRARIA	C/ Arroyo de Enmedio	43 14 42
RESIDENCIA DE ANCIANOS	C/ Carretera de Hellin	43 10 26
HOGAR DEL PENSIONISTA	C/ Ancha,11	43 13 03
PARROQUIA NRA. SRA.		
ASUNCION	C/ Plaza del Convento	43 11 13
CORREOS - CAJA POSTAL	C/ La Orden, 5	43 11 29
BCO. ESPAÑO DE CREDITO	C/ Ancha, 23	43 10 05
CAJA RURAL PROVINCIAL	C/ Carretera de Hellin,3	43 11 91
CAJA CASTILLA-LA MANCHA	C/ La Orden, 2	43 11 27
OFICINA INFORMACION		
TURISTICA	C/ Carretera de Hellin.	43 11 54
OFICINA INFORMACION		
CONSUMIDOR	C/ Carretera de Hellin.	43 11 54
ESTACION DE SERVICIO	C/ Carretera de Hellin, 32	43 10 58
AUTOBUSES «PEREA	C/ Carretera de Hellin.	43 11 86

# PLANO CASCO URBANO DE YESTE Y MAPA COMARCAL

## LUGARES DE INTERES

- 1 Piscina Municipal
- 2 Taller Ocupacional
- 3 Escuela Hogar San José de Calasanz
- 4 Biblioteca
- 5 Correos
- 6 Convento Franciscano
- 7 Mercado
- 8 Iglesia Virgen de La Asunción
- 9 Ayuntamiento
- 10 Polideportivo
- 11 Residencia-Comedor Escolar Santiago Apostol
- 12 Instituto de enseñanzas medias
- 13 Colegio Público Santiago Apostol
- 14 Cruz de San Cristóbal
- 15 Castillo
- 16 Centro de Salud
- 17 Deposito
- 18 Hotel
- 19 Ermita de Santiago
- 20 Juzgados
- 21 Telefonos
- 22 Residencia de Ancianos
- 23 Gasolinera
- 24 Ermita de San Bartolomé
- 25 Farmacia
- 26 Zona Deportiva, Campo de futbol

## CALLES Y PLAZAS

- A Comarcal 3212
- B Calle Ancha
- C Plaza Corredera
- D Calle Fuente Vieja
- E Plaza Calvo Sotelo
- F Calle Cava
- G Calle Purisima
- H Calle de La Orden
- I Plaza Purisima
- J Calle de la Villa
- K Calle Bailadero
- L Carretera de Hellín





VESTE  
 SARAIOS  
 DE LA  
 SIERRA





# GUÍA DE YESTE

*Desde las primeras  
huellas del hombre en estas  
tierras, hasta nuestros días;  
desde las altas cumbres hasta  
los recónditos valles.*

*Estas páginas le transportarán  
al "Paraiso de la Sierra".*

*Yeste, todo paisaje y belleza  
natural.*



AYUNTAMIENTO  
DE YESTE

