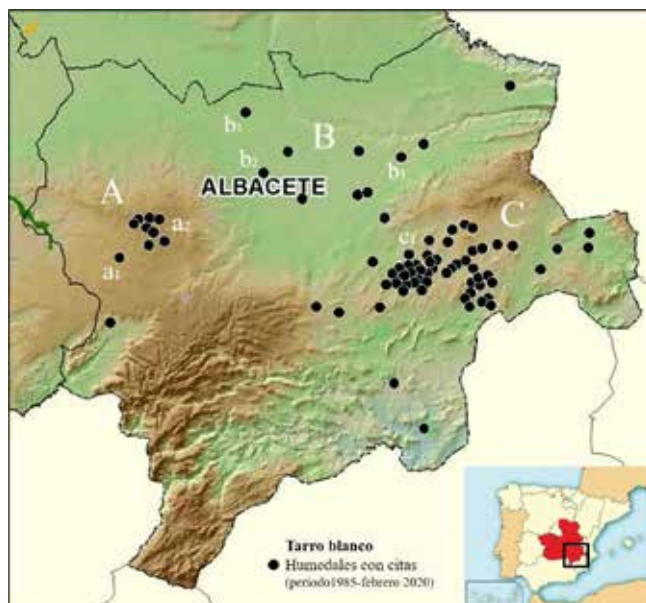


### 3. RESULTADOS

Hemos reunido 1564 registros de Tarro blanco en los humedales de Albacete (834 propios), abarcando el periodo temporal entre enero de 1985 y febrero de 2020.

En total se observaron 15 682 aves, en 81 localidades (figura 5). El máximo histórico de individuos en una misma cita fue de 182 (incluyendo 11 pollos y un número indeterminado de juveniles), vistos en la laguna de Pétrola el 1 de julio de 2017 (datos propios).



**Figura 5.** Humedales de la provincia de Albacete (Castilla-La Mancha, SE España), con citas de Tarro blanco. Periodo 1985-febrero de 2020. A= Campo de Montiel (a1= salinas de Pinilla, a2= endorreísmo colgado de El Bonillo-El Ballestero); B= La Mancha (b1= depuradora de La Roda, b2= laguna de Aljibarro, b3= laguna de Tinajeros); C= Corredor de Almansa (c1= complejo lagunar de Pétrola-Corral Rubio-La Higuera).

La mayoría de las citas procedieron de la mitad norte provincial, de las comarcas geográficas del Campo de Montiel, La Mancha y Corredor de Almansa (figura 5, oeste, centro y este, respectivamente A, B y C).

El 96,5% de los tarros se observaron en el complejo de Pétrola (c<sub>1</sub> en la figura 5), suponiendo el 64,0% de las localidades con citas en la provincia. Ocho de sus lagunas reunieron el 86,5% de las aves del complejo y el 74,3% de los registros (tabla 1). Destacó la laguna de Pétrola en ambos parámetros.

Fuera del complejo de Pétrola, 4 localidades reunieron más del 61% de sus citas, una en el Campo de Montiel (salinas de Pinilla, a<sub>1</sub> en la figura 5) y tres